



PROXIMA
SOCIALE

Služby
v komunitě

Výroční zpráva **2014**

Co se nám podařilo v roce 2014?



Proxima Sociale byla první rok **obecně prospěšnou společností**. | Poprvé se konal letní **příměstský tábor pro děti a mládež** v Dobříši. | Programy pro děti a mládež se úspěšně prezentovaly na **Mezinárodní konferenci k prevenci kriminality na lokální úrovni**. | Došlo k rozšíření programu **Sanace rodiny**, služba nyní působí v Praze 12, 13 a 16. | Ke svým 20. narozeninám vydala Proxima Sociale **publikaci Ohlédnutí, 20 let Proximy Sociale**. | V Azylovém bytě našlo přechodné bezpečné bydlení 8 matek s dětmi, 4 děti se díky tomu mohly **vrátit z ústavní péče zpět do své rodiny**. | Programy primární a selektivní prevence byly **certifikovány MŠMT**. | Program primární prevence získal **víceleté (čtyřleté) financování** od MHMP a MŠMT. | Nízkoprahové služby pro děti a mládež v Praze 11, 12 a 16 získaly **audity kvality České asociace streetwork**. | Realizovali jsme **legální plochy pro graffiti** v Praze na Jižním Městě a úspěšně vymalovali **podchody v graffiti stylu** v Praze – Radotíně. | Prvním rokem jsme realizovali nový **program Selektivní prevence**. | Již potřetí Proxima Sociale **zvítězila na národní úrovni** v prevenci kriminality.

OBSAH

Úvodní slovo	2
Poslání a cíle	3
Organizační struktura	4
Zaměstnanci	5
Programy	7
Programy pro děti a mládež	7
Nízkoprahové programy	7
Praha 9, 11, 12, 13, 16 (Praha)	8
Mladá Boleslav, Dobříš (Středočeský kraj)	9
Probační program	9
Mezinárodní spolupráce	10
Poradenské a pobytové programy	11
Azylový byt	11
Krizová pomoc	12
Občanská poradna	14
Sanace rodiny	16
Výchovné a vzdělávací programy	18
Primární prevence	18
Selektivní prevence	20
Adaptační pobyty	21
Příměstské tábory	21
Podpůrné skupiny pro děti	22
Vnitřní vzdělávání	22
Stáže a praxe studentů	22
Dobrovolnický program	23
Rozvoj programů a spolupráce	25
Evropské projekty	26
Orgány společnosti	28
Podpora programů	28
Odborná způsobilost	28
Kontroly	29
Historie	30
Finanční zpráva a výrok auditora	32
Náklady a výnosy	32
Výkaz zisku a ztráty	33
Rozvaha	33
Výrok auditora	34
Poděkování	36
Kontakty	38

ÚVODNÍ SLOVO

Vážení čtenáři výroční zprávy, vážení přátelé Proximy Sociale o.p.s.,

rok 2014 běžel opravdu rychle (byl to Rok koně). Na začátku roku jsme vydali - ještě jako součást oslav dvacetiletého jubilea - publikaci Ohlédnutí / 20 let Proximy Sociale.

Náš preventivní program pro školy se dostal do systému čtyřletého financování, a to jak na Magistrátu hlavního města Prahy, tak na Ministerstvu školství, mládeže a tělovýchovy ČR.

Nízkoprahové služby pro děti a mládež v Praze 11, 12 a 16 úspěšně absolvovaly audit kvality České asociace streetwork. Programy Primární prevence a Selektivní prevence získaly certifikace odborné způsobilosti poskytovatelů školské primární prevence rizikového chování.

Služba Sanace rodiny rozšířila svou působnost a pracovala v Praze 12, 13 a 16. Klub Terén v Dobříši poprvé uspořádal příměstský tábor. Klub Radotín zajistil vymalování podchodů v Praze - Radotíně v graffiti stylu. Klub Jižní pól v Praze 11 spustil ve spolupráci s radnicí legální graffiti plochy.

Na podzim 2014 - v prvním roce fungování obecně prospěšné společnosti - se uskutečnilo setkání zakladatelů, správní rady, dozorčí rady, ředitele a vedení organizace. Proběhlo strategické plánování se všemi týmy organizace. Jeho výstupy se staly podkladem pro zpracování Strategického plánu 2015 - 2018.

Uplynulý rok byl opravdu rychlý a bylo toho hodně! Děkuji především všem svým kolegům a spolupracovníkům za jeho úspěšné zvládnutí.

Děkuji všem poskytovatelům finančních a materiálních prostředků, bez nichž bychom potřebné programy a služby nemohli realizovat.

Děkuji všem našim partnerům, příznivcům a sympatizantům za jejich práci a podporu.

Ivo Kačaba
ředitel

POSLÁNÍ A CÍLE

Obecně prospěšná společnost Proxima Sociale je pokračovatelem činnosti občanského sdružení Proxima Sociale. Občanské sdružení bylo registrováno Ministerstvem vnitra ČR 27. 12. 1993. Od začátku roku 2014 pokračuje ve své činnosti ve formě obecně prospěšné společnosti, která je vedena u Městského soudu v Praze v oddíle O, vložka 1238.

Posláním Proxima Sociale o.p.s. je:

zvyšovat kvalitu života občanů a pomoc překonat jim nepříznivé životní situace.

Cílové skupiny

Poskytujeme komplex sociálních služeb určený těmto cílovým skupinám:

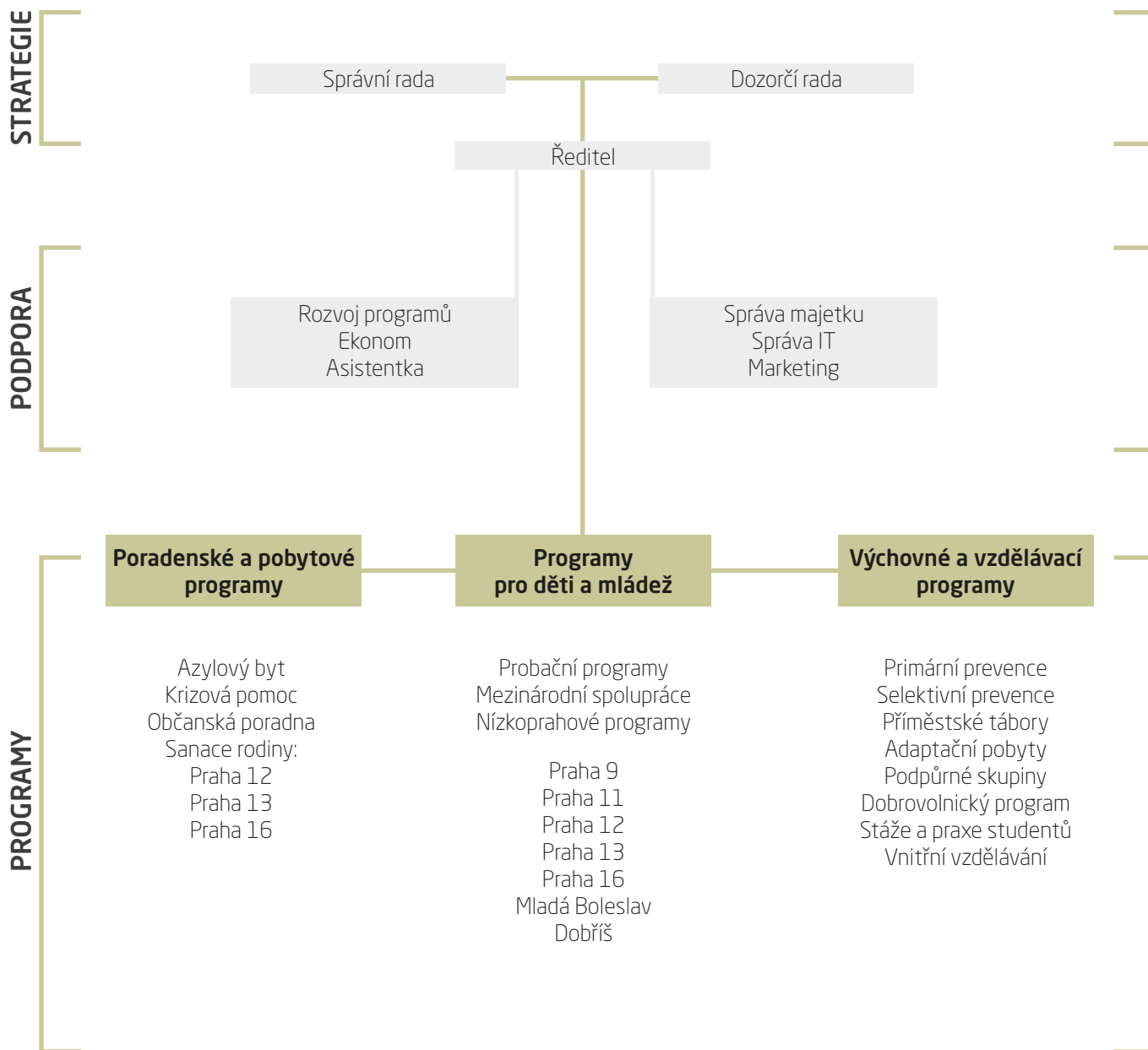
- neorganizované děti a mládež
- mladiství pachatelé trestné činnosti
- matky s dětmi
- rodiny s dětmi
- občané potřebující odborné sociální poradenství
- občané potřebující krizovou pomoc

Cíle

1. poskytovat specifické typy sociálních služeb, především komunitního a nízkoprahového charakteru, dle potřeb cílových skupin v místě působení:
 - nízkoprahová zařízení pro děti a mládež
 - terénní programy
 - programy prevence rizikového chování
 - probační a resocializační programy
 - azylové bydlení
 - krizová pomoc
 - odborné sociální poradenství
 - sanace rodiny
2. zvyšovat kvalitu poskytovaných sociálních služeb:
 - zaváděním standardů kvality a metodiky práce
 - zvyšováním povědomí o principech preventivní a komunitní sociální práce
 - vzděláváním pracovníků, rozvojem lidských zdrojů v organizaci
3. podílet se v regionech své působnosti na:
 - komunitním plánování
 - partnerství s obcí
 - partnerství se subjekty působícími v regionu
 - motivaci občanů k zapojení do dění místní komunity
 - preventivních programech
 - pracovních programech
4. vytvářet další programy dle poptávky místní komunity
5. rozvíjet fenomén dobrovolnictví v oblasti sociálních služeb
6. rozvíjet mezinárodní spolupráci v rámci svého působení

ORGANIZAČNÍ STRUKTURA

(Proxima Sociale o.p.s. k 31. 3. 2015)



ZAMĚSTNANCI

(k 31. 3. 2015)

Renata Baxová

Tereza Beráková

Ludmila Borovková

Hana Boubalíková

Eva Brabencová

Eliška Březinová

Věra Bubnová

Helena Čechová

Lucie Čechová

Alžběta Černochová

Kateřina Filípková

Alice Egertová

Zdena Filípková

Barbora Fousková

Lada Hajdíková

Lucie Hejzlarová

Lucie Hemrová

Lenka Herzogová

David Holý

Adéla Horáková

Barbora Hrychová

Jaroslava Janíčková

Lucie Kabrhelová

Ivo Kačaba

Ondřej Kačena

Filip Kadlec

Jitka Kameníčková

Eva Kašáková

Vladimír Kácha

Jana Klabanová

Dagmar Klárová

Marie Kletečková

Lenka Kotátková

Adéla Koryntová

Kamila Kratochvílová

Zuzana Krausová

Veronika Kreslová

Adéla Maráková

Matouš Marek

Helena Markvartová

Tereza Mašitová

Pavλίna Mádlová

Anna Miháliková

Michaela Moravcová

Kateřina Mostová

Marek Parobek

Lenka Pavlíková

Tereza Pelikánová

Petra Pidimová

Alexandra Píchalová

Eva Pospíšilová

Veronika Potocká

Kristýna Prokopová

Tomáš Příhoda

Tereza Ryšavá

Kateřina Schönová

Radek Skřivan

Vítězslav Slíva

Kristýna Sokolová

Eliška Suchánková

Simona Schwanková

Patrik Šafránek

Iva Šandová

Kateřina Šišmová

Michal Šíp

Zuzana Šnáblová

Šárka Vohlídalová

Anna Vozková

Karolína Zavřelová

Helena Zázvorková

Radan Žemlička



PROXIMA SOCIALE

PROGRAMY

PROGRAMY PRO DĚTI A MLÁDEŽ

Vedoucí programů pro děti a mládež: Jaroslava Janíčková
Zástupce vedoucí: Zdena Filípková
Supervize: Olga Pohlová, Michal Zahradník, Daniel Kaucký

NÍZKOPRAHOVÉ PROGRAMY

Poslání

Posláním nízkoprahových sociálních služeb pro děti a mládež je poskytovat - v rámci předcházení rizik spojených s obdobím dospívání - bezplatně podporu a pomoc při řešení životních situací, s nimiž si mladí lidé nevědí rady a jsou pro ně obtížně řešitelné, a nabídnout jim bezpečný prostor pro trávení volného času, včetně smysluplných volnočasových aktivit.

Cílová skupina

Děti a mládež

- ve věku 11 – 19 let (ve vybraných případech jsme schopni pracovat individuálně i nad věkový rámeček cílové skupiny, do 26 let)
- mající bydliště zpravidla v místě působení programů
- v obtížné životní situaci

Cíle (pro cílovou skupinu)

- poskytnout podporu a pomoc v obtížných životních situacích
- podporovat pozitivní změnu v životě
- doprovázet v zátěžovém období dospívání
- omezit rizika spojená s životním stylem
- podporovat aktivní a samostatné řešení svých obtíží
- motivovat k zapojení do dění místní komunity
- motivovat k aktivnímu trávení volného času
- zvyšovat kompetence k uplatnění na trhu práce
- omezit riziko sociálního vyloučení

Charakteristika

Nízkoprahová zařízení pro děti a mládež (NZDM) jsou kluby, ve kterých pracují profesionální sociální pracovníci. Pomáhají mladým lidem s jejich obtížemi (např. škola, rodina, vztahy...), připravují s nimi kulturní, sportovní a společenské programy a v neposlední řadě dbají na dodržování bezpečného prostoru klubů (bez drog, agrese a alkoholu).

Terénní program pro děti a mládež je forma sociální práce, kdy sociální pracovníci vyhledávají mladé lidi v jejich přirozeném prostředí, v ulicích měst a sídlišť a řeší s nimi jejich obtíže (škola, práce, rodina, sociálně právní), nabízejí jim také možnosti aktivního trávení volného času. Další funkcí terénních programů je sledování sociálně nežádoucích jevů v daných lokalitách a spolupráce na jejich odstranění společně s místní samosprávou a dalšími poskytovateli sociálních a návazných služeb.

Statistika

Počet osob: znamená celkový počet jednotlivých lidí, kteří v roce 2014 navštívili klub a pravidelně do něho docházeli nebo byli v kontaktu s terénními pracovníky.

Intervence: znamená počet jednotlivých třicetiminutových výkonů kontaktní práce, rozhovor, poradenství, situační intervence, krizová intervence, informační servis, doprovodná práce apod., které pracovníci poskytli v roce 2014 osobám, které využily služby nízkoprahových programů.

PRAHA 9

Terénní programy (lokality Harfa – Vysočany – Park Podviní – Prosek)

Počet osob: **212**

Počet intervencí: **687**

Regionální koordinátorka: **Lucie Hejzlarová** (do května 2014), **Hana Boubalíková** (od června 2014)

PRAHA 11

Terénní programy (lokality Roztyly, Chodov, Opatov, Háje, maringotka Marína v ul. Mikulova, Praha 11 - mobilní zázemí terénních sociálních pracovníků – do července 2014)

Počet osob: **387**

Počet intervencí: **1 490**

Klub Jižní pól

Počet osob: **227**

Počet intervencí: **2 069**

Regionální koordinátor: **Radek Skřivan**

PRAHA 12

Terénní programy (lokality Na Beránku a Tyršova čtvrť, klub Garáž)

Počet osob: **255**

Počet intervencí: **1 234**

Klub Krok

Počet osob: **151**

Počet intervencí: **2 047**

Regionální koordinátorka: **Zdena Filípková**

PRAHA 13

Terénní programy (lokalita Velká Ohrada, Lužiny, Nové Butovice, Hůrka a Stodůlky)

Počet osob: **272**

Počet intervencí: **1 442**

Klub JednaTrojka

Počet osob: **143**

Počet intervencí: **2 562**

Regionální koordinátorka: **Lucie Hejzlarová** (do května 2014), **Hana Boubalíková** (od června 2014)

PRAHA 16

Klub Radotín

Počet osob: **151**
Počet intervencí: **2 211**
Regionální koordinátorka: Zdena Filípková

MLADÁ BOLESLAV

Klub Činžák

Počet osob: **210**
Počet intervencí: **3 894**
Regionální koordinátor: Radan Žemlička

DOBŘÍŠ

Klub Terén

Počet osob: **190**
Počet intervencí: **1 279**
Regionální koordinátorka: Kristýna Sokolová

Nízkoprahové služby pro mládež celkem v roce 2014

Počet osob: **2 207**
Počet intervencí: **18 915**

PROBAČNÍ PROGRAM PROXIMA SOCIALE

Koordinátorka a lektorka probačního programu: Zdena Filípková
Zástupce a lektor probačního programu: Radek Skřivan

Poslání

Program poskytuje odbornou podporu, pomoc a radu mladistvým pachatelům protiprávních činů při řešení důsledků jejich protiprávní činnosti, usiluje o jejich začlenění do běžného života a snižuje rizika jejich recidivy.

Cílová skupina

Cílovou skupinou Probačního programu Proxima Sociale jsou mladiství pachatelé protiprávních činů, muži i ženy ve věku 15 - 18 let (po individuálním zvážení výjimečně i starší, pokud se provinili před 18. rokem), u kterých je z trestněprávního hlediska indikováno uplatnění odklonu od standardního průběhu v trestním řízení či je uloženo přiměřené opatření podrobit se programu sociálního výcviku a převýchovy.

Charakteristika

V rámci programu jde o aplikaci kontrolních a režimových prvků intervence s poskytováním psychosociální pomoci při řešení důsledků protiprávní činnosti, zvládnání životních problémů a při odstraňování kriminogenních faktorů. Z tohoto pohledu lze program řadit do oblasti sekundární prevence.

Obsahem programu je také snižování rizika recidivy a tím i ochrany společnosti před trestnou činností - tedy oblast prevence terciární.

Realizací programu se spolupodílíme na provádění ustanovení Zákona č. 218/2003 Sb., o soudnictví ve věcech mládeže. Program od svého počátku pracuje na principech kognitivně-behaviorální terapie (KBT). Tento typ přístupu je v odborné literatuře popsán jako funkční a vhodný nástroj práce vedoucí ke změnám v postojích a v chování mladistvých pachatelů protiprávních činů. Efektivitu KBT přístupů potvrzují i výzkumy. Program rovněž využívá technik zážitkové pedagogiky a sebezpůsobných zátěžových prvků.

Statistika

Do programu nastoupilo: 14 osob

Program dokončilo: 7 osob

Realizováno: 52 skupinových setkání

4 výjezdy (2x5 denní a 1x1 denní místo 3 denního - z důvodu hospitalizace lektora,

1x1,5 denní místo 3 denního - z důvodu nepřízně počasí, mělo jít o outdoorovou formu výjezdu)

4 individuální setkání

MEZINÁRODNÍ SPOLUPRÁCE

Vedoucí mezinárodní spolupráce: Jaroslava Janíčková

Mezinárodní výměny mládeže

Pracovníci Proximy Sociale o.p.s. v programech mezinárodní výměny mládeže se společně s klienty nízkoprahových služeb zúčastnili letního pobytu v Německu. S dětmi z Jugendclub Burgwedel strávili deset dní v Hamburku a v kempu ve městě Scharbeutz u Baltského moře. Projekt byl realizován ve spolupráci s Koordinačním centrem česko-německých výměn mládeže Tandem za podpory MŠMT.

Prezentace

Pracovníci Proximy Sociale o.p.s. měli možnost zapojit se společně s kolegy z dalších čtyř organizací z České republiky do projektu s názvem Využití mezinárodních zkušeností pro zvýšení zaměstnatelnosti mladých ohrožených nezaměstnaností. Realizátorem projektu byla Asociace manažerů absolventů, která zorganizovala pracovní cesty za dobrou praxí do čtyř zemí – Estonska, Slovenska, Švédska a Portugalska.

V září 2014 byl projekt zakončen dvoudenní mezinárodní konferencí, kde jsme prezentovali inovace, které jsme nasbírali při zahraničních cestách a následně použili v práci naší organizace.

Naši pracovníci se podíleli na tvorbě dvou metodických příruček, které jsou zároveň výstupy výše zmíněného projektu:

- Využití mezinárodních zkušeností pro zvýšení zaměstnatelnosti mladých ohrožených nezaměstnaností
- Nebojme se inovací – inovovaný modulový specifický program

Mezinárodní semináře

V rámci téhož projektu jsme připravili vzdělávací seminář na téma Podpora sociální práce s ohroženými dětmi a mládeží se zaměřením na trénink v pracovních dovednostech. Semináře se zúčastnili studenti vzdělávacího centra Vara folkhögskola, Västragötalands regionen ze Švédska. Společně jsme navštívili klub Garáž, kde se účastníci semináře seznámili s naší prací s dospívající mládeží a dobročinný obchod Restart Shop, který provozuje Česká asociace streetwork, o.p.s. (ČAS) společně s Národním vzdělávacím fondem, o.p.s. (NVF). Obchod nabízí mladým lidem v obtížné životní situaci tréninková pracovní místa.

Členství v mezinárodních organizacích

Proxima Sociale o.p.s. je řádným členem organizace European Federation for Street Children (EFSC).

PORADENSKÉ A POBYTOVÉ PROGRAMY

Vedoucí pobytových a poradenských programů: Dagmar Klárová

Zástupce vedoucí: Helena Markvartová

Supervize: Olga Holeyšovská

Poslání

Posláním Poradenských a pobytových programů Proxima Sociale o.p.s. je pomáhat dospělým osobám a rodinám s dětmi překonávat obtížné životní situace, zamezit prohlubování jejich sociálního vyloučení a podporovat samostatný a odpovědný přístup k životu.

AZYLOVÝ BYT

Poslání

Posláním Azylového bytu Proxima Sociale o.p.s. je poskytovat přechodné ubytování a podporu ženám s dětmi a těhotným ženám, s cílem jejich samostatného zapojení do budoucího běžného života.

Cílová skupina

Služba může být poskytnuta dospělým těhotným ženám a ženám s nezaopatřenými dětmi, které se ocitly v obtížné sociální situaci spojené se ztrátou bydlení.

Cíle

Poskytování služby Azylový byt sleduje následující cíle:

1. uživatelka služby se po ukončení pobytu dokáže postarat sama o sebe:
 - umí nakládat se svými peněži
 - umí se postarat o chod domácnosti (vaření, praní, úklid domácnosti, nakupování, obstarání ošacení, znalost a dodržování hygienických zásad)
 - umí si obstarat své záležitosti (samostatné obstarávání běžných záležitostí, jednání na úřadech a institucích, samostatné využívání služeb, které potřebuje)
2. uživatelka služby po odchodu z azylového bytu po ukončení pobytu umí samostatně pečovat o dítě v oblastech:
 - dohledu (bezpečné prostředí pro dítě, samostatnost dítěte)
 - výživy
 - oblečení a hygieny
 - péče o fyzické zdraví (pravidelné lékařské kontroly, péče o nemocné dítě)
 - péče o psychické zdraví (výchova, sourozenecké vztahy apod.)
 - péče o rozvoj osobnosti dítěte a jeho vzdělávání (pravidelná školní docházka, komunikace s dítětem, hraní, učení, výběr povolání atd.)

Charakteristika služby

Služba je určena těhotným ženám a ženám s nezaopatřenými dětmi, které se ocitly v obtížné životní situaci spojené se ztrátou bydlení. Klientkám je poskytnuto ubytování v bytě, který sestává ze dvou samostatných pokojů a společných prostor (kuchyň, obývací pokoj, příslušenství). V jednom pokoji může být ubytována žena s max. 2 dětmi (mladší spí v dětské postýlce), v druhém pokoji žena s max. 3 dětmi (nejmladší spí v dětské postýlce). Maximální kapacita bytu je 7 lůžek.

V rámci služby je poskytována pomoc a podpora při vyřizování běžných záležitostí, podpora při rozšiřování sociálních dovedností a jejich nácvik, podpora rodičovských kompetencí apod. Klientkám je v případě potřeby poskytován doprovod či asistence při kontaktu s institucemi. Kromě individuální práce jsou realizována skupinová setkání a volnočasové aktivity.

Statistika

Počet zájemců o službu: 187

Počet podaných žádostí o poskytnutí služby: 43

Jednání se zájemci o službu: 158 hodin

Počet ubytovaných osob: 8 žen a 12 dětí

Průměrná délka pobytu: 12 týdnů

Počet hodin odborné sociální práce věnované klientkám: 482 hodin

Celkem sociální pracovníce věnovaly práci s klientkami a zájemci o službu: 640 hodin

KRIZOVÁ POMOC

Poslání

Posláním služby Krizová pomoc Proxima Sociale o.p.s. je poskytovat podporu a krátkodobé ubytování osobám v situaci, kterou vnímají jako krizovou, s cílem jejich stabilizace a navázání na další zdroje pomoci.

Cílová skupina

Služba je poskytována rodičům (případně jiným pečujícím osobám) s dětmi, nebo dospělým osobám bez dětí, nacházejícím se v krizové situaci spojené se ztrátou bydlení. Přednostně je služba poskytována osobám s nezletilými dětmi.

Cíle

Cílem služby je uživatel,

- jehož psychický stav je stabilizovaný
- který se orientuje ve své aktuální situaci a dokáže učinit kroky k jejímu řešení
- kterému se podařilo zajistit si alespoň dočasné ubytování

Charakteristika služby

Služba je určena rodičům s dětmi nebo dospělým osobám. Poskytováno je ubytování v třílůžkovém pokoji krizové pomoci na dobu zpravidla 7 dní, v případě potřeby je zajištěna strava formou potravinových balíčků. Ubytovaným klientům je dále poskytována pomoc a podpora směřující ke stabilizaci jejich situace, zejména k nalezení ubytování. K dispozici mají internet a telefon, jsou jim poskytnuty kontakty na návazné služby, případně asistence v kontaktu s nimi.

V roce 2014 byla poskytována i ambulantní forma služby, která spočívá v jednorázových či opakovaných konzultacích, jejichž obsahem je poskytnutí psychické podpory a poradenství směřující ke stabilizaci nepříznivé situace a navázání na další zdroje pomoci.

Statistika

Počet zájemců o službu: 213

Jednání se zájemci o službu: 72 hodin

Ambulantní forma služby: 10 klientů, celkem 11 konzultací a 23 hodin

Pobyťová forma služby: 40 pobyťů, celkem 104 osob (49 dospělých s celkem 55 dětmi)



V 5 případech byli ubytováni samotní dospělí bez dětí, v 7 případech celá rodina, v ostatních případech (28) matky s dětmi.

Celkový počet dnů, kdy byla služba vytižena: 282

Průměrná délka pobytu: 7 dnů

Počet hodin sociální práce s klienty: 385 hodin

Celkem sociální pracovníce věnovaly práci s klienty a zájemci o službu: 480 hodin.

OBČANSKÁ PORADNA

Poslání

Posláním služby Občanská poradna Proxima Sociale o.p.s. je seznamovat občany v nepříznivých sociálních situacích s jejich právy a povinnostmi podle platných právních norem a poskytovat jim informace, rady a pomoc vhodné pro řešení jejich situace.

Cílová skupina

Služba je určena lidem, kteří se ocitli v nepříznivé sociální situaci, nebo jim taková situace hrozí, neznají svá práva a povinnosti, nemají informace o dostupných službách a potřebují podporu při hájení svých oprávněných zájmů.

Cíle

Cílem služby je, aby klient

- byl lépe orientován ve své situaci a znal možnosti jejího řešení
- znal svá práva a povinnosti a věděl, jak hájit své oprávněné zájmy

Charakteristika služby

Poskytováno je poradenství v různých oblastech, např. občanské, rodinné a pracovní právo, sociální systém a zabezpečení, soudní, exekuční a insolvenční řízení, správní řízení, bydlení, dluhová problematika, ochrana spotřebitele aj. Poradenství probíhá prostřednictvím osobních, telefonických a emailových konzultací.

Hlavní náplní konzultací je rozbor situace klienta a hledání možností jejího řešení, sdělení informací o právní úpravě řešené problematiky, vysvětlení obsahu písemností, poskytnutí vzorů podání a podpora při jejich sestavování, poskytnutí kontaktů na instituce, organizace a zařízení další odborné pomoci.

Občanská poradna Proxima Sociale o.p.s. je členem Asociace občanských poraden, působí v Praze a Dobříši.

Statistika

Počet osob, kterým byla služba poskytnuta: 886

Počet konzultací: 938 (415 osobních, 343 telefonických, 178 e-mailových, 2 písemné)

Počet zodpovězených dotazů: 1 167 (komplexní řešení situace klienta může vyžadovat poskytnutí poradenství z různých oblastí v rámci jedné konzultace)

Zodpovězené dotazy dle oblastí

	počet dotazů	%
Občanskoprávní vztahy	224	20,9
Občanské soudní řízení a jeho alternativy	229	19,6
Pracovně-právní vztahy a zaměstnanost	155	13,3
Rodina a mezilidské vztahy	128	11,0
Bydlení	111	9,5
Sociální dávky poskytované mimo rámec sociálního pojištění	109	9,3
Veřejná správa	64	5,5
Sociální pojištění	31	2,7
Ochrana spotřebitele	24	2,1
Trestní právo	21	1,8
Sociální služby	20	1,7
Daně a poplatky	16	1,4
Zdravotní pojištění a zdravotnictví	12	1
Školství a vzdělávání	1	0,1
Právní systém ČR	1	0,1
Právní systém EU	1	0,1
Ochrana základních práv a svobod	0	0
Celkem	1 167	100

Celkem bylo práci s klienty a zájemci o službu a zpracování dotazů věnováno: 1 389 hodin

SANACE RODINY

Poslání

Posláním služby Sanace rodiny Proxima Sociale o.p.s. je podpora rodin v jejich úsilí zlepšit svou nepříznivou životní situaci a vytvořit zdravé a bezpečné prostředí pro zdárný vývoj dětí.

Cílová skupina

Služba je určena rodinám s nezletilými dětmi, které se nachází v obtížné situaci potenciálně či reálně ohrožující příznivý vývoj dítěte, a potřebují pomoc a podporu při jejím řešení.

Pomoc a podpora může být poskytnuta i rodinám, které usilují o návrat svých dětí z ústavní péče zpět do rodiny.

Cíle

Cílem služby je, aby mohly děti vyrůstat ve své rodině, což předpokládá schopnost rodičů vytvořit pro děti bezpečné a stabilní rodinné prostředí.

Cílem služby je tedy rodina,

- která dokáže efektivně hospodařit, má zajištěné dostupné bydlení, dokáže se postarat o chod domácnosti, má upraveny právní vztahy, využívá možnosti zapojení na trhu práce, řeší případně zadlužení
- dokáže dětem poskytnout adekvátní péči v oblasti výživy, hygieny a ošacení, dohledu a denního režimu, péče o fyzické zdraví (péče o nemocné dítě, zajištění lékařské péče), výchovy a naplňování emočních potřeb, péče o rozvoj osobnosti dítěte a vzdělávání
- ve které fungují zdravé vztahy

Charakteristika služby

Služba je poskytována terénní formou v přirozeném prostředí rodiny. Jde o dlouhodobou intenzivní podporu rodin při řešení obtíží v oblasti bydlení, financí, zaměstnání, péče o domácnost, péče o děti a naplňování jejich potřeb apod. Služba je realizována v úzké spolupráci s odděleními sociálně právní ochrany dítěte (OSPOD), které rodiny do programu doporučují a jejichž prostřednictvím je s klienty navazována spolupráce.

Statistika

Počet rodin, kterým byla poskytnuta služba: **16 celkem, 9 rodin bylo do služby zapojeno nově**

Služba byla poskytována ve spolupráci s oddělením sociálně-právní ochrany těchto městských částí:

- Praha 12: **11 rodin**
- Praha 13: **4 rodiny**
- Praha 16: **1 rodina**

Celkem sociální pracovnice věnovaly klientům: **1 321 hodin práce** (včetně cest do jejich domácností)



VÝCHOVNÉ A VZDĚLÁVACÍ PROGRAMY

Vedoucí výchovných a vzdělávacích programů: David Holý

Zástupce vedoucího: Adéla Koryntová

Supervize: Zdenko Matula, Jakub Švec, Jana Švecová

PRIMÁRNÍ PREVENCE

Poslání

Posláním programu Primární prevence Proxima Sociale o.p.s. je předcházet vzniku a rozvoji rizikového chování u žáků základních škol a studentů středních škol v Praze a Středočeském kraji.

Cíle

Cílem programu Primární prevence je:

- zprostředkovat a poskytnout cílové skupině takové znalosti, dovednosti a postoje, které podporují zdravý životní styl
- pracovat takovou formou, aby tyto přednosti dokázali žáci uplatnit ve svém chování nejen v době realizace programu ale i v budoucnu,
- omezit u cílové skupiny pravděpodobnost vzniku a rozvoje rizikového chování, zejména užívání návykových látek

Cílová skupina

Cílovou skupinou programu jsou žáci základních škol nebo studenti středních škol ve věku 6-12 let, tj. mladší školní věk a ve věku 12-15 let, tj. starší školní věk v Praze a ve Středočeském kraji, kteří nejsou, nebo není známo, že by byli ve větším rozsahu zasaženi užíváním návykových látek nebo jiným rizikovým jevem; proto je vhodná indikace programu Primární prevence.

Charakteristika a popis služby

Jedná se o program všeobecné primární prevence, orientovaný na běžnou populaci dětí a mládeže bez rozdělování na méně či více rizikové skupiny. Program se zaměřuje na podporu protektivních faktorů zdraví v bio-psycho-sociální rovině, zdravého životního stylu a omezení rizikových faktorů.

Program usiluje o:

- rozvoj sociálních dovedností
- rozvoj komunikativních dovedností
- rozvoj schopnosti navazovat zdravé vztahy mimo rodinu
- posílení schopnosti efektivně řešit konflikty
- posílení schopnosti čelit sociálnímu tlaku
- podpoření protidrogových postojů
- zprostředkování nabídek pozitivních alternativ trávení volného času
- poskytnutí objektivních informací a vytvoření povědomí o návykových látkách a nepříznivých důsledcích spojených s jejich užíváním
- o pozitivní změnu v životě klientů

Lektoři programu pomocí interaktivních technik pracují s třídním kolektivem jako s uzavřenou skupinou, která má specifickou dynamiku. Program je realizován formou dvou nebo tříhodinových bloků dle konkrétní zakázky školy.

V roce 2014 jsme spolupracovali se základními a středními školami v lokalitách Prahy 2, 4, 11, 12 a 13.

Statistika

Počet škol: 13 základních škol a 2 víceletá gymnázia

Počet tříd: 190

Počet žáků: 4 020

Počet preventivních bloků: 233 dvouhodinových bloků a 123 tříhodinových bloků

Počet vyučovacích hodin: 835 (1 hodina = 45 minut)

Téma	Hodin	%
Návykové látky	141	17
PC, bezpečný internet	82	10
Šikana	67	8
Poruchy příjmu potravy	4	0
Rasismus a xenofobie	17	2
Partnerské vztahy, sexualita	63	8
Trestní odpovědnost	48	6
Vztahy, komunikace	283	34
Finanční gramotnost	29	3
Efektivní učení	38	4
Manipulace, sekty	25	3
Psychohygiena	7	1
Jiné	31	4
Celkem	835	100

SELEKTIVNÍ PREVENCE

Poslání

Posláním programu Selektivní prevence Proxima Sociale o.p.s. je zmírňovat či zastavovat projevy rizikového chování ve třídních kolektivech, kde jsou narušené vztahy, a zajišťovat tím bezpečné prostředí pro žáky ve školním prostředí.

Cíle

Cílem je zastavit a zmírnit nevhodné projevy rizikového chování a zajistit bezpečné prostředí pro každého jednotlivce v třídním kolektivu.

Program má jasně formulované cíle, podle kterých se sestavuje obsah programu. K tomu, aby byl jakýkoliv cíl naplněn, je potřeba, aby účast na programu byla vždy dobrovolná.

Program usiluje o rozvoj sociálních dovedností, zejména:

- rozvoj komunikativních dovedností
- posílení schopnosti efektivně řešit konflikty
- posílení schopnosti čelit sociálnímu tlaku

Cíle jsou konkrétní, srozumitelné a ověřitelné. Z časového hlediska rozlišujeme dva typy cílů:

1. Krátkodobé cíle - obvykle trénink konkrétní dovednosti
2. Dlouhodobé cíle - obvykle změna v jednání nebo postojích žáků (jedná se o společné působení pedagogických pracovníků, rodičů a vnějšího okolí žáků)

Cílová skupina

Cílovou skupinou jsou žáci 4. až 9. tříd ZŠ ve věku 9-12let, tj. mladší školní věk a ve věku 12-15, let tj. starší školní věk.

Program Selektivní prevence je určen pro třídní kolektivy, u kterých je ve zvýšené míře přítomen rizikový faktor pro vznik a rozvoj projevů agrese a počátečních stádií šikanování včetně kyberšikany.

Charakteristika a popis služby

Program vychází z osobnostní a sociální výchovy (OSV)

Program je realizován po pěti vyučovacích hodinách (1 vyučovací hodina = 45 minut)

K tomu, aby byly naplněny minimální cíle programu směřované ke změně, je potřeba minimálně dvou setkání po pěti hodinách.

Program předpokládá aktivní zapojení žáků a jejich pedagogů. Součástí programu je intenzivní konzultační a informační servis (ústní konzultace, možnost získat potřebné informace týkající se daného jevu atd.) pro pedagogy (zpravidla třídní učitele).

V rámci programu dochází k mapování rizikového chování dané skupiny a zároveň stanovení dalšího postupu práce se třídou.

Statistika

Počet škol: 4 základní školy

Počet tříd: 4

Počet žáků: 103

Počet preventivních bloků: 10 pětihodinových bloků

Počet vyučovacích hodin: 50 (1 hodina = 45 minut)

ADAPTAČNÍ POBYTY

Cílem programu je vzájemné seznámení mezi žáky, navázání nových pozitivních vztahů mezi žáky, posílení dovedností řešit konfliktní situace, posílení důvěry mezi žáky, bližší seznámení s třídním učitelem a přijetí nové identity třídy. Jde o vícedenní program realizovaný mimo prostory školy a využívající metod zážitkové pedagogiky.

Program byl realizován pro ZŠ K Dolům, ZŠ Písnická, ZŠ Chodov a ZŠ Křimická pro celkem 7 tříd v rozsahu 69 hodin, celkem se účastnilo 119 žáků.

PŘÍMĚSTSKÉ TÁBORY

V roce 2014 jsme již počtvrté uskutečnili dva turnusy pětidenních příměstských táborů v Praze 12 a 13 v období letních prázdnin a potřetí také příměstský tábor v Praze 12 o prázdninách podzimních, který tentokrát trval tři dny.

Letní prázdniny:	7.-11. 7. 2014	Praha 12 – Klub Krok	18 dětí
	21.-25. 7. 2014	Praha 13 – Klub JednaTrojka	14 dětí
Podzimní prázdniny:	27.-29. 10. 2014	Praha 12 – Klub Krok	11 dětí

Celkem jsme ve třech vedoucích uspořádali 13 dní příměstských táborů pro 43 přihlášených dětí.

V rámci letních turnusů proběhla celotáborová hra Tajemství Eldoráda, díky které se děti seznámily s indiánskou tematikou, vyrobily si indiánské kostýmy, ozdoby a hudební nástroje, navštívily koňskou farmu na Rakovnicku, vypravily se do Jílového u Prahy do muzea zdejších zlatonosných štol a na rýžování zlata, při zkoušce odvahy pokořily skály v Srbsku a děti v Praze 12 také poprvé na příměstském táboře zažily pravou indiánskou noc včetně přespání v Klubu Krok, děti z Prahy 13 si zase zadováděly na koupališti.

Tento rok se také poprvé konal, namísto dvoudenního, třídní podzimní tábor. Děti při něm stihly tři výlety, a to stezkou ze Zvole do Vraného nad Vltavou, na statek do Písnice a do lesní ZOO na Zbraslavi. Každý den jsme se věnovali tradičním podzimním činnostem, jako bylo pouštění draků, rozdělání podzimního táboráku a opékání buřtů, sbírání podzimních přírodnin a výroba svícíků, zvířátek, obrázků a rámečků z nich.

V roce 2014 proběhl poprvé příměstský letní tábor v Dobříši, který uskutečnily pracovnice Klubu Terén.

Letní prázdniny:	28. 7. – 1. 8. 2014	Dobříš – Klub Terén	7 dětí
------------------	---------------------	---------------------	--------

Příměstský tábor proběhl pod názvem Země. Většina aktivit se konala přímo v Klubu Terén nebo v jeho okolí. Byly to poznávací hry, výtvarné dílny – malování vlastních triček, výroba věcí k tématu příměstského tábora, sportovní venkovní aktivity, filmové kluby. 1x jsme také vyrazili na celodenní pěší výlet do Malé Hraštic a rovněž do bazénu v nedaleké Příbrami. Završením celého týdne byl výlet do Prahy, kde si děti kromě poznání částí hlavního města měly možnost zahrát laser game. Hlavním cílem bylo ukázat dětem, že se dá volný čas trávit i jiným způsobem než být u PC. Během celého týdne jsme pro děti zajišťovali dopolední a odpolední svačiny a oběd.

PODPŮRNÉ SKUPINY PRO DĚTI A MLÁDEŽ

V roce 2014 probíhaly pravidelně každý týden dvě podpůrné skupiny pro děti a mládež rozdělené podle věku na mladší a starší v rámci projektů Návazné činnosti na službu Sanace rodiny, Aktivizační skupiny pro děti a mládež a Podpůrné skupiny pro děti z pěstounské péče. Program skupin byl koncipován tak, aby došlo k podpoře sebevědomí dětí, rozvoji jejich sociálních dovedností, aby děti měly společný pozitivní zážitek a byl jim poskytnut prostor pro sdílení obtížných životních situací. Kromě pravidelných setkání byly během roku realizovány 4 celodenní výlety, 1 víkendový pobyt a 1 letní tábor. Dětem byla dále nabídnuta možnost individuálního doučování.

V průběhu roku se podpůrných skupin dohromady účastnilo 24 dětí. Mladší skupinu navštěvovalo 13 a starší 11 dětí. Doučování bylo průběžně poskytováno 11 dětem.

V termínu 4. – 8. 8. 2014 se konal ve Všechlapech u Divišova **tábor pod názvem Expedice Všechlapy**, kterého se účastnilo 17 dětí. K programu tábora patřila i návštěva hradu Český Šternberk a jízda na raftech po řece.

Byly realizovány 4 výlety:

16. 3. 2014 návštěva IQ parku v Liberci – účastnilo se 11 dětí

25. 5. 2014 výlet do lanového centra – účastnilo se 8 dětí

21. 9. 2014 návštěva interaktivní prohlídky Vyšehradu „Mise Vyšehrad“ – účastnily se 4 děti

9. 11. 2014 výlet do lesa v okolí Vraného nad Vltavou – účastnilo se 6 dětí

Proběhl 1 pobytový víkend v termínu 7.-9. 11. 2014 ve srubu u Petrova u Prahy, kterého se účastnilo 5 dětí.

VNITŘNÍ VZDĚLÁVÁNÍ

Program vnitřního vzdělávání je určen pro všechny naše zaměstnance, probíhá každou první středu v měsíci, vyjma letních prázdnin a mimořádných situací. Přednášky na aktuální požadovaná témata jsou zajišťována buď zkušenými pracovníky naší organizace, nebo externími lektory. V roce 2014 se uskutečnilo celkem osm setkání s tématy Vnitřní předpisy – aktuální pokračování I, II a III (Ivo Kačaba, Renata Baxová), Motivační rozhovory a práce s nemotivovaným klientem (Jiří Staníček), Psychohygiena (Filip Kadlec, Helena Čechová), Novelizace a novinky OSPOD (Andrea Michalcová, Jitka Šotolová), Poškození a suicidální chování (Jana Kocourková), SVP (Jolana Marková). V průměru se každého vzdělávacího tématu zúčastnilo 33 zaměstnanců.

STÁŽE A PRAXE STUDENTŮ

Poslání

Posláním stáží a praxí studentů vyšších a vysokých škol v Proxima Sociale o.p.s. je podpora rozvoje oboru sociální práce.

Cíle

Cílem je zprostředkování zkušenosti s poskytováním sociálních služeb s následnou reflexí.

Spolupráce

VOŠ sociálně pedagogická a teologická - Jabok: 7 studentů – 210 hod.

Husitská teologická fakulta UK: 1 studentka – 36 hod.

Vyšší odborná škola sociálně právní v Praze: 3 studenti – 171 hod.

FF UK – Sociální práce: 2 studenti – 94 hod.

Gymnázium Karla Čapka: 1 studentka – 40 hod.

Celkem 14 studentů z 5 škol absolvovalo v Proxima Sociale o.p.s. 551 hodin praxe v nízkoprahových programech pro děti a mládež.

DOBROVOLNICKÝ PROGRAM

Poslání

Posláním programu je:

- rozvoj osobnosti dobrovolníků prostřednictvím získávání jejich praktických zkušeností
- zkvalitňování poskytovaných služeb využívajících zapojení dobrovolníků

Cíle

- osobní rozvoj účastníků dobrovolnického programu
- získání zkušeností a nových kontaktů účastníků programu
- zvýšení kvality poskytovaných služeb
- pomoc rozvoji projektů firemního dobrovolnictví

Statistika

Ve 4 akreditovaných programech (NZDM, Občanská poradna, Azylový byt, Sanace rodiny) v roce 2014 působilo 8 dlouhodobých dobrovolníků. Celkově tito dobrovolníci odpracovali pro organizaci 445 hodin dobrovolné práce.

Dne 27. června 2014 se uskutečnil Global Community Performance Day společnosti Performics, která k nám vyslala jako dobrovolníky svých 15 zaměstnanců. Ti nám pomohli s renovací areálu KC Krok a vymalováním prostor Krizové pomoci.

Celkem v roce 2014 odpracovali dobrovolníci pro organizaci: 565 hodin.



ROZVOJ PROGRAMŮ A SPOLUPRÁCE

Vedoucí rozvoje programů: Renata Baxová

V roce 2014 jsme začali poskytovat službu Sanace rodiny v další městské části Prahy, a to konkrétně v Praze 16 – Radotín.

Ve službě Klub Činžák v Mladé Boleslavi jsme zrealizovali Individuální projekt Základní síť sociálních služeb ve Středočeském kraji II, který probíhal od 1. 3. do 31. 12. 2014.

V rámci celého roku probíhala spolupráce s Centrem pro komunitní práci střední Čechy na tvorbě Analýz trávení volného času neorganizovaných dětí a mládeže, které jsme realizovali v městech Poděbrady a Kralupy nad Vltavou.

Spolupráce s městy a obcemi

V roce 2014 jsme pokračovali ve spolupráci se všemi úřady městských částí Prahy, kde působíme, tj. Praha 2, 4, 9, 11, 12, 13 a 16 a též s hlavním městem Prahou.

Dále jsme také spolupracovali s městy Mladá Boleslav, Dobříš a s Krajským úřadem Středočeského kraje.

Plánování a koordinace služeb

Aktivně jsme se účastnili procesu komunitního plánování rozvoje sociálních služeb a preventivních programů na lokální i krajské úrovni.

Regionální úroveň

Praha 9: Pracovní skupina pro komunitní plánování sociálních služeb
Pracovní skupina Prevence Praha 9

Praha 11: Pracovní skupina pro prevenci sociálně patologických jevů Praha 11

Praha 12: Komise pro koordinaci komunitního plánování sociálních služeb
Komise pro prevenci sociálně patologických jevů
Pracovní skupina Rodina, děti a mládež
Pracovní skupina Region Praha 12

Praha 13: Koordinační skupina komunitního plánování sociálních služeb
Pracovní skupina Prevence Praha 13

Krajská úroveň

Hlavní město Praha: Pracovní skupina pro plánování sociálních služeb

Pracovní skupina pro financování sociálních služeb

Protidrogová komise Rady HMP

Sekce primární prevence PK RHMP

Oborová spolupráce

– Asociace občanských poraden

– Asociace poskytovatelů sociálních služeb

– Česká asociace streetwork

EVROPSKÉ PROJEKTY

INDIVIDUÁLNÍ PROJEKTY



evropský
sociální
fond v ČR



EVROPSKÁ UNIE



OPERAČNÍ PROGRAM
LIDSKÉ ZDROJE
A ZAMĚSTNANOST

PODPORUJEME
VAŠI BUDOUCNOST
www.esfcr.cz

NÍZKOPRAHOVÝ KLUB ČINŽÁK - MLADÁ BOLESLAV

V rámci Individuálního projektu Základní síť sociálních služeb ve Středočeském kraji II realizovala Proxima Sociale o.p.s. zakázku Nízkoprahová zařízení pro děti a mládež (15 – 26 let) v okrese Mladá Boleslav jako smluvní dodavatel pro Středočeský kraj. Naše organizace byla jediným poskytovatelem poptávané služby pro danou cílovou skupinu v tomto okrese.

Projekt byl realizován v období 1. 3. – 31. 12. 2014.

Celkem podpořených osob za celý projekt: 107

Projekt je prostřednictvím Individuálního projektu Základní síť sociálních služeb ve Středočeském kraji II financován z OP LZZ, reg. č. CZ.1.04/3.1.00/05.00078 – 2131.

KOMUNITNÍ PROJEKTY



PRA
PRA
PRA
PRA
HA
GUE
GA
G



EVROPSKÁ UNIE

PROJEKT RAK

Rekreační a kondiční areál – RAK

č. projektu: CZ.2.16/2.1.00/20505

Realizátor projektu: Městská část Praha 12

Datum zahájení projektu: 01. 10. 2013

Datum ukončení projektu: 30. 09. 2014

Partneři

Proxima Sociale o.p.s.

Junák – svaz skautů a skautek ČR, 7. středisko BLANÍK Praha 4

Předmětem projektu je revitalizace zanedbaného a nevhodně využívaného veřejného prostranství a jeho přeměna na rekreační a kondiční areál spojující různá sportovní odvětví a volnočasové aktivity. Konkrétně se jedná o vybudování rekreačního a kondičního areálu.

Součástí projektu jsou tzv. Modřanské street fotbalové turnaje pro mladé lidi ze sídliště Prahy 12, které pořádá Proxima Sociale o.p.s. a probíhají jednou měsíčně na volně přístupných hřištích po dobu celého školního roku. Umožňují tak sídlištní mládeži trávit volný čas aktivně a smysluplně přímo na sídlišti, kde bydlí. Během turnajů se mládež učí vzájemné toleranci a spolupráci, a to i navzdory „fanouškovské“ příslušnosti k různým pražským fotbalovým klubům. Dochází k obrušování hran vzájemné rozdílnosti, všechny účastníky stmeluje láska k fotbalu jako hře, kterou nechtějí jen pasivně pozorovat, ale hlavně hrát.

Terénní a kluboví pracovníci Proxima Sociale o.p.s. koordinují celou akci od propagace, přes řešení velkých konfliktů na hřišti i mimo něj, až po úklid po akci.

ORGÁNY SPOLEČNOSTI

Správní rada: Michal Vokurka (předseda)

Klára Línková
Filip Hajný
Jindřich Racek
Karolína Puttová
Hana Müllerová

Dozorčí rada: Jana Vohralíková

Monika Novotná
Ladislav Rokos

Statutární zástupce: Ivo Kačaba

PODPORA PROGRAMŮ

Účetnictví:	Hana Hájková
Mzdové účetnictví:	Zdena Kühnelová
Správa majetku:	Věra Bubnová
Správa IT:	Jakub Štajner
Ekonom:	Ludmila Borovková
Marketing:	Blanka Šrámková
Supervize řízení:	Martina Těmínová
Zástupce ředitele:	Renata Baxová
Ředitel:	Ivo Kačaba

ODBORNÁ ZPŮSOBILOST

Státní:

- Registrace MHMP poskytovaných sociálních služeb:
 - azylové ubytování
 - krizová pomoc
 - nízkoprahové zařízení pro děti a mládež
 - odborné sociální poradenství
 - sociálně – aktivizační služby pro rodiny s dětmi
 - terénní programy
- Pověření MPSV ČR pro sociálně právní ochranu dětí
- Certifikáty odborné způsobilosti MŠMT ČR na Programy primární specifické a selektivní prevence rizikového chování poskytované v rámci školní docházky
- Řádná akreditace MS ČR pro Probační program Proximy Sociale o.p.s.
- Akreditace MV ČR pro výkon dobrovolnické služby

Oborová:

- Potvrzení Asociace občanských poraden o poskytování vysoce kvalitní služby v souladu se standardy kvality občanských poraden AOP
- Osvědčení o úspěšném absolvování hodnocení kvality České asociace streetwork pro:
 - Nízkoprahové zařízení pro děti a mládež Krok
 - Nízkoprahové zařízení pro děti a mládež Jižní pól
 - Nízkoprahové zařízení pro děti a mládež Klub Radotín
 - Nízkoprahové zařízení pro děti a mládež Klub Činžák
 - Nízkoprahové zařízení pro děti a mládež Klub Terén
 - Terénní programy Praha 11
 - Terénní programy Praha 12

KONTROLY

● Magistrát hlavního města Prahy - odbor kontrolních činností:

kontrola veřejné finanční podpory v oblasti prevence kriminality poskytnuté formou dotace z rozpočtu hlavního města Prahy na realizaci projektu: Prevence v klubech

Citace: „...Při finanční kontrole na místě nebyly zjištěny nedostatky při čerpání veřejné finanční podpory...“

● Krajský úřad Středočeského kraje:

kontrola realizace Individuálního projektu Základní síť sociálních služeb ve Středočeském kraji II v Mladé Boleslavi:

Citace: „...závady a nedostatky nebyly zjištěny...“

HISTORIE

- 1993** založení sdružení
- 1994** příprava zahájení činnosti: psaní projektů (program Phare EU), získávání prostor
- 1995** zahájení činnosti Komunitního centra Krok v Praze 12 (Modřany)
- 1996** zahájení terénní práce s mládeží
- 1997** zahájen probační a resocializační program, nový klub „Garáž“ s U - rampou, maringotka Bouda jako zázemí pro terénní pracovníky - obě místa v regionu Praha 12 (Modřany)
- 1998** do azylového bytu poprvé přijímány i matky s dětmi
- 1999** zapojení do přípravy standardů kvality v sociálních službách
- 2000** otevření nízkoprahového klubu Jižní pól v Praze 11 (Jižní Město)
- 2001** zapojení do pracovní skupiny České asociace streetwork, zahájení mezinárodní spolupráce v oblasti dětí a mládeže
- 2002** otevření občanské poradny v Praze 12 (Modřany)
- 2003** iniciace procesu komunitního plánování sociálních služeb v Praze 12
zavádění standardů kvality sociálních služeb MPSV
- 2004** zahájení poskytování programů primární prevence, zahájení programu Job klub
- 2005** maringotka Libuschka jako zázemí pro terénní pracovníky v regionu Praha 12 (Libuš), studijní cesta do partnerských organizací v Německu, Belgii a Holandsku, získání prostředků z evropských strukturálních fondů (JPD 3)
- 2006** realizace partnerských projektů s Asociací občanských poraden a VOŠ sociální Jabok,
zahájení mezinárodních pobytových programů pro mládež
- 2007** převzetí nízkoprahového klubu Radotín v Praze 16, všechny služby a programy mají certifikace, resp. akreditace kvality
- 2008** zahájení Terénních programů pro mládež v Praze 13 (Velká Ohrada), z důvodu nedostatku financí uzavření Job klubu
- 2009** zahájení poskytování služby Krizová pomoc v Praze 12 (Modřany), registrování nízkoprahového klubu Činžák v Mladé Boleslavi, zahájení realizace Terénních programů v Praze 9
- 2010** otevření nízkoprahového klubu JednaTrojka v Praze 13 (Stodůlky), ve Středočeském kraji otevření nízkoprahového klubu Činžák v Mladé Boleslavi, v Dobříši otevření Kontaktního místa Občanské poradny a zastřešení nízkoprahového klubu Terén o.s. Nezdi – Proxima Sociale, vítěz národního kola projektů prevence kriminality (reprezentace ČR v Bruselu)
- 2011** propojení služeb v regionech s datovým serverem v Modřanech, přechod na novou programovou strukturu sdílených složek, získání služebního sociálního automobilu, vítěz národního kola projektů prevence kriminality (reprezentace ČR ve Varšavě)
- 2012** výrazné materiálně technické dovybavení služeb a vedení, nová účetní organizace, otevření nového programu Sanace rodiny v Praze 12 a v Praze 2, nově adaptační výjezdy pro školy, nová grafická image organizace
- 2013** vyškolení týmu a počátek poskytování selektivní prevence rizikového chování, celoroční respitní program pro pěstounské rodiny z náhradní rodinné péče včetně letního pobytového tábora, fúze s o.s. Nezdi – Proxima Sociale na Dobříši, transformace na obecně prospěšnou společnost
- 2014** vydání publikace Ohlédnutí/20 let Proximy Sociale, Sanace rodiny v Praze 12, 13 a 16; Příměstské tábory v Praze 12, 13 a v Dobříši, audit kvality a certifikace nízkoprahových programů pro děti a mládež a programů primární a selektivní prevence; víceleté financování Primární prevence od MHMP i MŠMT



FINANČNÍ ZPRÁVA A VÝROK AUDITORA

NÁKLADY A VÝNOSY

Náklady	(v Kč)	Výnosy	(v Kč)
Osobní náklady na zaměstnance	13 345 402	Ministerstvo práce a sociálních věcí ČR	9 896 166
Osobní náklady na ředitele	622 269	Ministerstvo spravedlnosti ČR	357 077
Kancelářské potřeby	127 649	Ministerstvo vnitra ČR	13 618
Výtvarné potřeby	96 528	Ministerstvo školství, mládeže a tělovýchovy ČR	449 900
Spotřební materiál	269 556	Hlavní město Praha	3 724 200
Pořízení (DDHM a DDNM)	489 795	MČ Praha 9	84 500
Pohonné hmoty a náplně	23 757	MČ Praha 11	367 500
Potraviny	108 916	MČ Praha 12	983 790
Energie	735 441	MČ Praha 13	497 000
Opravy, údržba	97 928	MČ Praha 16	94 000
Opravy, údržba a správa IT	313 600	Středočeský kraj	876 212
Propagace, tisk, www, marketing	328 964	Statutární město Mladá Boleslav	210 000
Cestovné	107 736	Město Dobříš	272 000
Ubytování	86 593	AOP (Asociace občanských poraden)	45 000
Spoje, telekomunikace	213 917	Výchovné, vzdělávací, volnočasové aktivity	784 023
Nájemné	602 004	Příjem od klientek - azylový byt	89 055
Odborné a zajišťovací služby	298 932	Úroky z bankovního účtu	25
Ekonomické a právní služby	350 060	Příjmy za zkušebnu, učebnu, půjčovnu	8 185
Vzdělávání (kurzy, školení)	328 852	Tržby za prodané zboží	6 386
Supervize	131 300	Know-how, metodické vedení, další služby	51 900
Pojištění	52 181	Přijaté dary	120 447
Ostatní poplatky a daně	17 475	Prodej HIM	15 000
Členské příspěvky	22 396		
Náklady celkem	18 771 251	Výnosy celkem	18 945 984

Hospodářský výsledek

174 733 Kč

Komentář: Správní rada Proxima Sociale o.p.s. na svém zasedání dne 7. 4. 2015 projednala a schválila výsledek hospodaření za rok 2014 ve výši 174 732, 89 Kč a rozhodla o převodu částky 174 732, 89 Kč do vlastních zdrojů Proxima Sociale o.p.s. na účet Fondy. Dále správní rada projednala a vzala na vědomí výsledky auditorského ověření účetní závěrky za rok 2014 provedené firmou PKM AUDIT Consulting s.r.o., se sídlem Národní třída 43/365, 110 00 Praha 1, s výrokem „Bez výhrad“.

VÝKAZ ZISKŮ A ZTRÁT

Náklady		Výnosy	
Spotřebované nákupy	1 847 642	Tržby za vlastní výkony a zboží	745 552
Služby	2 863 886	Ostatní výnosy, úroky a členské příspěvky	25
Osobní náklady	13 967 671	Prodej majetku, opravné položky	15 000
		Přijaté příspěvky od osob	184 997
Daně a poplatky	17 475	Dary na provoz - soukromé subjekty	120 447
Ostatní náklady	74 577	Provozní dotace	17 870 963
Náklady celkem	18 771 251	Výnosy celkem	18 945 984

Výsledek hospodaření po zdanění	174 733 Kč
----------------------------------------	-------------------

ROZVAHA

Aktiva		Pasiva	
A. Dlouhodobý majetek	296 000	A. Vlastní zdroje	2 599 740
Drobný dlouhodobý hmotný majetek	562 779	Vlastní jmění	2 286 675
Oprávký k drob. dlouhod. hmotného majetku	-562 779	Dar NROS	70 000
Zálohy na pořízení dlouhodobého hmotného majetku	296 000	Fondy	68 332
Dlouhodobý finanční majetek	-	Výsledek hospodaření	174 733
B. Krátkodobý majetek	3 193 161	B. Cizí zdroje	889 421
Pohledávky	668 476	Krátkodobé závazky celkem	393 314
Krátkodobý finanční majetek	2 268 774	Jiná pasiva	496 107
Jiná aktiva	255 911	Prodej majetku, opravné položky	
Aktiva celkem	3 489 161	Pasiva celkem	3 489 161

Ing. Luboš Marek, Rennerova 2510, Rakovník, audit, oprávnění č. 469, PKM AUDIT Consulting s.r.o., Národní třída 43/365, Praha 1

Zpráva k účetní závěrce sestavené pro všeobecné účely vedením účetní jednotky v souladu s českými účetními předpisy

Auditor Ing. Luboš Marek, bytem Rennerova 2510 Rakovník, oprávněný k auditorské činnosti podle zákona 93/2009 Sb., o auditorech a Komoře auditorů České republiky, číslo auditorského oprávnění 469, v rámci činnosti auditorské společnosti PKM AUDIT Consulting s.r.o. ověřil účetní závěrku

název: **Proxima Sociale o.p.s.**
 sídlo: **Rakovského 3138/2, Praha 4 - Modřany**
 PSČ: **143 00**
 IČ: **49625624**
 zápis v OR: **O 1238 vedená u Městského soudu v Praze**

Provedli jsme audit příložené účetní závěrky organizace **Proxima Sociale o.p.s.**, která se skládá z rozvahy k 31.12.2014, výkazu zisku a ztráty za rok končící 31.12.2014 a přílohy této účetní závěrky, která obsahuje popis použitých podstatných účetních metod a další vysvětlující informace. Údaje organizace **Proxima Sociale o.p.s.** jsou uvedeny na straně 1 přílohy této účetní závěrky.

Odpovědnost statutárního orgánu účetní jednotky za účetní závěrku

Statutární orgán organizace **Proxima Sociale o.p.s.** je odpovědný za sestavení účetní závěrky, která podává věrný a poctivý obraz v souladu s českými účetními předpisy, a za takový vnitřní kontrolní systém, který považuje za nezbytný pro sestavení účetní závěrky tak, aby neobsahovala významné (materiální) nesprávnosti způsobené podvodem nebo chybou.

Odpovědnost auditora

Naší odpovědností je vyjádřit na základě našeho auditu výrok k této účetní závěrce. Audit jsme provedli v souladu se zákonem o auditorech, mezinárodními auditorskými standardy a souvisejícími aplikačními doložkami Komory auditorů České republiky. V souladu s těmito předpisy jsme povinni dodržovat etické požadavky a naplánovat a provést audit tak, abychom získali přiměřenou jistotu, že účetní závěrka neobsahuje významné (materiální) nesprávnosti.

Audit zahrnuje provedení auditorských postupů k získání důkazních informací o částkách a údajích zveřejněných v účetní závěrce. Výběr postupů závisí na úsudku auditora, zahrnujícím i vyhodnocení rizik významné (materiální) nesprávnosti údajů uvedených v účetní závěrce způsobené podvodem nebo chybou. Při vyhodnocování těchto rizik auditor posoudí vnitřní kontrolní systém relevantní pro sestavení účetní závěrky podávající věrný a poctivý obraz. Cílem tohoto posouzení je navrhnout vhodné auditorské postupy, nikoli vyjádřit se k účinnosti vnitřního kontrolního systému účetní jednotky. Audit též zahrnuje posouzení vhodnosti použitých účetních metod, přiměřenosti účetních odhadů provedených vedením i posouzení celkové prezentace účetní závěrky.

Jsmes přesvědčeni, že důkazní informace, které jsme získali, poskytují dostatečný a vhodný základ pro vyjádření našeho výroku.

Výrok auditora

Podle našeho názoru účetní závěrka podává věrný a poctivý obraz aktiv a pasiv organizace **Proxima Sociale o.p.s.** k 31.12.2014, nákladů a výnosů, výsledku hospodaření za rok končící 31.12.2014 v souladu s českými účetními předpisy.

Výrok zní**BEZ VÝHRAD**

Ověření účetní závěrky bylo také zaměřeno na způsob účtování a použití přijaté dotace v oblasti podpory poskytování sociálních služeb. Organizace vedla přidělené finanční prostředky dotace v účetnictví odděleně a účetnictví vedla řádně v souladu se zákonem č. 563/1991Sb. o účetnictví. Organizace vedla analytickou účetní evidenci všech účetních případů vztahujících se k poskytnutí dotaci.

Obchodní firma: **PKM AUDIT Consulting s.r.o.**
Sídlo: **Národní 43/365, Praha 1, PSČ 11000**

Číslo auditorského oprávnění auditorských společností: **č. 454**

Jméno a příjmení auditora, který jménem společnosti vypracoval zprávu:

Ing. Luboš Marek
odpovědný auditor
Číslo audit. oprávnění o zápisu do seznamu auditorů: **č. 469**

Datum zprávy auditora: **26.3.2015**

Podpis auditora:

.....
Marek

Razítko:

**Rozdělovník**

- | | |
|------------------|---------------------------------------|
| ▪ 3x příjemce | Proxima Sociale o.p.s. |
| ▪ 1x zpracovatel | auditor – PKM AUDIT Consulting s.r.o. |

PODĚKOVÁNÍ

Za podporu a spolupráci děkujeme těmto institucím a organizacím:

Ministerstvo práce a sociálních věcí ČR
Ministerstvo spravedlnosti ČR
Ministerstvo školství, mládeže a tělovýchovy ČR
Ministerstvo vnitra ČR

Magistrát hlavního města Prahy
Krajský úřad Středočeského kraje
Evropský sociální fond Operační program Lidské zdroje a zaměstnanost

Statutární město Mladá Boleslav
Město Dobříš
MČ Praha 9
MČ Praha 11
MČ Praha 12
MČ Praha 13
MČ Praha 16

Asociace občanských poraden
Česká asociace streetwork
Český svaz lyžařů

Nadace rozvoje občanské společnosti

LMC s.r.o. (Jobs.cz)
Accenture Services, s.r.o.
Snowbitch Pasáž Světozor
PepCom s.r.o., MATTES TRADING s.r.o.
Vodafone Czech Republic a.s.

Jmenovitě děkujeme za individuální podporu a pomoc:

Filip Hajný, Zdena Kühnelová, Jan Harcuba a Jana Harcubová, Jan Erben, Lenka Zapadlová, Jakub Štajner, Hana Gerner, Marcela Benovičová, Katarína Krůtová, Matěj Schiffler, Jan Černoch, Foggy Fogosh

Za spolupráci dále děkujeme:

European Federation for Street Children - Brussels, Jugendclub Burgwedel – Hamburg,
Kent Youth Service – UK, FF UK Praha - Katedra sociální práce, 3. LK UK Praha - Ústav dětí a mládeže, VOŠ JABOK a ETF UK,
České dudy o.s., o.s. Internetporadna.cz, YMCA Praha, o.s., Prev-Centrum, Projekt Odyssea, o.s., o.s. Sananim, Semiramis o.s.,
Drop In, o.p.s., ESET – HELP, o.s., Ponton, občanské sdružení, Charita Nový Knín, Hestia, o.s., ProFem o.p.s.

Centrum pro komunitní práci střední Čechy, AMA – Asociace manažerů absolventů, Internet poradna, Pedagogicko-psychologická poradna pro Prahu 11 a 12, Středisko výchovné péče pro děti a mládež Modřany, Městská policie HMP, Harfica, školní klub Klíč ZŠ Radotín, Kulturní středisko Dobříš, Pražské centrum primární prevence, HoSt - Home Start ČR, Potravinová banka Praha, o.s., Probační a mediační služba ČR

Za mediální spolupráci děkujeme:

Radio 1, Časopis Devítka Prahy 9, Časopis Klíč Prahy 11, Noviny Prahy 12, Časopis STOP Prahy 13, TV 13, Noviny Prahy 16, Dobříšské listy, Příbramský deník, Boleslavan, Boleslavský deník

Naše poděkování patří všem, kteří nám pomáhali připravovat a realizovat naše programy a akce, podpořili nás finančně nebo věcně, pomohli nám dobrou radou nebo jinak přispěli k realizaci našeho poslání a cílů.

KONTAKTY

KANCELÁŘ:

název: Proxima Sociale o.p.s.
sídlo: Rakovského 3138/2
143 00 Praha 4 - Modřany
tel./fax: 277 007 280
e-mail: office@proximasociale.cz
web: www.proximasociale.cz

FB: //www.facebook.com/ProximaSociale

registrace: Městský soud v Praze, oddíl O, vložka 1238, spisová značka: O 1238
IČ: 496 25 624
banka: Komerční banka, a.s., Václavské náměstí 42, Praha 1
č. účtu: 35-5842040247/0100

PRAHA 12

Komunitní centrum Krok

Rakovského 3138/2
143 00 Praha 4 – Modřany

Klub Krok, Terénní programy v Praze 12

tel.: 277 007 283, 775 610 003
e-mail: krok@proximasociale.cz

Občanská poradna

tel.: 241 770 232
e-mail: poradna@proximasociale.cz

Krizová pomoc

tel.: 277 007 288, 777 249 002
e-mail: krizovapomoc@proximasociale.cz

Azylový byt

tel.: 277 007 288, 774 610 017
e-mail: azylovybyt@proximasociale.cz

Výchovné a vzdělávací programy

tel.: 277 007 281
e-mail: vzdelavani@proximasociale.cz
prevence@proximasociale.cz

Sanace rodiny

Sofijské náměstí 3400 (PRIOR)
143 00 Praha 4
tel.: 277 007 281, 777 778 117
e-mail: sanacerodiny@proximasociale.cz

PRAHA 11

Klub Jižní pól, Terénní programy v Praze 11

Brandlova 1639/6
149 00 Praha 11 – Chodov
tel.: 277 007 282, 775 060 042
e-mail: jiznipol@proximasociale.cz

PRAHA 13

Klub JednaTrojka

K Zahradkám 1865/11
155 00 Praha 13 – Stodůlky
tel.: 277 007 284, 775 610 002
e-mail: jednatrojka@proximasociale.cz

Terénní programy v Praze 13

Borovanského 2205/8
155 00 Praha 13 – Velká Ohrada
tel.: 277 007 284, 775 610 453, 777 773 957
e-mail: t13@proximasociale.cz

PRAHA 16

Klub Radotín

Loučanská 1112/9
153 00 Praha 16 – Radotín
tel.: 277 007 285, 774 610 092
e-mail: radotin@proximasociale.cz

PRAHA 9

Terénní programy v Praze 9

Harrachovská 422/2
190 00 Praha 9
tel.: 775 610 001, 777 471 828
e-mail: t9@proximasociale.cz

MLADÁ BOLESLAV

Klub Činžák

Havlíčkova 787/45
293 01 Mladá Boleslav
tel.: 277 007 286, 775 610 451
e-mail: boleslav@proximasociale.cz

DOBŘÍŠ

Klub Terén

Jáchymovská 1869
263 01 Dobříš
tel.: 277 007 287, 777 310 306
e-mail: dobris@proximasociale.cz



Finanční podpora:



Věcná podpora:



Vydala: Proxima Sociale o.p.s.
Rakovského 3138/2
143 00 Praha 12 - Modřany
Praha 2015

Text: pracovníci organizace
Editoři: Ivo Kačaba, Blanka Šrámková

Grafická úprava, sazba a tisk: INDIGOPRINT S.R.O.
Počet výtisků: 500
Schváleno k tisku: 19. 5. 2015