



**PROXIMA
SOCIALE**

Služby
v komunitě

Výroční zpráva
Annual Report
2013

Prvky komunikace použité v autobusech jezdících na Dobříš (Klub Terén) Elements of anniversary communication used in public buses

Je ti mezi 12 a 18 lety?

Potřebuješ **radu, pomoc** nebo jenom **místo**, kam zajít po škole s **kámošema**?

Doraž do Terénu!



Nízkoprahový klub Terén

Jáchymovská 1869, Dobříš

- bezpečný prostor – bez agrese, bez alkoholu, bez drog
- porozumění a podpora
- odborná pomoc v konkrétní situaci

Volnočasové programy pro děti a mládež

Sportovní, kulturní a komunitní akce

Programy prevence kriminality



www.proximasociale.cz

Obsah | Contents

1.	Úvodní slovo Foreword	2	6.	Rozvoj programů a spolupráce Program Development and Cooperation	20
2.	Poslání a cíle Mission and Objectives	3	7.	Evropské projekty European Projects	22
3.	Historie History	4		7.1. Individuální projekty Individual Projects	22
4.	Organizační struktura Organizational Structure	6		7.2. Komunitní projekty Community Projects	23
5.	Programy Programs	7	8.	Orgány společnosti, Podpora programů, Odborná způsobilost, Kontroly Company's Authorities, Program Support, Professional Competence, Controls	24
5.1.	Programy pro děti a mládež Programs for Children and Youth	7	9.	Finanční zpráva a výrok auditora Financial Report and Auditor's Statement	26
5.1.1.	Nízkoprahové programy Drop-in Programs	7		9.1. Náklady a výnosy Expenses and Revenues	26
5.1.1.1.	Praha 9, 11, 12, 13, 16 (Kraj Praha) Prague 9, 11, 12, 13, 16 (Prague Region)	7		9.2. Výkaz zisku a ztráty Profit and Loss Statement	27
5.1.1.2.	Mladá Boleslav, Dobříš (Středočeský kraj) Mladá Boleslav, Dobříš (Central Bohemia Region)	8		9.3. Rozvaha (Balance) Balance Sheet	27
5.1.2.	Probační program Probation Programs	9		9.4. Výrok auditora Auditor's Statement	28
5.1.3.	Mezinárodní spolupráce International Cooperation	10	10.	Poděkování Appreciation	30
5.2.	Pobytové a poradenské programy Residence and Advisory Programs	11	11.	Kontakty Contacts	32
5.2.1.	Azylový byt Asylum Apartment	11			
5.2.2.	Krizová pomoc Emergency Assistance	12			
5.2.3.	Občanská poradna Civic Advisory Centre	13			
5.2.4.	Sanace rodiny Improvement of the Family Life	14			
5.3.	Výchovné a vzdělávací programy Educational Programs	15			
5.3.1.	Primární prevence Primary Prevention	15			
5.3.2.	Selektivní prevence Selective Prevention	16			
5.3.3.	Adaptační pobyty Adaptation Stays	17			
5.3.4.	Příměstské tábory Off-city Camps	17			
5.3.5.	Aktivizační skupiny Activation Groups	17			
5.3.6.	Vnitřní vzdělávání Internal Education	18			
5.3.7.	Stáže a praxe studentů Students' Internships and Work Experience	18			
5.3.8.	Dobrovolnický program Volunteer Program	19			



1. Úvodní slovo | Foreword

**Vážení čtenáři výroční zprávy,
vážení přátelé Proximy Sociale o.p.s.,**

rok 2013 byl pro nás rokem velkých změn v souvislosti s přijetím nového občanského zákoníku a jeho platností od 1. ledna 2014. Z tohoto důvodu jsme fúzovali k 31. 7. 2013 s o.s. Nezdí – Proxima Sociale na Dobříšsku a v závěru roku jsme se transformovali na obecně prospěšnou společnost.

Zároveň to byl jubilejní dvacátý rok existence Proximy Sociale, který jsme důstojně oslavili.

Uspořádali jsme Kulaté stoly s radnicemi a školami na Praze 11, Praze 12, Praze 13, v Mladé Boleslavi a na Dobříšsku.

V každé lokalitě, kde působí Programy pro děti a mládež, jsme uspořádali komunitní akci pro klienty i pro veřejnost. Kluby v Mladé Boleslavi a na Dobříšsku úspěšně absolvovali audit kvality České asociace streetwork.

Vyškolili jsme tým a začali poskytovat Selektivní prevenci rizikového chování. Realizovali jsme celoroční program návazných činností pro děti z ohrožených rodin a program pro děti z pěstounských rodin z náhradní rodinné péče včetně letního pobytového tábora.

Díky sponzorskému daru firmy ANECT, a.s. se podařilo zrekonstruovat kuchyni v Komunitním centru Krok. Nově byly vybaveny kanceláře Sanace rodiny v Prioru na Praze 12 a zázemí Terénních programů Praha 9 v Harfice.

Sjednotilo se používání SW na Office 2010, přešlo se na vnitřní poštovní server, byly zavedeny linkové telefony do všech služeb.

Bylo toho opravdu hodně, a já děkuji především všem svým kolegům a spolupracovníkům za úspěšné zvládnutí roku 2013.

Děkuji všem poskytovatelům finančních a materiálních prostředků, bez nichž bychom potřebné programy a služby nemohli realizovat.

Děkuji všem partnerům, příznivcům a sympatizantům za jejich práci a podporu.

**Dear readers of the annual report,
Dear friends of Proxima Sociale public benefit company,**

The year 2013 brought us big changes associated with the acceptance of the new Civil Code and its coming into force on 1st January 2014. Due to this we merged with Nezdí-Proxima Sociale civic association based in Dobříš as of 31st July 2013 and subsequently we transformed the organisation into public benefit company (p.b.c.) in the end of the year.

At the same time it was a year of Proxima Sociale's 20th anniversary, which we celebrated appropriately.

We organized round tables with local authorities and schools in Prague 11, Prague 12, Prague 13, in Mladá Boleslav and Dobříš.

We organized community events for clients and wide public in all localities in which we run Programs for Children and Youth.

The clubs in Mladá Boleslav and Dobříš successfully got through the quality audit by Czech Streetwork Association.

We trained a team and started to provide a program of selective prevention from risk behaviour. We implemented a year-long programme of follow-up activities for children from endangered families and program for children from foster care families, including a summer camp. Thanks to a sponsor donation from ANECT, a.s. we managed to rebuild a kitchen in Krok Community Centre. We newly furnished the office premises of Improvement of Family Life Programme in Prior, Prague 12 and office premises of Drop-in Programs in Harfika, Prague 9.

We unified the software to use Office 2010 only, we changed to internal mail server, and phone lines to all services were installed.

There were really many things happening in 2013 and my thanks go especially to my colleagues and workmates for their successful dealing with the past year.

I express my gratitude to all the providers of financial and material support without whom we wouldn't be able to implement the programs and services.

I thank to all our partners, sponsors and sympathizers for their work and support.

Ivo Kačaba
ředitel

Ivo Kačaba
Director

2. Poslání a cíle | Mission and Objectives

Obecně prospěšná společnost Proxima Sociale je pokračovatelem činnosti občanského sdružení Proxima Sociale. Občanské sdružení bylo registrováno Ministerstvem vnitra ČR 27. 12. 1993 a od začátku roku 2014 pokračuje ve své činnosti ve formě obecně prospěšné společnosti, která je vedena u Městského soudu v Praze v oddíle O, vložka 1238.

Posláním Proxima Sociale o.p.s. je:

zvyšovat kvalitu života občanů a pomoc překonat jim nepříznivé životní situace.

Cílové skupiny

Poskytujeme komplex sociálních služeb určený těmto cílovým skupinám:

- neorganizované děti a mládež
- mladiství pachatelé trestné činnosti
- matky s dětmi
- rodiny s dětmi
- občané potřebující odborné sociální poradenství
- občané potřebující krizovou pomoc

Cíle

1. poskytovat specifické typy sociálních služeb, především komunitního a nízkoprahového charakteru, dle potřeb cílových skupin v místě působení:
 - nízkoprahová zařízení pro děti a mládež
 - terénní programy
 - programy prevence rizikových jevů
 - probační a resocializační programy
 - azylové bydlení
 - krizová pomoc
 - odborné sociální poradenství
 - sanace rodiny

2. zvyšovat kvalitu poskytovaných sociálních služeb:

- zavádění standardů kvality a metodiky práce
- zvyšování povědomí o principech preventivní a komunitní sociální práce
- vzdělávání pracovníků, rozvoj lidských zdrojů v organizaci

3. podílet se v regionech své působnosti na:

- komunitním plánování
- partnerství s obcí
- partnerství se subjekty působícími v regionu
- motivaci občanů k zapojení do dění místní komunity
- preventivních programech
- pracovních programech

4. vytvářet další programy dle poptávky místní komunity

5. rozvíjet fenomén dobrovolnictví v oblasti sociálních služeb

6. rozvíjet mezinárodní spolupráci v rámci svého působení

Proxima Sociale public benefit company (p.b.c.) is a successor of activities of Proxima Sociale civic association. The civic association was registered by Ministry of the Interior of the Czech Republic on 27 December 1993, and since the beginning of 2014 it has carried on its activities in the form of public benefit company, registered by Prague Municipal Court, section O, entry 1238.

Mission of Proxima Sociale p.b.c. is:

To increase the quality of life of citizens and to help them to overcome adverse life situations.

Target groups

We provide complex of social services designed for the following target groups:

- unorganized groups of children and youth
- juvenile criminal offenders
- mothers with children
- families with children
- citizens in need of professional social advice
- citizens in need of emergency assistance

Objectives

1. To provide specific types of social services, particularly of the community and drop-in nature, according to the needs of target groups in their place of activity:
 - drop-in facilities for children and youth
 - outreach programs
 - programs of prevention of risk events
 - probation and rehabilitation programs
 - sanctuary accommodation
 - emergency assistance
 - professional social advice
 - improvement of family life
2. To improve the quality of social services
 - implementation of quality standards and methods of work
 - raising awareness about the principles of drop-in and community social work
 - staff training, development of human resources in the organization
3. In the regions of our activity to participate on:
 - community planning
 - partnership with community
 - partnerships with entities operating in the region
 - encouragement of citizens to participate in local community events
 - preventive programs
 - employment programs
4. To generate further programs according to the demand of local community
5. To develop the phenomenon of volunteerism in social services
6. To develop international cooperation within the framework of our activities

3. Historie | History

1993 __založení sdružení | [Association establishment](#)

1994 __příprava zahájení činnosti: psaní projektů (program Phare EU), získávání prostor | [Launching of preparation activities: writing projects \(EU Phare program\), obtaining of working premises](#)

1995 __zahájení činnosti Komunitního centra Krok v Praze 12 (Modřany) | [Start-up of the Step Community Centre in Prague 12 \(Modřany\)](#)

1996 __zahájení terénní práce s mládeží | [Start-up of outreach work with youth](#)

1997 __zahájen probační a resocializační program, nový klub „Garáž“ s U - rampou, marigotka „Bouda“ jako zázemí pro terénní pracovníky - obě místa v regionu Praha 12 (Modřany) | [Initiation of the probation and rehabilitation program, a new club "Garage" with U - ramp, "The Hut" trailer as a base for the field workers - both places are in the region of Prague 12 \(Modřany\)](#)

1998 __do azylového bytu poprvé přijímány i matky s dětmi | [The asylum apartment admits mothers with children to for the first time](#)

1999 __zapojení do přípravy standardů kvality v sociálních službách | [Involvement in the preparation of quality standards in social services](#)

2000 __otevření nízkoprahového Klubu Jižní pól v Praze 11 (Jižní Město) | [Opening of the Jižní pól \(South Pole\) Drop-in Club in Prague 11 \(South City\)](#)

2001 __zapojení do pracovní skupiny České asociace streetwork, zahájení mezinárodní spolupráce v oblasti dětí a mládeže | [Involvement in the Working Group of the Czech Streetwork Association, initiation of international cooperation in the area of children and youth](#)

2002 __otevření Občanské poradny v Praze 12 (Modřany) | [Opening of the Civic Advisory Centre in Prague 12 \(Modřany\)](#)

2003 __iniciace procesu komunitního plánování sociálních služeb v Praze 12, zavádění standardů kvality sociálních služeb MPSV | [Initiation of the process of community planning of social services in Prague 12, introduction of quality standards for social services by Ministry of Labour and Social Affairs](#)

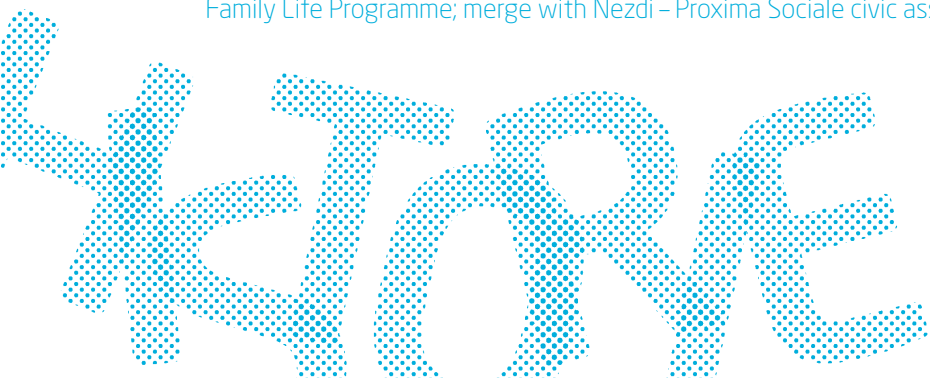
2004 __zahájení poskytování programů Primární prevence, zahájení programu Job klub | [Starting to provide Primary Prevention Programs, start-up of the Job Club Program](#)

2005 __marigotka „Libuschka“ jako zázemí pro terénní pracovníky v regionu Praha 12 (Libuš), studijní cesta do partnerských organizací v Německu, Belgii a Holandsku, získání prostředků z evropských strukturálních fondů (JPD 3) | [Newly opened "Libuška" trailer as a base field for the workers in the region of Prague 12 \(Libuš\), a study visit to the partner organizations in Germany, Belgium and Holland, obtaining of funds from the European Structural Funds \(SPD 3\)](#)

2006 __realizace partnerských projektů s Asociací občanských poraden a VOŠ sociální Jabok, zahájení mezinárodních pobytových programů pro mládež | [Implementation of partnership projects with the Association of Civic Advice Centres and the Jabok vocational school, start-up of international residential programs for youth](#)

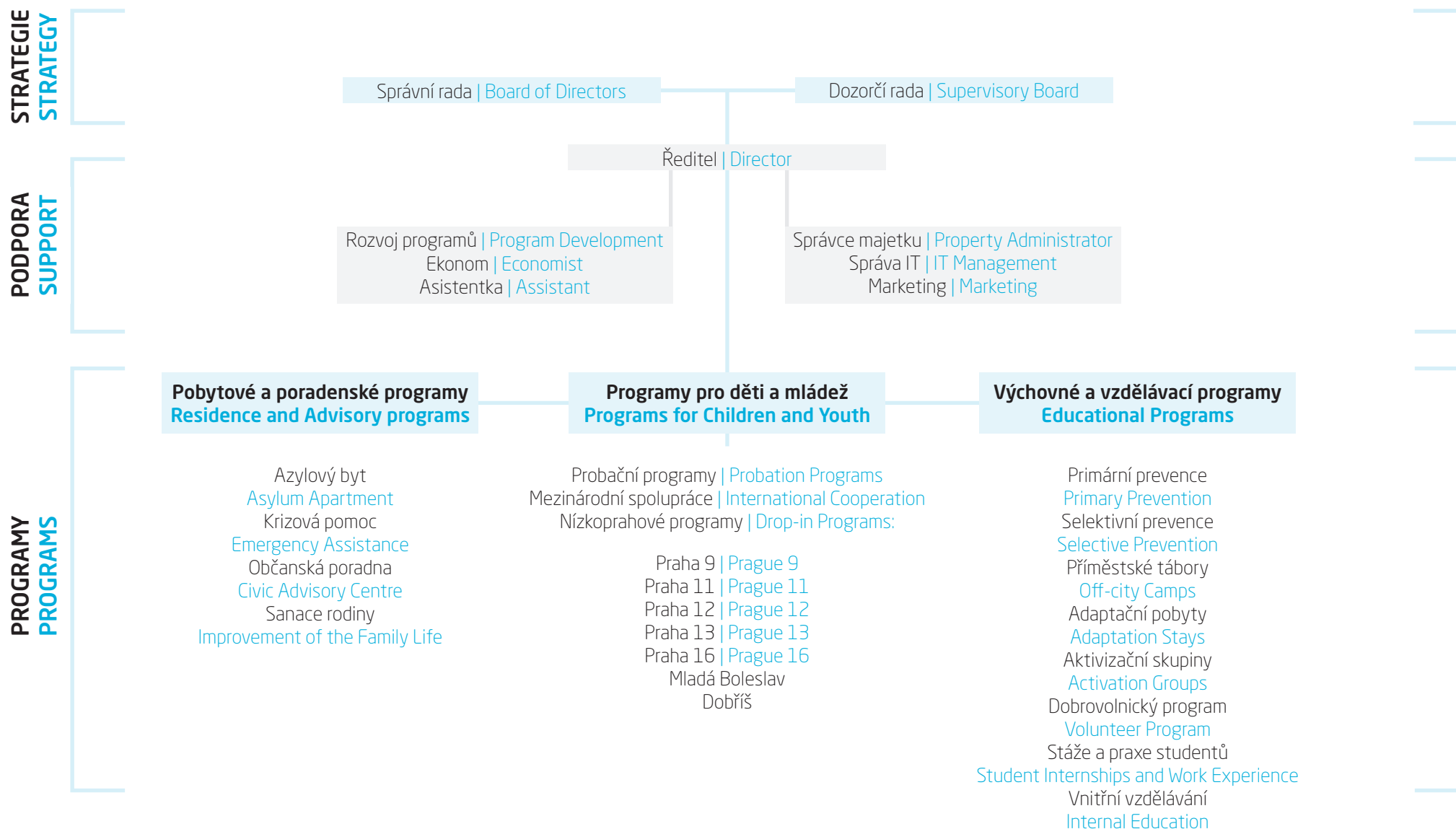


- 2007** __převzetí nízkoprahového Klubu Radotín v Praze 16, všechny služby a programy mají certifikace, resp. akreditace kvality | [Taking-over the Radotín Drop-in Club in Prague 16, all services and programs are certified, or have a quality accreditation](#)
- 2008** __zahájení Terénních programů pro mládež v Praze 13 (Velká Ohrada), z důvodu nedostatku financí uzavření Job klubu | [Initiation of Outreach Programs for youth in Prague 13 \(Velká Ohrada\), the Job Club closes as a result of the funds shortage](#)
- 2009** __zahájení poskytování služby Krizová pomoc v Praze 12 (Modřany), registrování Klubu „Činžák“ v Mladé Boleslavi, zahájení realizace Terénních programů v Praze 9 | [Initiation of Emergency Assistance service in Prague 12 \(Modřany\), registering the “Činžák” Drop-in Club in Mladá Boleslav, starting the implementation of Outreach Programs in Prague 9](#)
- 2010** __otevření nízkoprahového Klubu JednaTrojka v Praze 13 (Stodůlky), ve Středočeském kraji otevření nízkoprahového Klubu Činžák v Mladé Boleslavi, v Dobříši otevření Kontaktního místa Občanské poradny a zastřešení nízkoprahového Klubu Terén o.s. Nezdí – Proxima Sociale, vítěz národního kola projektů prevence kriminality (reprezentace ČR v Bruselu) | [Opening of the JednaTrojka Drop-in Club in Prague 13 \(Stodulky\), opening of the Činžák Drop-in Club in Mladá Boleslav, Central Bohemia Region; opening of the Contact point of the Civic Advisory Centre and taking over the Terén Drop-in Club of Nezdí – Proxima Sociale civic association; winning the national round of the competition for the best crime prevention project \(representing the Czech Republic in Brussels\)](#)
- 2011** __propojení služeb v regionech s datovým serverem v Modřanech, přechod na novou programovou strukturu sdílených složek, získání služebního Sociálního automobilu, vítěz národního kola projektů prevence kriminality (reprezentace ČR ve Varšavě) | [Connecting the services in regions with data server in Modřany, changing over to new program structure of shared files; gaining a company car for social services; winning the national round of the competition for the best crime prevention project \(representing the Czech Republic in Warsaw\)](#)
- 2012** __výrazné materiálně technické dovybavení služeb a vedení, nová účetní organizace, otevření nového programu Sanace rodiny v Praze 12 a v Praze 2, nově adaptační výjezdy pro školy, nová grafická image organizace | [launching a new service – Improvement of Family Life – in Prague 12; new adaptation stays for schools, new graphic image of the organisation, significant furnishing of the local services](#)
- 2013** __vyškolení týmu a počátek poskytování Selektivní prevence rizikového chování, celoroční respitní program pro pěstounské rodiny z náhradní rodinné péče včetně letního pobytového tábora, návazné činnosti v programu Sanace rodiny, fúze s o.s. Nezdí – Proxima Sociale na Dobříši, transformace na obecně prospěšnou společnost | [training a new team and launch of a new service – Selective Prevention from Risk Behaviour; year-long respite program for foster care families including a summer camp; follow-up activities in Improvement of Family Life Programme; merge with Nezdí – Proxima Sociale civic association in Dobříš; transformation into public benefit company.](#)



4. Organizační struktura | Organizational Structure

Proxima Sociale o.p.s. k 31. 3. 2014 | Proxima Sociale p.b.c. as of 31st March 2014



5. Programy | Programs

5.1. Programy pro děti a mládež

Vedoucí programů pro děti a mládež: Jaroslava Janíčková

Zástupce: PhDr. Zdena Filípková

Supervize: PhDr. Olga Pohlová, Daniel Kaucký, DiS.

5.1.1. Nízkoprahové programy

Poslání:

Posláním nízkoprahových služeb je v rámci předcházení rizik spojených s životním stylem a obdobím dospívání poskytovat bezpečný prostor a nabízet možnost pro volnočasové aktivity dětem a mládeži ve věku 11 až 26 let. Poskytovat bezplatně a anonymně poradenství, podporu a pomoc při řešení životních situací, s kterými si mladí lidé nevědí rady a jsou pro ně obtížně řešitelné.

Cílová skupina:

Děti a mládež:

- ve věku 11 – 19 let (ve vybraných případech jsme schopni pracovat individuálně i nad věkový rámec cílové skupiny, do 26ti let)
- mající bydliště zpravidla v místě působení programů
- v obtížné životní situaci

Cíle:

- poskytnout podporu a pomoc v obtížných životních situacích
- podporovat pozitivní změnu v životě cílové skupiny
- doprovázet cílovou skupinu v zátěžovém období dospívání
- omezit rizika spojená s životním stylem cílové skupiny
- podporovat cílovou skupinu k aktivnímu a samostatnému řešení svých obtíží
- motivovat cílovou skupinu k zapojení do dění místní komunity
- motivovat cílovou skupinu k aktivnímu trávení volného času
- zvyšovat kompetence cílové skupiny v uplatnění na trhu práce
- omezit riziko sociálního vyloučení

Charakteristika:

Nízkoprahová zařízení pro děti a mládež (NZDM) jsou kluby, ve kterých pracují profesionální sociální pracovníci.

Pomáhají mladým lidem s jejich obtížemi (např.: škola, rodina, vztahy,...), připravují s nimi kulturní, sportovní a společenské programy a v neposlední řadě dbají na dodržování bezpečného prostoru klubů (bez drog, agrese a alkoholu).

Terénní programy pro děti a mládež vyhledávají v ulicích měst a sídlišť mladé lidi, kteří nechtějí nebo nemohou

5.1. Programs for Children and Youth

Manager of programs for children and youth: Jaroslava Janíčková

Deputy manager of programs for children and youth:

PhDr. Zdena Filípková

Supervisor: PhDr. Olga Pohlová, Daniel Kaucký, DiS

5.1.1. Drop-in Programs

Mission: The mission of the drop-in services is to provide a safe space and option of free-time activities to children and youth aged 11 – 26 years while preventing them from risks connected to lifestyle and adolescence. To provide free and anonymous counselling, support and assistance in dealing with difficult life situations that young people are not able to cope with.

Target group:

Children and youth:

- aged 11 – 19 years (in selected cases we are able to work individually and over the age limit of the target group, up to 26 years of age)
- usually residing in the program area
- in difficult life situation

Objectives:

- Providing support and assistance in difficult life situations
- Promoting positive change in the life of the target group
- Accompanying the target group in the stress during adolescence
- Reducing the risks associated with the lifestyle of the target group
- Supporting the target group in active and independent dealing with their problems
- Encouraging the target group to participate in the local community events
- Encouraging the target group for active leisure time
- Increasing the competence of asserting of the target group in the labour market
- Reducing the risk of social exclusion

Characteristics:

Drop-in facilities for children and youth (NZDM) are clubs staffed by professional social workers. They help young people with their problems (school, family, relationships), prepare cultural, sports and community programs with them and, last but not least, they ensure the maintenance of safety in the clubs (no drugs, no aggression, no alcohol).

Outreach Programs for children and youth – main subject of the programs is to search for those young people in the streets of cities and housing settlements who are unwilling or unable to attend normal hobby group activities. The programs help the youth to solve their problems (school, work, family, social-legal) and offer them opportunities for active leisure. Another role of the Outreach Programs is to monitor undesirable social phenomena in specific localities and to cooperate on their elimination with local authorities and other providers of social and related services.

navštěvovat běžné zájmové kroužky. Řeší s nimi jejich obtíže (škola, práce, rodina, sociálně právní,...) a nabízejí jim možnosti aktivního trávení volného času. Další funkcí terénních programů je sledování sociálně nežádoucích jevů v daných lokalitách a spolupráce na jejich odstranění s místní samosprávou a dalšími poskytovateli sociálních a návazných služeb.

Statistika a personální zajištění:

Počet osob: znamená celkový počet jednotlivých lidí, kteří v roce 2013 navštívili klub a pravidelně do něho docházeli nebo byli v kontaktu s terénními pracovníky.

Intervence: znamená počet jednotlivých výkonů (kontaktní práce, rozhovor, poradenství, situační intervence, krizová intervence, informační servis, doprovodná práce apod.), které pracovníci poskytli v roce 2013 osobám, které využily služby nízkoprahových programů.

Praha 9: Terénní programy (lokality Harfa – Vysočany – Park Podviní - Prosek)

Cílová skupina: 13 – 19 let

Počet osob: **218**

Počet intervencí: **584**

Tým: [Bc. Lucie Hejzlarová, DiS.](#) - regionální koordinátor, [Anna Miháliková, DiS.](#), terénní sociální pracovníce a zodpovědná osoba za Terénní program Prahy 9, [Bc. Tereza Pelikánová](#), terénní sociální pracovníce na Praze 9 (od 25. 2. 2013)

Praha 11: Terénní programy (lokality Roztyly, Chodov, Opatov, Háje, maringotka Marína v ul. Mikulova, Praha 11 - Mobilní zázemí terénních sociálních pracovníků)

Cílová skupina: 13 – 26 let

Počet osob: **570**

Počet intervencí: **1 129**

Klub Jižní pól

Cílová skupina: 13 – 19 let

Počet osob: **160**

Počet intervencí: **2 109**

Tým: [Radek Skřivan, DiS.](#) - regionální koordinátor, [Bc. Dominik Aubrecht](#) (do 30. 9. 2013), [Tereza Mašitová, DiS.](#) (od 1. 10. 2013), [Bc. Alice Egertová](#), [Mgr. Barbora Fousková](#) (od 11. 2. 2013), [Mgr. Eliška Suchánková](#)

Praha 12: Terénní programy (lokality Na Beránku a Tyršova čtvrť, klub Garáž)

Cílová skupina: 13 – 19 let

Počet osob: **276**

Počet intervencí: **1 187**

Klub Krok

Cílová skupina: 12 – 19 let

Počet osob: **191**

Počet intervencí: **2 073**

Tým: [PhDr. Zdena Filípková](#) - regionální koordinátor, [Tomáš Příhoda](#), [Mgr. Jitka Kameníčková](#), [Mgr. Pavlína Mádlová](#), [Mgr. Alexandra Píchalová](#)

Statistics and personnel:

Number of persons: refers to the total number of people who visited and regularly attended the club in 2013, or who were in contact with outreach workers.

Intervention: refers to the number of individual services (contact work, interview, counselling, situational intervention, crisis intervention, information service, accompanying work, etc.), provided by our staff to persons who used the services of drop-in programs in 2013.

Prague 9: Outreach Programs

(Harfa – Vysočany – Park Podviní – Prosek localities)

Target group: 13 – 19 years

Number of persons: **218**

Number of interventions: **584**

Team: [Bc. Lucie Hejzlarová, DiS.](#) - regional coordinator, [Anna Miháliková, DiS.](#), outreach social worker and person responsible for Outreach Programs in Prague 9, [Bc. Tereza Pelikánová](#), outreach social worker in Prague 9 (since 25 Feb 2013)

Prague 11: Outreach Programs (Roztyly, Chodov, Opatov, Háje, Marína caravan in Mikulova Street, Prague 11 – mobile base for outreach social workers)

Target group: 13 – 26 years

Number of persons: **570**

Number of interventions: **1 129**

South Pole Drop-in Club

Target group: 13 – 19 years

Number of persons: **160**

Number of interventions: **2 109**

Team: [Radek Skřivan, DiS.](#) - regional coordinator

[Bc. Dominik Aubrecht](#) (till 30 Sep 2013), [Tereza Mašitová, DiS.](#) (since 1 Oct 2013), [Bc. Alice Egertová](#), [Mgr. Barbora Fousková](#) (since 11 Feb 2013), [Mgr. Eliška Suchánková](#)

Prague 12: Outreach Programs

(Na Beránku and Tyrš Quarter localities, Garáž club)

Target group: 13 – 19 years

Number of persons: **276**

Number of interventions: **1 187**

The Step Drop-in Club

Target group: 12 – 19 years

Number of persons: **191**

Number of interventions: **2 073**

Team: [PhDr. Zdena Filípková](#) - regional coordinator, [Tomáš Příhoda](#), [Mgr. Jitka Kameníčková](#), [Mgr. Pavlína Mádlová](#), [Mgr. Alexandra Píchalová](#)

Praha 13: Terénní programy (lokalita Velká Ohrada, Luka, Lužiny, Hůrka a Stodůlky)

Cílová skupina: 13 – 19 let

Počet osob: **256**Počet intervencí: **1 072****Klub JednaTrojka**

Cílová skupina: 13 – 19 let

Počet osob: **149**Počet intervencí: **1 780****Tým:** Bc. Lucie Hejzlarová, DiS. - regionální koordinátor, Hana Boubalíková, DiS., Mgr. Iva Šandová, Bc. Tereza Pelikánová (od 25. 2. 2013), Anna Miháliková, DiS.**Praha 16: Klub Radotín**

Cílová skupina: 13 – 19 let

Počet osob: **118**Počet intervencí: **2 241****Tým:** PhDr. Zdena Filípková - regionální koordinátorka, Mgr. Ondřej Kačena, Mgr. Eva Pospíšilová, Vladimír Kácha, DiS. (od 1. 12. 2013)**Mladá Boleslav: Klub Činžák**

Cílová skupina: 12 – 22 let

Počet osob: **225**Počet intervencí: **2 836****Tým:** Bc. Tereza Archmanová - regionální koordinátor (do 31. 7. 2013), Radan Žemlička - regionální koordinátor (od 1. 8. 2013), Radek Horvát (do 30. 11. 2013), Mgr. Lenka Honsová (do 28. 2. 2013), Mgr. Andrea Blašková (od 18. 3. do 30. 6. 2013), Mgr. Tereza Vítová (od 12. 8. 2013), Bc. Michaela Moravcová (od 3. 9. 2013)**Dobříš: Klub Terén**

Cílová skupina: 11 – 20 let

Počet osob: **343**Počet intervencí: **2 731****Tým:** Kristýna Sokolová, DiS. - regionální koordinátor, Bc. Eliška Březinová, Vladimír Kácha, DiS., Bc. Vojtěch Tomášek**5.1.2. Probační program Proxima Sociale****Koordinátorka probačního programu:** PhDr. Zdena Filípková**Zástupce:** Radek Skřivan, DiS.**Poslání:**

Program poskytuje odbornou podporu, pomoc a radu mladistvým pachatelům protiprávních činů při řešení důsledků jejich protiprávní činnosti, usiluje o jejich začlenění do běžného života a snižuje rizika jejich recidivy.

Prague 13: Outreach Programs

(Velká Ohrada, Lužiny, Hůrka and Stodůlky localities)

Target group: 13 – 19 years

Number of persons: **256**Number of interventions: **1 072****JednaTrojka Drop-in Club**

Target group: 13 – 19 years

Number of persons: **149**Number of interventions: **1 780****Team:** Bc. Lucie Hejzlarová, DiS. - regional coordinator, Hana Boubalíková, DiS., Mgr. Iva Šandová, Bc. Tereza Pelikánová (since 25 Feb 2013), Anna Miháliková, DiS.**Prague 16: Radotín Drop-in Club**

Target group: 13 – 19 years

Number of persons: **118**Number of interventions: **2 241****Team:** PhDr. Zdena Filípková - regional coordinator, Mgr. Ondřej Kačena, Mgr. Eva Pospíšilová, Vladimír Kácha, DiS. (since 1 Dec 2013)**Mladá Boleslav: Činžák Drop-in Club**

Target group: 12 – 22 years

Number of persons: **225**Number of interventions: **2 836****Team:** Bc. Tereza Archmanová - regional coordinator (till 31 Jul 2013), Radan Žemlička - regional coordinator (since 1 Aug 2013), Radek Horvát (till 30 Nov 2013), Mgr. Lenka Honsová (till 28 Feb 2013), Mgr. Andrea Blašková (since 18 Mar till 30 Jun 2013), Mgr. Tereza Vítová (since 12 Aug 2013), Bc. Michaela Moravcová (since 3 Sep 2013)**Dobříš: Terén Drop-in Club**

Target group: 11 – 20 years

Number of persons: **343**Number of interventions: **2 731****Team:** Kristýna Sokolová, DiS. - regional coordinator, Bc. Eliška Březinová, Vladimír Kácha, DiS., Bc. Vojtěch Tomášek**5.1.2. Proxima Sociale Probation Program****Manager of probation program:** PhDr. Zdena Filípková**Deputy manager:** Radek Skřivan, DiS.**Mission:**

The program provides professional support, help and counselling to adolescent malefactors when solving the consequences of their illegal acts; it strives for their integration to normal life and decreases risk of their relapses.

Target group:

The target group of the Proxima Sociale Probation Program are

Cílová skupina:

Cílovou skupinou Probačního programu Proxima Sociale jsou mladiství pachatelé protiprávních činů, muži i ženy ve věku 15 - 18 let (po individuálním zvážení výjimečně i starší, pokud se provinili před 18. rokem), u kterých je z trestně právního hlediska indikováno uplatnění odklonu od standardního průběhu v trestním řízení či je uloženo přiměřené opatření podrobit se programu sociálního výcviku a převýchovy.

Charakteristika:

V rámci programu jde o aplikaci kontrolních a režimových prvků intervence s poskytováním psychosociální pomoci při řešení důsledků protiprávní činnosti, zvládnání životních problémů a při odstraňování kriminogenních faktorů. Z tohoto pohledu lze program řadit do oblasti sekundární prevence. Obsahem programu je také snižování rizika recidivy a tím i ochrany společnosti před trestnou činností - tedy oblast prevence terciální.

Realizací programu se spolupodílíme na provádění ustanovení Zákona č. 218/2003 Sb., o soudnictví ve věcech mládeže.

Program od svého počátku pracuje na principech KBT. Tento typ přístupu je v odborné literatuře popsán jako funkční a vhodný nástroj práce vedoucí ke změnám v postojích a v chování mladistvých pachatelů protiprávních činů. Efektivitu KBT přístupů potvrzují i výzkumy. Rovněž program využívá technik zážitkové pedagogiky a sebezpznávacích zátěžových prvků.

Statistika:

Do programu nastoupilo: **13 osob**
Program dokončilo: **5 osob**
Realizovalo se: **48 skupinových setkání**
3 výjezdy (2×5denní a 1×3denní)
4 individuální setkání / osoba

5.1.3. Mezinárodní spolupráce

Vedoucí mezinárodní spolupráce: Jaroslava Janíčková

Zástupce: Mgr. Ondřej Kačena

• Mezinárodní výměny mládeže

V roce 2013 jsme se stali hostitelskou zemí a v rámci projektu Different But The Same - Prague 2013 pracovníci společně s klienty nízkoprahových služeb připravili desetidenní prázdninový program pro skupinu 23 dětí z České republiky, Německa, Velké Británie a Finska.

• Studijní pobyty

a) Byli jsme partnerem projektu s názvem „Využití mezinárodních zkušeností pro zvýšení zaměstnatelnosti mladých ohrožených nezaměstnaností“, který realizovala Asociace manažerů absolventů. Měli jsme možnost společně s kolegy z dalších tří neziskových organizací z ČR načerpat nové zkušenosti v oblasti aktivit podporujících zaměstnatelnost. Navštívili jsme organizace na Slovensku, v Estonsku, Švédsku a Portugalsku.

b) Zúčastnili jsme se mezinárodního tematického semináře „Integrace romské mládeže do volnočasových aktivit“ v Berlíně, který byl organizován Koordinačním centrem česko-německých výměn mládeže Tandem.

adolescent malefactors, both men as well as women, aged 15-18 (rarely older, if they committed an offence prior to their 18th year), to whom a diversion from the standard course of criminal trial was indicated from the criminal-legal point of view or who were assigned with an appropriate proceeding to submit to a program of social training and re-education.

Characteristics:

The program applies control and regime elements of intervention while providing psychosocial help with solving the consequences of illegal acts and, dealing with life situations and eliminating criminogenic factors. From this point of view the program can be ranked to secondary prevention area. The project also tries to decrease the risk of recidivism and thus to protect the society from the criminality - i.e. tertiary prevention. By implementation of this project we co-participate in execution of Act no. 218/2003 on judiciary in youth issues.

Since its launch the programme has worked with the KBT principles. In professional literature this approach is described as a functional and appropriate way of work leading to changes in mind-set and behaviour of adolescent malefactors. Efficiency of the KBT approach is confirmed also by research. The program also uses techniques of experiential education and elements of self-recognition and pressure.

Statistics:

Number of persons who entered the program: **13 persons**
Number of persons who completed the program: **5 persons**
Number of group meetings held: **48**
Number of off-site meetings held: **3 (5-day and 3-day)**
Number of individual meetings/persons: **4**

5.1.3. International Cooperation

Manager of international cooperation: Jaroslava Janíčková

Deputy manager: Mgr. Ondřej Kačena

• International youth exchanges

In 2013 we became a host country and - within the "Different but the Same - Prague 2013" project - our staff, together with drop-in services' clients, prepared a 10-day program for a group of 23 children from the Czech Republic, Germany, the UK and Finland.

• Study visits

a) we became partner in project called "Using the international experience for improving the employability of youth endangered by unemployment", implemented by Graduate Managers Association (AMA). Together with colleagues from three other Czech non-profit organisations we had a chance to gain new experience in activities supporting employability. We visited organisations based in Slovakia, Estonia, Sweden and Portugal.

b) we attended an international seminar called "Integration of Roma youth to leisure activities" in Berlin, organized by the Czech-German Youth Exchange Coordination Centre, "Tandem"

• **Prezentace**

V roce 2013 jsme prezentovali naši práci dvěma zahraničním expertům z Portugalska a Švédska. Joao Pedro Augusto je sociální pracovník a byl vyslán organizací Villa Ramadas International Treatment Centre, Claes Erikson je pedagogický pracovník z SISU Idrottsutbildarna ve Švédsku. Společně jsme navštívili dvě naše nízkoprahová zařízení – Klub Jižní pól v Praze 11 a Klub Činžák v Mladé Boleslavi.

• **Členství v mezinárodních organizacích**

Proxima Sociale o.p.s. je řádným členem organizace European Federation for Street Children (EFSC).

5.2. Pobytové a poradenské programy

Vedoucí pobytových a poradenských programů: Mgr. Jana Klabanová (do 30. 9. 2013), Mgr. Dagmar Klárová (od 1. 10. 2013)

Zástupce: Mgr. Dagmar Klárová (do 30. 9. 2013), Mgr. Helena Markvartová (od 1. 11. 2013)

Supervize: PhDr. Olga Holeyšovská

Poslání:

Posláním poradenských a pobytových programů Proxima Sociale je pomáhat dospělým osobám a rodinám s dětmi překonávat obtížné životní situace, zamezit prohlubování jejich sociálního vyloučení a podporovat samostatný a odpovědný přístup k životu.

5.2.1. Azylový byt

Poslání:

Posláním Azylového bytu je poskytovat přechodné ubytování a podporu ženám s dětmi a těhotným ženám, s cílem jejich samostatného zapojení do budoucího běžného života.

Cílová skupina:

Těhotné ženy a ženy s nezaopatřenými dětmi, které se ocitly v obtížné životní situaci spojené se ztrátou bydlení.

Cíle:

Cílem Azylového bytu je:

- 1) uživatelka, která se po ukončení pobytu dokáže postarat sama o sebe:
 - umí nakládat se svými penězi
 - umí se postarat o chod domácnosti (vaření, praní, úklid domácnosti, nakupování, obstarání ošacení, znalost a dodržování hygienických zásad)
 - umí si obstarat své záležitosti (samostatné obstarávání běžných záležitostí, jednání na úřadech a institucích, samostatné využívání služeb, které potřebuje)

• **Presentations**

In 2013, we presented our work to two foreign experts- from Portugal and Sweden. Joao Pedro Augusto is a social worker and works with Villa Ramadas International Treatment Centre; Claes Erikson is a pedagogical worker from SISU Idrottsutbildarna, Sweden. Together we visited two of our drop-in facilities – Jižní Pól Club in Prague 11 and Činžák Club in Mladá Boleslav.

• **Membership in international organizations**

Proxima Sociale p.b.c. is a full member of European Federation for Street Children (EFSC).

5.2. Residence and Advisory programs

Manager of consulting and residence Programs:

Mgr. Jana Klabanová (till 30 Sep 2013), Mgr. Dagmar Klárová (since 1 Oct 2013)

Deputy manager: Mgr. Dagmar Klárová (till 30 Sep 2013), Mgr. Helena Markvartová (since 1 Nov 2013)

Supervisor: PhDr. Olga Holeyšovská

Mission:

Mission of the residence and advisory programs of Proxima Sociale is to help adults and families with children to deal with difficult life situations, to stop their social exclusion and to support their independent and responsible way of life

5.2.1. Asylum Apartment

Mission:

Mission of the Asylum Apartment service is to provide temporary accommodation and support to women with children and pregnant women, with the aim to integrate them back to future normal and independent life.

Target group:

Pregnant women and women with dependent children who found themselves in difficult life situation associated with the loss of safe home.

Objectives:

Objective of the Asylum Apartment is:

- 1) a user who is able to take care of herself after completing her stay in the apartment
 - is able to handle with her money
 - is able to care for her household (cooking, washing, cleaning, shopping, clothing, knowing and keeping the hygiene principles)
 - is able to take care of her personal business (independent taking care of normal personal business, dealing with offices and institutions, independent using of services she needs)

2) uživatelka, která po odchodu z azylového domu umí samostatně pečovat o dítě v oblastech:

- dohledu /bezpečné prostředí pro dítě, samostatnost dítěte/
- výživy
- oblečení a hygieny
- péče o fyzické zdraví /pravidelné lékařské kontroly, péče o nemocné dítě/
- péče o psychické zdraví /výchova, sourozenecké vztahy apod./
- péče o rozvoj osobnosti dítěte a jeho vzdělávání /pravidelná školní docházka, komunikace s dítětem, hraní, učení, výběr povolání atd. /

Charakteristika:

Základem služby je azylové ubytování pro 2 matky s celkem max. 5 dětmi v plně vybaveném bytě 3+1. V rámci služby je poskytována pomoc a podpora při vyřizování běžných záležitostí, podpora při rozšiřování sociálních dovedností a jejich nácvik, podpora rodičovských kompetencí apod. Uživatelkám je v případě potřeby poskytován doprovod či asistence při kontaktu s institucemi. Kromě individuální práce jsou realizována skupinová setkání a volnočasové aktivity.

Statistika a personální zajištění:

Počet zájemců o službu: **121**
Počet podaných žádostí: **44**
Počet ubytovaných osob: **7 žen a 7 dětí**
Průměrná délka pobytu: **4,7 měsíce**
Počet lůžkodnů: **1 432**

Tým: Mgr. Jana Klabanová (do 30. 9. 2013), Mgr. Dagmar Klárová (od 1. 10. 2013), Mgr. Karolína Zavřelová (do 28. 2. 2014), Mgr. Helena Markvartová, Mgr. Eva Brabencová (od 11. 2. 2014)

5.2.2. Krizová pomoc

Poslání:

Krizová pomoc poskytuje v bezpečném prostředí podporu a pomoc osobám ocitajícím se v situaci, kterou vnímají jako naléhavou, krizovou či ohrožující, a na její řešení nestačí vlastními silami.

Cílová skupina:

Rodiče s dětmi a dospělé osoby v krizi.

Cíle:

- překonání akutního krizového stavu
- minimalizace dopadů krize
- navázání na další zdroje pomoci

Charakteristika:

V rámci pobytové formy služby je poskytováno ubytování v pokoji krizové pomoci na dobu zpravidla 7 dní, v případě potřeby je zajištěna strava formou potravinových balíčků. Ubytovaným klientům je dále poskytována pomoc a podpora směřující

2) a user who is able to take care of her child independently after completing her stay in the apartment; namely in the areas of:
- supervision /safe environment for the child, independence of the child nutrition
- clothing and hygiene
- care for physical health / regular medical check-ups, care for sick child
- care for psychological health / education, sibling relations, etc.
- care for development of child's personality and his/her education; regular school attendance; communication with the child, playing, teaching, choosing a job etc.

Characteristics:

The service is based on asylum accommodation for 2 mothers with a maximum of 5 children in fully furnished apartment (3+1 rooms). The service also provides help with dealing with normal life situations, it supports increase of social skills and their exercising; it supports increase of parental competences etc. If necessary the users are accompanied and assisted during the contact with institutions. Apart from individual work there are also group meetings and leisure activities held within the service.

Statistics and personnel:

Number of service applicants: **121**
Number of submitted applications: **44**
Number of accommodated clients: **7 adult women and 7 children**
Average duration of stay: **4.7 months**
Number of bed/days: **1 432**

Team: Mgr. Jana Klabanová (till 30 Sep 2013), Mgr. Dagmar Klárová (since 1 Oct 2013), Mgr. Karolína Zavřelová (till 28 Feb 2014), Mgr. Helena Markvartová, Mgr. Eva Brabencová (since 11 Feb 2014)

5.2.2. Emergency Assistance

Mission:

Emergency assistance provides support and assistance in safe environment to persons who have found themselves in a situation which they perceive as urgent, critical or threatening and who are not able to deal with the situation on their own.

Target group:

Parents with children and adults in crisis.

Objectives:

- Getting over the urgent crisis situation
- Minimizing the impact of crisis
- Establishing new sources of assistance

Characteristics:

The residence form of the service provides accommodation in the room of emergency assistance, usually for a period of 7 days. Food packages are provided if necessary. Residing clients are provided with help and support aiming at stabilisation of their situation and finding a place to live. Clients have access to internet and phone, they are given contacts for follow-up services, and they are

k stabilizaci jejich situace a nalezení ubytování. K dispozici mají internet a telefon, jsou jim poskytnuty kontakty na návazné služby, případně asistence v kontaktu s nimi. Ambulantní forma služby spočívá v jednorázových či opakovaných konzultacích, poskytnutí krizové intervence a poradenství, pomoc při komunikaci vedoucí k uplatňování práv a oprávněných zájmů a při vyřizování běžných záležitostí.

Statistika a personální zajištění:

Ambulance

Počet uživatelů: **28**
Počet intervencí: **101**

Pobyt

Počet ubytovaných: **84 (33 dospělých, 51 dětí)**
Počet lůžkodnů: **529**
Počet intervencí: **498**
Průměrná délka pobytu: **7 dní**
Potravinová pomoc: **171**

Intervence = 30 min přímé práce s uživatelem

Lůžkodny = počet dnů pobytu násobený počtem ubytovaných

Potravinová pomoc = počet vydaných potravinových balíčků

Tým: Mgr. Jana Klabanová (do 30. 9. 2013), Mgr. Dagmar Klárová (od 1. 10. 2013), Mgr. Helena Markvartová, Mgr. Karolína Zavřelová (do 28. 2. 2014), Mgr. Eva Brabencová (od 11. 2. 2014)

5.2.3. Občanská poradna

Poslání:

Posláním Občanské poradny je seznamovat občany v nepříznivých sociálních situacích s jejich právy a povinnostmi podle platných právních norem a pomáhat jim s uplatňováním jejich práv.

Cílová skupina:

Lidé, kteří se ocitli v nepříznivé sociální situaci, nebo jim taková situace hrozí, neznají svá práva a povinnosti, nemají informace o dostupných službách a potřebují podporu při hájení svých oprávněných zájmů.

Cíle:

Prostřednictvím informací, rad, aktivní pomoci a emoční podpory poskytovat takovou pomoc, aby uživatel služby:

- byl lépe orientován ve své situaci a znal možnosti jejího řešení,
- znal svá práva a povinnosti a věděl, jak hájit své oprávněné zájmy.

Charakteristika:

Poskytováno je poradenství v různých oblastech, např. občanské, rodinné a pracovní právo, sociální systém a zabezpečení, soudní, exekuční a insolvenční řízení, správní řízení, bydlení, dluhová problematika, ochrana spotřebitele aj. Poradenství probíhá prostřednictvím osobních, telefonických a emailových konzultací.

possibly assisted when dealing with the services.

The external form of service includes one-off or repeated consultations, crisis intervention and counselling; it helps the client with communication when asserting his/her rights and claims, it provides assistance with dealing with usual personal business.

Statistics and personnel:

External service

Number of clients: **28**
Number of interventions: **101**

Residence:

Number of accommodated clients: **84 (33 adults, 51 children)**
Number of bed/days: **529**
Number of interventions: **498**
Average duration of stay: **7 days**
Food aid: **171**

Intervention = 30 min of direct work with a client

Bed-days = number of days of stay multiplied by a number of accommodated clients

Food aid = number of food packages distributed

Team: Mgr. Jana Klabanová (till 30 Sep 2013), Mgr. Dagmar Klárová (since 1 Oct 2013), Mgr. Helena Markvartová, Mgr. Karolína Zavřelová (till 28 Feb 2014), Mgr. Eva Brabencová (since 11 Feb 2014)

5.2.3. Civic Advisory Centre

Mission:

Mission of the Civic Advisory Centre is to inform citizens in adverse situations about their rights and duties based on effective laws and help them to assert their rights.

Target group:

People who find themselves in difficult social situation or are endangered by such situation and who are not aware of their rights and duties, don't know about the available services and need support when defending their legitimate interests.

Objectives:

Through information, counselling, active help and emotional support to provide the client with such assistance so that he/she:

- Is better oriented in his/her situation and knows how to solve it
- Knows his/her rights and duties and knows how to defend his/her legitimate interests.

Characteristics:

Consultancy is offered in different areas, such as civil, family and labour law, social system and security, legal, seizure or bankruptcy proceedings; administrative procedure; accommodation; debts issues; consumer protection etc. Advice is given through personal, telephone or e-mail consultations.

The main subject of the consultations is analysis of client's situation and searching for solution; explaining contents of various documents; providing templates and assistance with editing various documents; providing contacts to institutions,

Hlavní náplní konzultací je rozbor situace klienta a hledání možností jejího řešení, vysvětlení obsahu různých písemností, poskytnutí vzorů různých podání a podpory při jejich sestavování, poskytnutí kontaktů na instituce, organizace a zařízení další odborné pomoci.

Statistika a personální zajištění:

Počet osob: **879 (527 žen, 291 mužů, 61 skupin)**
Počet konzultací: **966 (421 osobní, 365 telefon, 178 email, 2 pošta)**
Počet dotazů: **1 413**

Počet osob = počet jednotlivých osob nebo skupin osob, které využily službu.

Počet konzultací = počet jednotlivých poradenských konzultací, časová jednotka je 30 až 60 minut.

Počet dotazů = počet jednotlivých témat, která byla předmětem poradenských konzultací.

Tým: Mgr. Dagmar Klárová, Mgr. Jana Klabanová, Mgr. Lenka Pavlíková, Marie Kletečková

5.2.4. Sanace rodiny

Poslání:

Posláním Sanace rodiny je podpořit právo dítěte na zdravý a bezpečný domov v přirozeném prostředí jeho rodiny.

Cílová skupina:

Rodina, která dítěti nedokáže poskytnout dostatečné podmínky a podněty pro jeho zdravý rozvoj, zejména v důsledku neuspokojivé sociální situace.

Cíle:

- podpora rodiny při zajištění všech jejích funkcí
- vytvoření bezpečného prostředí pro zdravý vývoj dítěte
- posilování rodičovských kompetencí
- sociální stabilizace rodiny

Charakteristika:

Služba je poskytována terénní formou v přirozeném prostředí rodiny. Jde o dlouhodobou intenzivní podporu rodin při řešení obtíží v oblasti bydlení, financí, zaměstnání, péče o domácnost, péče o děti a naplňování jejich potřeb apod. Služba je realizována v úzké spolupráci s odděleními sociálně právní ochrany dítěte (OSPOD), které rodiny do programu doporučují a jejichž prostřednictvím je s klienty navazována spolupráce.

Statistika a personální zajištění:

Počet rodin: **14**
Počet intervencí: **1 994**
Počet intervencí = 30 min práce s uživatelem nebo v jeho prospěch

Tým: Mgr. Jana Klabanová, Mgr. Dagmar Klárová, Mgr. Helena Markvartová (do 30. 6. 2013), Bc. Veronika Potocká, Mgr. Veronika Kreslová (od 11. 3. 2013)

organisations and facilities of further professional help.

Statistics and personnel:

Number of persons: **879 (527 women, 291 men, 61 groups)**
Number of consultations: **966 (421 personal, 365 phone, 178 email, 2 post)**
Number of queries: **1 413**

Number of persons – number of individual persons or groups of persons who used the service
Number of consultations – number of separate consultations; the time unit is 30 to 60 minutes
Number of queries – number of unique topics that were subjects of the consultations

Team: Mgr. Dagmar Klárová, Mgr. Jana Klabanová, Mgr. Lenka Pavlíková, Marie Kletečková

5.2.4. Improvement of the Family Life

Mission:

Mission of the Improvement of the Family Life Program is to support a child's right to healthy and safe home in natural environment of his/her family.

Target group:

A family unable to provide a child with sufficient conditions and stimulation for his/her healthy development, mostly due to unsatisfactory social situation.

Objectives:

- Supporting family to ensure all its functions
- Creating safe home for healthy development of a child
- Building up parental competences
- Social stabilization of family

Characteristics:

Service is provided through outreach form in natural family setting. It is a long-term intense support for families who solve problems connected to living, finance, job, housekeeping, caring for children and meeting children's needs etc. The service is implemented in close cooperation with the Department for Social and Legal Protection of Children (OSPOD), which selects families for the program and through which the cooperation with clients starts.

Statistics and personnel:

Number of families: **14**
Number of interventions: **1 994**
Number of interventions = 30 minutes of work with the client or in favour of client

Team: Mgr. Jana Klabanová, Mgr. Dagmar Klárová, Mgr. Helena Markvartová (till 30 Jun 2013), Bc. Veronika Potocká, Mgr. Veronika Kreslová (since 11 Mar 2013)

5.3. Výchovné a vzdělávací programy

Vedoucí výchovných a vzdělávacích programů: Mgr. David Holý

Zástupce: Mgr. Adéla Koryntová

5.3.1. Primární prevence

Poslání:

Posláním programu Primární prevence Proxima Sociale o.p.s. je předcházet vzniku a rozvoji rizikového chování u žáků základních škol a studentů středních škol v Praze a Středočeském kraji.

Cíle:

- zprostředkovat a poskytnout žákům takové znalosti, dovednosti a postoje, které podporují zdravý životní styl
- pracovat takovou formou, aby tyto přednosti dokázali žáci uplatnit ve svém chování nejen v době realizace programu, ale i v budoucnu
- omezit u žáků pravděpodobnost vzniku a rozvoje rizikového chování

Cílová skupina:

Cílovou skupinou programu jsou žáci základních škol a nebo studenti středních škol ve věku 6-11let, tj. mladší školní věk a ve věku 12-15let, tj. starší školní věk v Praze a Středočeském kraji, kteří nejsou, nebo není známo, že by byli ve větším rozsahu zasaženi užíváním návykových látek nebo jiným rizikovým jevem a je tak vhodná indikace programů primární prevence.

Charakteristika a popis služby:

Program se zaměřuje na podporu protektivních faktorů zdraví v bio-psycho-sociální rovině, zdravého životního stylu a omezování rizikových faktorů.

Program usiluje o:

- rozvoj sociálních dovedností
- rozvoj komunikativních dovedností
- rozvoj schopnosti navazovat zdravé vztahy mimo rodinu
- posílení schopnosti efektivně řešit konflikty
- posílení schopnosti čelit sociálnímu tlaku
- podpoření protidrogových postojů
- zprostředkování nabídek pozitivních alternativ trávení volného času
- poskytnutí objektivních informací a vytvoření povědomí o návykových látkách a nepříznivých důsledcích spojených s jejich užíváním
- o pozitivní změnu v životě klientů

Lektoři programu pomocí interaktivních technik pracují s třídním kolektivem jako s uzavřenou skupinou, která má specifickou dynamiku. Program je realizován formou dvou nebo tříhodinových bloků dle konkrétní zakázky školy.

V roce 2013 jsme spolupracovali se základními a středními školami v lokalitách Prahy 4, 11, 12 a 13.

5.3. Educational Programs

Manager of educational programs: Mgr. David Holý

Deputy manager: Mgr. Adéla Koryntová

5.3.1. Primary Prevention

Mission:

Mission of the Proxima Sociale p.b.c. Primary Prevention Program is to prevent the emergence and development of risk behaviours among the students of primary and secondary schools in Prague and Central Bohemia Region.

Objectives:

- To mediate and provide the students of elementary schools with the knowledge, skills and attitudes that promote healthy lifestyle.
- To work in a manner that the students would be able to apply these qualities in their behaviour not only within the program, but also in the future.
- To reduce the likelihood of development of risk behaviour among the students of elementary schools, particularly the use of addictive substances.

Target group:

The program target group are pupils of primary or secondary schools in the age of 6-11 years, i.e. younger school age, and in the age of 12-15 years, i.e. older school age, living in Prague and Central Bohemia region, who are not or are not known to be affected by using of addictive substance in massive extent or by other associated risk phenomenon and thus they are suitable for primary prevention program.

Characteristics and description:

The program focuses on the promotion of protective health factors on the bio-psycho-social level, healthy lifestyle and reduction of the risk factors.

The program strives for:

- the development of social skills
- the development of communication skills
- the development of the ability to build healthy relationships outside the family
- the strengthening of the ability to effectively resolve conflicts
- the strengthening of the ability to face social pressure
- the promotion of anti-drug attitudes
- the mediation of offers with positive alternatives of leisure activities
- the provision of objective information and creation of awareness of the addictive substances and adverse consequences associated with their use
- the positive change in the life of the clients

Using interactive techniques the programme trainers treat the class group as a closed group with a specific dynamics. The program is implemented as two or three sessions in each class during one school year, according to the specific school contract.

In 2013 we cooperated with primary and secondary schools based in Prague 4, 11, 12 and 13.

Statistika a personální zajištění:

Počet škol: **12 základních škol a 2 víceletá gymnázia**
Počet tříd: **162**
Počet žáků: **3 423**
Počet preventivních bloků: **230** dvouhodinových bloků a **92** tříhodinových bloků
Počet vyučovacích hodin: **736** (1 hodina = 45 minut)

Tým: Mgr. David Holý, Bc. Helena Čechová, Mgr. Martina Hájková (do 28. 2. 2013), Bc. Lada Hajdíková, Mgr. Alžběta Černochová, Mgr. Adéla Koryntová, Mgr. Kateřina Mostová, Bc. Michal Šíp, Mgr. Eva Šánová (do 31. 3. 2013), Bc. Matouš Marek, Mgr. Lenka Herzogová, Bc. Vladimír Kučera, Jan Tykal (do 31. 5. 2013), Bc. Simona Schwanková (od 1. 12. 2013), Mgr. Kamila Kratochvílová (od 1. 12. 2013), Filip Kadlec (od 1. 12. 2014)

Supervize: PhDr. Zdenko Matula

5.3.2. Selektivní prevence

Poslání:

Posláním programu Selektivní prevence organizace Proxima Sociale o.p.s. je poskytovat kvalitní a odbornou službu, která je zaměřená na třídní kolektivy ve školním prostředí, u kterých je ve zvýšené míře přítomen rizikový faktor pro vznik a rozvoj projevů agrese.

Cíle:

Cílem je zastavit a zmírnit nevhodné projevy rizikového chování a zajistit bezpečné prostředí pro každého jednotlivce v třídním kolektivu. Program usiluje o rozvoj sociálních dovedností, zejména:

- rozvoj komunikativních dovedností
- posílení schopnosti efektivně řešit konflikty
- posílení schopnosti čelit sociálnímu tlaku

Cílová skupina:

Cílovou skupinou programu jsou žáci ZŠ ve věku 6-11 let, tj. mladší školní věk a ve věku 12-15 let, tj. starší školní věk. Program je určen pro třídní kolektivy, u kterých je ve zvýšené míře přítomen rizikový faktor pro vznik a rozvoj projevů agrese a počátečních stádií šikánování.

Charakteristika a popis služby:

Program vychází z osobnostní a sociální výchovy (OSV).

Program je realizován po pěti vyučovacích hodinách (1 vyučovací hodina je 45 minut). K tomu, aby byly naplněny minimální cíle programu směřované ke změně, je potřeba minimálně dvou setkání po pěti hodinách.

Program předpokládá aktivní zapojení žáků a jejich pedagogů. Součástí programu je intenzivní konzultační a informační servis (ústní konzultace, možnost získat potřebné informace týkající se daného jevu atd.) pro pedagogy (zpravidla třídní učitele).

V rámci programu dochází k mapování rizikového chování dané skupiny a zároveň stanovení dalšího postupu práce se třídou. V roce 2013 byl program realizován ve 3 základních školách v Praze 12 v celkovém rozsahu 35 hodin.

Statistics and personnel:

Number of schools: **12 primary schools and 2 grammar schools**
Number of classes: **162**
Number of students: **3 423**
Number of prevention sessions: **230 two-hour sessions and 92 three-hour sessions**
Number of educational hours: **736 (1 hour = 45 minutes)**

Team: Mgr. David Holý, Bc. Helena Čechová, Mgr. Martina Hájková (do 28.2.2013), Bc. Lada Hajdíková, Mgr. Alžběta Černochová, Mgr. Adéla Koryntová, Mgr. Kateřina Mostová, Bc. Michal Šíp, Mgr. Eva Šánová (till 31. Mar 2013), Bc. Matouš Marek, Mgr. Lenka Herzogová, Bc. Vladimír Kučera, Jan Tykal (till 31. May 2013), Bc. Simona Schwanková (since 1. Dec 2013), Mgr. Kamila Kratochvílová (since 1. Dec 2013), Filip Kadlec (since 1. Dec 2014)

Supervision: PhDr. Zdenko Matula

5.3.2. Selective Prevention

Mission:

Mission of the Proxima Sociale p.b.c. Selective Prevention Program is to provide quality and professional service oriented at class groups in school setting, who have an increased measure of risk factor for creation and development of manifestations of aggression.

Objectives:

The objective is to stop and reduce inappropriate expressions of risk behaviour and to provide a safe environment for each individual in the class group.

Program strives for social skills development, namely:

- Communication skills development
- Strengthening of the ability to effectively resolve conflicts
- Strengthening of the ability to face social pressure

Target group:

The target group are students of elementary schools aged 6-11 years, i.e. younger school age, and aged 12-15 years, i.e. older school age.

The program is designed for class groups, who have an increased measure of risk factor for creation and development of manifestations of aggression and initial stages of bullying.

Characteristics and description of the service:

The program is based on personal and social education (OSV).

The program is implemented in five lessons, (1 lesson is 45 minutes) to fulfil minimum objectives of the programme leading to change, at least two meetings of five lessons need to be held.

The program requires active involvement of the students and their teachers. Intense consultation and information service (personal consultations, possibility to get necessary information on certain topic, etc.) for pedagogues (mostly class-teachers) is part of the program. Risk behaviour of the group is mapped during the program, and next steps in work with the group are planned. The program was implemented in 3 elementary schools in Prague 12, in total scope of 35 hours.

Tým: Mgr. Alžběta Černochová – koordinátorka programu, Bc. Kateřina Mostová, Bc. Helena Čechová, Mgr. Lenka Herzogová
Supervize: Mgr. et Mgr. Jakub Švec

5.3.3. Adaptační pobyty

Cílem programu je vzájemné seznámení mezi žáky, navázání nových pozitivních vztahů mezi žáky, posílení dovedností řešit konfliktní situace, posílení důvěry mezi žáky, bližší seznámení s třídním učitelem a přijetí nové identity třídy. Jde o vícedenní program realizovaný mimo prostory školy a využívající metod zážitkové pedagogiky. Program byl realizován na ZŠ Písnická pro 2 třídy 4. ročníku v rozsahu 22 hodin, celkem se účastnilo 49 žáků. Realizaci programu zajišťovaly Bc. Helena Čechová a Bc. Lada Hajdíková.

5.3.4. Příměstské tábory

O letních prázdninách 2013 se již potřetí uskutečnily dva turnusy pětidenních příměstských táborů a podruhé také jeden dvoudenní o podzimních prázdninách.

8. – 12. 7. 2013	Praha 12 – Klub Krok	17 dětí
29. 7. – 2. 8. 2013	Praha 13 – Klub JednaTrojka	9 dětí
29. – 30. 10. 2013	Praha 12 – Klub Krok	14 dětí

V létě probíhala na obou turnusech celotáborová hra Stopy Xapatanu, v jejímž rámci jsme mimo jiné podnikli výlety na koně do Krupé u Rakovníka, lezli po skalách v Prokopském údolí, navštívili koupaliště na Divoké Šárce nebo se prošli stezkou ze Zvole až do Vraného nad Vltavou. Dětem se podařilo nasbírat umíky různých dovedností a osvobodit tak zakleté obyvatele města Xapatanu.

Na podzim si děti vyráběly a pouštěly draky, opékaly oběd na ohni, podnikly výlet do Cholupic a vyzkoušely si mnoho výtvarných technik a her z podzimních darů přírody.

Tým: Mgr. Adéla Koryntová, Bc. Helena Čechová, Věra Bubnová, Mgr. Iva Šandová, Tomáš Příhoda, Mgr. Alexandra Píchalová

Poděkování:

Děkujeme Mgr. Martině Hájkové, která připravila původní koncept výletů, kinu IMAX a paní Heleně Gottwaldové za poskytnutí věcných cen na táborové odměny.

5.3.5. Aktivizační skupiny pro děti

V rámci projektů „Respitní péče s výchovně vzdělávacím programem pro děti z pěstounských rodin“ a „Návazné činnosti v Sanaci rodiny“ probíhaly dvě podpůrné skupiny pro děti (zvláště pro mladší a starší) s pestrou nabídkou volnočasových aktivit, které rozvíjejí různé dovednosti a podporují jejich sebevědomí. Kromě pravidelných skupinových setkání (2 hodiny týdně pro každou skupinu) se uskutečnily čtyři celodenní výlety a v srpnu proběhl pětidenní tábor. Realizována byla také podpora školní úspěšnosti dětí ve formě individuálního doučování.

Mladších skupin se v průběhu účastnilo 13 osob s průměrnou návštěvností 10, starších 8 s průměrnou návštěvností 4.

V termínu 12. – 16. 8. 2013 se konal tábor ve Všeclapech u Divišova, kterého se účastnilo 14 osob.

Team: Mgr. Alžběta Černochová – program coordinator, Bc. Kateřina Mostová, Bc. Helena Čechová, Mgr. Lenka Herzogová
Supervision: Mgr. et Mgr. Jakub Švec

5.3.3. Adaptation Stays

The aim of the program is that the students get to know each other; they make new positive relationships and strengthen their skills to resolve conflict situations, build trust amongst them, get to closer contact with their teacher and accept new identity of their class. It is a multi-day program which is implemented outside the school grounds and uses the methods of experiential learning. The Program was implemented at Písnická Elementary School for two classes at 4th grade in the scope of 22 hours; a total of 49 pupils participated. The Program was implemented by Bc. Helena Čechová and Bc. Lada Hajdíková.

5.3.4. Off-city camps

During 2013 summer holiday it was already the third time that two runs of five-day long off-city camps were held. And it was for the second time that a one-day camp took place during the autumn holiday.

8 – 12 Jul 2013	Prague 12 – Krok Drop-in Club	17 children
29 Jul – 2 Aug 2013	Prague 13 – JednaTrojka Drop-in Club	9 children
29 – 30 Oct 2013	Prague 12 – Krok Drop-in Club	14 children

In both summer runs a camp game called Trail of Xapatanu was played, thanks to which we made trips to see horses in Krupá by Rakovník, we climbed rocks in Prokopské Valley, we visited swimming pool in Divoká Šárka or walked the trail from Zvole to Vrané nad Vltavou. The children succeeded in winning enough points in different skills and thus they could release the enchanted inhabitants of Xapatanu city.

In the autumn children made and flew kites, grilled their lunch on fire, made a trip to Cholupice and tried many art techniques and games based on products of autumn nature.

Team: Mgr. Adéla Koryntová, Bc. Helena Čechová, Věra Bubnová, Mgr. Iva Šandová, Tomáš Příhoda, Mgr. Alexandra Píchalová

Appreciation: We thank to Mgr. Martina Hájková, who prepares the original concept of the trips, to IMAX cinema and to Helena Gottwaldová for providing us with material gifts used for camp awards.

5.3.5. Activation Groups for Children

In the framework of the "Respite Care with Educational Program for Children from Foster Families" project and "Follow-up Activities to Improvement of the Family Life" project, there were two support groups for children (especially for younger and older) with a varied range of leisure activities focused on development of different skills and enhancement of self-confidence. In addition to regular group meetings (2 hours per week for each group), there were four all-day trips, and a five-day camp was held in August. Individual tutoring was implemented to support study success of children at school.

13 persons participated in the younger groups, with the average attendance of 10; 8 persons participated in older groups, with the average attendance of 4.

Proběhly jednodenní výlety v termínech 28. 4. (účastnilo se 7 osob), 9. 6. (účastnilo se 6 osob), 22. 9. (účastnilo se 9 osob) a 8. 12. (účastnilo se 6 osob).

Individuální doučování v roce 2013 v průběhu využilo 8 osob.

Tým: Mgr. Adéla Koryntová, Mgr. Alžběta Černochová, Mgr. Kateřina Mostová, Bc. Lada Hajdíková

Supervize: Mgr. Jana Švecová

5.3.6. Vnitřní vzdělávání

Program vnitřního vzdělávání je určen pro všechny naše zaměstnance, probíhá každou první středu v měsíci vyjma letních prázdnin a mimořádných situací (červnové vzdělávání například odpadlo v důsledku povodní v Modřanech). Přednášky na aktuální požadovaná témata jsou zajišťována buď zkušenými pracovníky naší organizace, nebo externími lektory. V roce 2013 se uskutečnilo celkem pět setkání s tématy Šikana (Mgr. Jan Žufníček), Konflikty a mediace (Mgr. Jiří Kocourek), Vnitřní předpisy (Ing. Ivo Kačaba, Mgr. Renata Baxová), Homo- a transfobie (Bc. Lada Hajdíková, Bc. Helena Čechová) a Specifika kurátora (Mgr. Josef Smrž). Průměrně se každého vzdělávání zúčastnilo 32 zaměstnanců.

5.3.7. Stáže a praxe studentů

Poslání:

Posláním spolupráce s vyššími a vysokými školami je rozvoj oboru sociální práce.

Cíle:

- zprostředkování zkušenosti z poskytování sociálních služeb s následnou reflexí

Spolupráce:

VOŠ sociálně pedagogická a teologická – Jabok:	7 studentů – 240 hod.
ETF UK – Pastorační a sociální práce:	1 student – 120 hod.
Evangelická akademie – VOŠ sociální práce:	1 studentka – 40 hod.
FF Univerzita Pardubice:	1 student – 70 hod.
Vyšší odborná škola sociálně právní v Praze:	2 studenti – 360 hod.
FF UK – Pedagogická fakulta:	2 studenti – 82 hod.

Celkem **14** studentů ze **6** škol absolvovalo v Proxima Sociale o.p.s. **912** hodin praxe v nízkoprahových programech pro děti a mládež.

A camp attended by 14 persons was held in Všeclapý, Divišov, on 12 – 16 August 2013.

All-day trips were held - on 28 April (7 participants), 9 June (6 participants), 22 September (9 participants) and 8 December (6 participants).

8 persons took part in the individual tutoring in 2013.

Team: Mgr. Adéla Koryntová, Mgr. Alžběta Černochová, Mgr. Kateřina Mostová, Bc. Lada Hajdíková

Supervision: Mgr. Jana Švecová

5.3.6. Internal Education

The internal education program is designed for our employees. It takes place each first Wednesday in a month, except for summer holiday and emergency situations (the June part of internal education was cancelled due to floods in Modřany). Lectures on up-to-date and on-demand topics are provided either by experienced staff of Proxima Sociale or external trainers. A total of 5 training sessions were held in 2013 with the following topics: Bullying (Mgr. Jan Žufníček), Conflicts and Mediation (Mgr. Jiří Kocourek), Internal Regulation (Ing. Ivo Kačaba, Mgr. Renata Baxová), Homo and Trans-fobia (Bc. Lada Hajdíková, Bc. Helena Čechová), and Specifics of a Curator (Mgr. Josef Smrž). Average of 32 employees attended each session.

5.3.7. Students' Internships and Work Experience

Mission:

The mission of cooperation with colleges and universities is the development of social work subject area.

Objectives:

- Mediation of experience in providing social services with subsequent reflection

Cooperation:

Higher Vocational School of Social, Pedagogical and Theological Studies, Jabok:	7 students – 240 hours
Pastoral and social work, Protestant Theological Faculty, Charles University	1 student – 120 hours
Evangelical Academy – Higher Vocational School of Social Work	1 student – 40 hours
Faculty of Arts and Philosophy, Pardubice University	1 student – 70 hours
Higher Vocational School of Social and Legal Studies in Prague:	2 students – 360 hours
Faculty of Education, Charles University in Prague :	2 students – 82 hours

A total of **14** students from **6** schools have completed **912** hours of work in Proxima Sociale in drop-in programs for children and youth.

5.3.8. Dobrovolnický program

Poslání:

Posláním dobrovolnického programu Proxima Sociale o.p.s. je:

- a) rozvoj osobnosti dobrovolníků prostřednictvím získávání zkušeností,
- b) zkvalitňování poskytovaných služeb prostřednictvím práce dobrovolníků.

Cíle:

- osobní rozvoj účastníků dobrovolnického programu
- získání zkušeností a nových kontaktů účastníků programu
- zvýšení kvality poskytovaných služeb
- pomoc rozvoji projektů firemního dobrovolnictví

Statistika:

Ve 4 akreditovaných programech (NZDM, Občanská poradna, Azylový byt, Sanace rodiny) v roce 2013 působilo

11 dlouhodobých dobrovolníků.

Celkově tito dobrovolníci odpracovali pro organizaci **638** hodin dobrovolné práce.

Dalších 5 dobrovolníků se podílelo na realizaci dvoudenní kulturní akce Dobytí Jižního pólu.

7. června 2013 se také uskutečnil „Global Community Performance Day“ společnosti Performics, která k nám vyslala jako dobrovolníky svých 12 zaměstnanců. Ti nám pomohli s renovací areálu KC Krok.

Celkem odpracovali dobrovolníci pro organizaci v roce 2013 **780 hodin**.

Všem dobrovolníkům děkujeme.



5.3.8. Volunteer Program

Mission:

Mission of the Proxima Sociale p.b.c. volunteer program is:

- a) Personal development of volunteers through gaining experience
- b) Improvement of offered services through the work of volunteers.

Objectives:

- Personal development of participants in the volunteer program
- Gaining experiences and new contacts of program participants
- Improvement of offered services
- Assisting in the development of corporate volunteering projects

Statistics:

A total of **11** long-term volunteers worked in four accredited programs (drop-in clubs, Civic Advisory Centre, Asylum Apartment, Improvement of Family Life) in 2013. In total these volunteers provided the organization with **638** hours of volunteer work

Another 5 volunteers participated in organizing a two-day event for Jižní pól Drop-in Club, Conquest of South Pole.

“Global Community Performance Day” by a company Performics was held on 7 June 2013. The company sent us 12 volunteers who helped us with renovation of the premises of Krok Community Centre.

In total the volunteers worked **780** hours for the organisation in 2013.

We thank all the volunteers.

6. Rozvoj programů a spolupráce | Program Development and Cooperation

Vedoucí rozvoje programů | Program development manager: Mgr. Renata Baxová

V rámci Výchovných a vzdělávacích programů jsme v roce 2013 poprvé zrealizovali ve spolupráci s Projektem Odyssea, o.s. program **Selektivní prevence** na školách v Praze 12.

Pokračovali jsme ve spolupráci s plzeňským o.s. Ponton na realizaci **Individuálního projektu** „Základní síť sociálních služeb ve Středočeském kraji“. Projekt byl realizován v rámci služby Klub Terén **na Dobříši** od 1. 7. 2011 do 30. 11. 2013. Také v nízkoprahovém Klubu Činžák **v Mladé Boleslavi** od 11. 6. 2012 do 30. 11. 2013 jsme pokračovali v realizaci **Individuálního projektu** „Základní síť sociálních služeb ve Středočeském kraji“.

Celý rok jsme spolupracovali s Centrem pro komunitní práci střední Čechy na tvorbě **Analýz trávení volného času neorganizovaných dětí a mládeže**, které jsme realizovali v městech **Mnichovo Hradiště** a **Hořovice**.

Spolupráce s městy a obcemi:

V roce 2013 jsme pokračovali ve spolupráci se všemi úřady městských částí Prahy, kde působíme, tj. Praha 2, 9, 11, 12, 13 a 16 a též s Hlavním městem Prahou.

Dále jsme také spolupracovali s městy Mladá Boleslav, Dobříš a s Krajským úřadem Středočeského kraje.

Plánování a koordinace služeb:

Aktivně jsme se účastnili procesu komunitního plánování rozvoje sociálních služeb a preventivních programů na lokální i krajské úrovni.

Regionální úroveň:

Praha 9: Pracovní skupina pro komunitní plánování sociálních služeb
Pracovní skupina Prevence Praha 9

Praha 11: Pracovní skupina pro prevenci sociálně patologických jevů Praha 11

Praha 12: Komise pro koordinaci komunitního plánování sociálních služeb
Komise pro prevenci sociálně patologických jevů
Pracovní skupina Rodina, děti a mládež
Pracovní skupina Region Praha 12

Praha 13: Koordinační skupina komunitního plánování sociálních služeb
Pracovní skupina Prevence Praha 13

Within the framework of Educational Programmes and in cooperation with Projekt Odyssea civic association the **Selective Prevention Program** was implemented in schools of Prague 12 for the first time in 2013.

We continued to cooperate with Ponton civic association from Pilsen on implementation of the **Individual project** called "Basic Network of Social Services in Central Bohemia Region". The project was implemented as part of the services of Terén Drop-in Club in **Dobříš** from 1 Jul 2011 till 30 Nov 2013.

We also continued to implement the **Individual project** called "Basic Network of Social Services in Central Bohemia Region" in Činžák Drop-in club in **Mladá Boleslav**, from 11 Jun 2013 till 30 Nov 2013.

Throughout the year we cooperated with the Centre for Community Work Central Bohemia Region to develop "**Analysis of Leisure Time Activities of Unorganized Children and Youth**", focused on **Mnichovo Hradiště** and **Hořovice** towns.

Cooperation with cities and municipalities:

In 2013 we continued in cooperation with all the authorities of the Prague Municipal Districts where Proxima Sociale is operating, i.e. Prague 2, 9, 11, 12, 13 and 16, and also the Capital City of Prague.

Furthermore we cooperated with the cities of Mladá Boleslav, Dobříš and with Central Bohemia Regional Office.

Service planning and coordination:

We took active part in the process of community planning of development of social services and prevention programs on local as well as regional level.

Local level:

Prague 9: Working group for community planning of social services
Prevention working group Prague 9

Prague 11: Working group for prevention of socially-pathological phenomena Prague 11

Prague 12: Committee for coordination of social services community planning
Committee for prevention of socially-pathological phenomena
Working group Region Prague 12

Prague 13: Coordination group of social services community planning
Prevention working group Prague 13

Krajská úroveň:

Hlavní město Praha: Pracovní skupina pro plánování sociálních služeb
Pracovní skupina pro financování sociálních služeb
Protidrogová komise Rady HMP
Pracovní skupina primární prevence PK RHMP

Oborová spolupráce:

- Asociace občanských poraden
- Asociace poskytovatelů sociálních služeb
- Česká asociace streetwork

Regional level: Capital City of Prague:
Working group for planning of social services
Working group for financing of social services
Anti-drug committee of Capital City of Prague Council
Working group for primary prevention PK RHMP

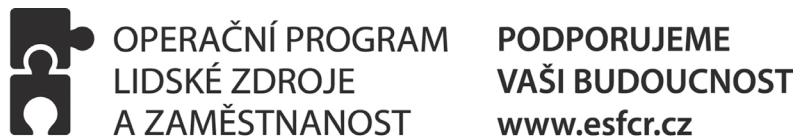
Professional Cooperation:

- Association of Civic Advisory Centres
- Association of Social Service Providers
- Czech Streetwork Association



7. Evropské projekty | European Projects

7.1. Individuální projekty



Nízkoprahový Klub Terén - Dobříš

V roce 2013 pokračovala Proxima Sociale o.p.s. ve spolupráci s o.s. Ponton sídlícím v Plzni v realizaci zakázky **Nízkoprahová zařízení pro děti a mládež (15 - 26 let) v okrese Příbram** v rámci Individuálního projektu „Základní síť sociálních služeb ve Středočeském kraji“. Smluvním dodavatelem zakázky pro Středočeský kraj je o.s. Ponton, které provozuje nízkoprahový klub pro děti a mládež „Bedna“ v Příbrami.

Proxima Sociale o.p.s., která provozuje nízkoprahový klub pro děti a mládež „Terén“ na Dobříši, je subdodavatelem Pontonu. Tato dvě sdružení jsou jedinými poskytovateli poptávané služby pro danou cílovou skupinu v okrese Příbram. Projekt probíhal v období od **1. 7. 2011 do 30. 11. 2013**. Za toto období bylo plánováno podpořit celkem 918 uživatelů ve věkové skupině 15 - 26 let.

Celkem podpořených osob za celý projekt: **937**
Projekt byl prostřednictvím Individuálního projektu „Základní síť sociálních služeb ve Středočeském kraji“ financován z OP LZZ, reg. č. CZ.1.04/3.1.00/05.00021 - 611.

Nízkoprahový Klub Činžák - Mladá Boleslav

V rámci Individuálního projektu „Základní síť sociálních služeb ve Středočeském kraji“ dále Proxima Sociale o.p.s. realizovala zakázku **Nízkoprahová zařízení pro děti a mládež (15 - 26 let) v okrese Mladá Boleslav** jako smluvní dodavatel pro Středočeský kraj. Organizace byla jediným poskytovatelem poptávané služby pro danou cílovou skupinu v tomto okrese. Projekt byl realizován v období **11. 6. 2012 - 30. 11. 2013**.

Celkem podpořených osob za celý projekt: **227**
Projekt je prostřednictvím Individuálního projektu „Základní síť sociálních služeb ve Středočeském kraji“ financován z OP LZZ, reg. č. CZ.1.04/3.1.00/05.00021 - 633.

7.1. Individual Projects

Teren Drop-in Club - Dobříš

In 2013, we continued in cooperation with Ponton civic association, located in Pilsen, in the implementation of contract on **“Drop-in Facilities for Children and Youth (15-26 years) in Příbram district”**, within the Individual project of “Basic Social Services Network in the Central Bohemia Region”.

Ponton, which runs a “Bedna” Drop-in Club for children and youth in Příbram, was a contractual provider for Central Bohemia Regional Office. Proxima Sociale p.b.c., which runs the “Terén” Drop-in Club for children and youth in Dobříš, was Ponton’s subcontractor. These two organisations were the only providers of the demanded service for the relevant target group in Příbram district. The project implementation period was from **1 July 2011 till 30 November 2013**. A total of 918 clients aged 15-26 years were planned to receive support from the project.

Total number of persons supported within the project: **937**

The project was financially covered from OP LZZ, reg. no. CZ.1.04/3.1.00/05.00021 - 611 through Individual project called “Basic Network of Social Services in Central Bohemia Region”

Činžák Drop-in Club - Mladá Boleslav

Proxima Sociale p.b.c, within an Individual project of “Basic Network of Social Services in Central Bohemia Region”, implemented a contract on operation of **Drop-in Facilities for Children and Youth (aged 15-26) in Mladá Boleslav** district as a contractual provider for Central Bohemia Regional Office. The organisation was the only provider of the contracted service for the given target group in this district.

The project implementation period was from **11 June 2012 till 30 November 2013**.

Total number of persons supported within the project: **227**

The project is financially covered from OP LZZ, reg. no. CZ.1.04/3.1.00/05.00021 - 633 through Individual project called “Basic Network of Social Services in Central Bohemia Region”

7.2. Komunitní projekty



Projekt RAK Rekreační a kondiční areál - RAK

č. projektu: CZ.2.16/2.1.00/20505

Datum zahájení projektu: 01. 10. 2013
Datum ukončení projektu: 30. 09. 2014

Realizace: Městská část Praha 12

Partneři:

Proxima Sociale o.p.s.

Junák – svaz skautů a skautek ČR, 7. středisko BLANÍK Praha 4

Předmětem projektu je revitalizace zanedbaného a nevhodně využívaného veřejného prostranství a jeho přeměna na rekreační a kondiční areál spojující různá sportovní odvětví a volnočasové aktivity. Konkrétně se jedná o vybudování rekreačního a kondičního areálu.

Součástí projektu jsou tzv. **Modřanské street fotbalové turnaje** pro mladé lidi ze sídliště Praha 12, které pořádá **Proxima Sociale o.p.s.** a probíhají jednou měsíčně na volně přístupných hřištích po dobu celého školního roku. Umožňují tak sídlištní mládeži trávit volný čas aktivně a smysluplně přímo na sídlišti, kde bydlí. Během turnajů se mládež učí vzájemné toleranci a spolupráci, a to i navzdory „fanouškovské“ příslušnosti k různým pražským fotbalovým klubům. Dochází k obrušování hran vzájemné rozdílnosti, všechny účastníky stmeluje láska k fotbalu jako hře, kterou nechtějí jen pasivně pozorovat, ale hlavně hrát.

Terénní a kluboví pracovníci Proxima Sociale o.p.s. koordinují celou akci od propagace, přes řešení velkých konfliktů na hřišti i mimo něj, až po úklid po akci.

7.2. Community Projects

RAK Project Recreation and Fitness Area - RAK

Project no. CZ.2.16/2.1.00/20505

Date of the project's start: 01 October 2013
Date of the project's end: 30 September 2014

Implementation: Municipal District of Prague 12

Partners:

Proxima Sociale p.b.c.

Junák - Association of Scouts and Guides of the Czech Republic,
7th centre Blaník, Prague 4

Subject of the project is the revitalisation of neglected and inappropriately used public space and its transformation into a recreation and fitness area connecting a variety of sport and leisure activities. Specifically, the project deals with construction of recreational and fitness area.

Modřany street football tournaments for young people from Prague 12 housing settlement are part of the project. The tournaments, organized by **Proxima Sociale** p.b.c., take place on freely accessible playgrounds once a month throughout the school year and thus enable local youth to spend their free time actively and meaningfully right in the housing estate where they live. During the tournaments the youngsters learn mutual tolerance and cooperation despite their "fan membership" to various football clubs in Prague. Edges of being different are rubbed off and all the players are united by love for the football as a game, which they do not want to watch passively but most of all they want to play it.

The sport events are coordinated by staff of outreach and drop-in programs of Proxima Sociale p.b.c. entirely, starting from promotion, solving major conflicts which appear on the playground or outside it, as well as clean-up after the tournament end.

8. Orgány společnosti | Company Authorities

(Proxima Sociale o.p.s. k 31. 3. 2014) | (Proxima Sociale p.b.c. as of 31 March 2014)

• Správní rada:

Předseda: Mgr. Michal Vokurka
Mgr. Klára Línková
Mgr. Filip Hajný
Mgr. Jindřich Racek
Ing. Karolína Puttová
Hana Müllerová

• Dozorčí rada:

Ing. Jana Vohralíková
Ing. Monika Novotná
Ladislav Rokos

• Statutární zástupce:

Ing. Ivo Kačaba

Podpora programů

Účetnictví: Ing. Hana Hájková
Mzdové účetnictví: Zdena Kühnelová
Provozní asistentka: Věra Bubnová
Správa IT: Jakub Štajner
Ekonom: Ludmila Borovková
Supervize řízení: PaedDr. Martina Těmínová
Ředitel: Ing. Ivo Kačaba
Zástupce ředitele: Mgr. Renata Baxová

Odborná způsobilost

• Státní:

- Pověření **MPSV ČR** pro sociálně právní ochranu dětí
- Certifikát **MŠMT ČR** na Program specifické primární prevence užívání návykových látek, poskytovaný v rámci školní docházky
- Řádná akreditace **MS ČR** pro Probační program Proxima Sociale
- Akreditace **MV ČR** pro výkon dobrovolnické služby

• Board of Directors:

Chairman: Mgr. Michal Vokurka
Mgr. Klára Línková
Mgr. Filip Hajný
Mgr. Jindřich Racek
Ing. Karolína Puttová
Hana Müllerová

• Supervisory Board:

Ing. Jana Vohralíková
Ing. Monika Novotná
Ladislav Rokos

• Statutory Representative:

Ing. Ivo Kačaba

Program Support

Accounting: Ing. Hana Hájková
Payroll: Zdena Kühnelová
Assistant of operation: Věra Bubnová
IT management: Jakub Štajner
Economist: Ludmila Borovková
Management supervision: PaedDr. Martina Těmínová
Director: Ing. Ivo Kačaba
Deputy director: Mgr. Renata Baxová

Professional Competence

National:

- Authorisation by **MoLSA** for social and legal protection of children
- Certificate of the **MEYS CR** for the Program of specific primary prevention of the use of addictive substances, provided at schools
- Professional accreditation by the **MJ CR** for the Proxima Sociale Probation program
- Accreditation by the **MI CR** for the performance of volunteer services

- **Oborová:**

- Potvrzení **Asociace občanských poraden** o poskytování vysoce kvalitní služby v souladu se standardy kvality občanských poraden AOP
- Osvědčení o úspěšném absolvování hodnocení kvality **České asociace streetwork** pro:
 - Nízkoprahové zařízení pro děti a mládež Klub Krok
 - Nízkoprahové zařízení pro děti a mládež Klub Jižní pól
 - Nízkoprahové zařízení pro děti a mládež Klub Radotín
 - Nízkoprahové zařízení pro děti a mládež Klub Činžák
 - Nízkoprahové zařízení pro děti a mládež Klub Terén
 - Terénní programy Praha 11
 - Terénní programy Praha 12

Kontroly

- **Všeobecná zdravotní pojišťovna České republiky - Krajská pobočka pro Středočeský kraj pracoviště Příbram** - kontrola o.s. Nezdi - Proxima Sociale za období 1. 9. 2008 - 31. 1. 2013: „...kontrolou nebyly zjištěny žádné závady...“
- **Okresní správa sociálního zabezpečení** - kontrola o.s. Nezdi - Proxima Sociale za období 1. 2. - 31. 7. 2013: „...nedostatky nebyly zjištěny ...“
- **Pražská zpráva sociálního zabezpečení** - kontrola za období 1. 9. 2008 - 28. 2. 2013: „...nedostatky nebyly zjištěny ...“
- **Městská část Praha 11 - Úřad městské části** - kontrola realizace projektů Nízkoprahové zařízení pro děti a mládež Jižní pól a Terénní programy pro děti a mládež v Praze 11: „...organizace plnila oba dva kontrolované projekty řádně, nebyly zjištěny žádné nedostatky...“
- **Krajský úřad Středočeského kraje - Odbor regionálního rozvoje** - kontrola realizace a čerpání finančních prostředků Individuálního projektu v Mladé Boleslavi: „...kontrolované účetní doklady odpovídají svým obsahem a výší odsouhlaseným výdajům, čerpání v souladu s rozpočtem...“

Professional:

- Confirmation by the **Association of Civic Advisory Centres** of providing high quality services in line with the ACAC quality standards
- Certificate of successful completion of quality assessment by the **Czech Streetwork Association** for:
 - Krok Drop-in Club for children and youth
 - Jižní pól Drop-in Club for children and youth
 - Radotín Drop-in Club for children and youth
 - Činžák Drop-in Club for children and youth
 - Terén Drop-in Club for children and youth
 - Outreach Programs in Prague 11
 - Outreach Programs in Prague 12

Controls

- **General Health Care Insurance Company (VZP CR), regional branch for Central Bohemia Region, Příbram office** - control of Nezdi - Proxima Sociale civic association for the period from 1 September 2008 till 31 January 2013: „...the inspection found no flaws...“
- **District Social Security Administration** - control of Nezdi - Proxima Sociale civic association for the period from 1 Feb till 31 Jul 2013: „...no flaws were found...“
- **Prague Social Security Administration** - control for period from 1 Sep 2008 till 28 Feb 2013: „...no flaws were found...“
- **Municipal District of Prague 11 - Local Authority** - control of implementation of Jižní pól Drop-in Club for children and youth project and Outreach Programs for children and youth in Prague 11 project: „...the organisation has implemented both projects properly, no flaws were found...“
- **Central Bohemia Regional Office - Regional Development Department** - inspection of implementation and drawing the financial resources from the Individual project in Mladá Boleslav: „...the content and amounts found in the audited bookkeeping documents correspond to the amounts of approved expenditures...“

9. Finanční zpráva a výrok auditora | Financial Report and Auditor's Statement

9.1. Náklady a výnosy | Expenses and Revenues

Náklady | Expenses

Osobní náklady zaměstnanci Personal costs - employees	12 023 853,00
Osobní náklady ředitel Personal costs - director	555 947,00
Kancelářské potřeby Stationery, office supplies	140 791,36
Výtvarné potřeby Art supplies	74 034,00
Spotřební materiál Consumables	338 850,27
Pořízení (DDHM a DDNM) Acquisition (small tangible and intangible fixed assets)	450 606,60
Pohonné hmoty a náplně Fuel and cartridges	25 665,00
Potraviny Food	127 155,00
Energie Energy	466 194,09
Opravy, údržba Repairs and maintenance	191 100,60
Opravy, údržba a správa IT Repairs, maintenance and management of IT	223 610,00
Propagace, tisk, www Advertising, printing, www	527 771,50
Cestovné Travel	207 951,87
Spoje, telekomunikace Telephone charges	158 809,32
Nájem a služby spojené s nájmem Rent and related services	638 120,00
Odborné a zajišťovací služby Expert and providing services	408 910,04
Ekonomické a právní služby Economic and legal services	404 114,00
Vzdělávání (kurzy, školení) Education (trainings, seminars)	159 190,00
Supervize Supervision	87 300,00
Pojištění Insurance	53 565,40
Ostatní poplatky a daně Other fees and taxes	45 343,42
Členské příspěvky Membership fees	12 000,00

Celkem | Total

17 320 882,47

Výnosy | Revenues

Ministerstvo práce a sociálních věcí ČR Ministry of Labour and Social Affairs CR	7 804 053,00
Ministerstvo spravedlnosti ČR Ministry of Justice CR	205 000,00
Ministerstvo vnitra ČR Ministry of Interior CR	23 528,00
Ministerstvo školství, mládeže a tělovýchovy ČR Ministry of Education, Youth and Sports CR	60 000,00
Hlavní město Praha Prague City od Prague	3 440 400,00
MČ Praha 9 Municipal District of Prague 9	80 000,00
MČ Praha 10 Municipal District of Prague 10	5 600,00
MČ Praha 11 Municipal District of Prague 11	359 660,00
MČ Praha 12 Municipal District of Prague 12	666 000,00
MČ Praha 13 Municipal District of Prague 13	471 000,00
MČ Praha 16 Municipal District of Prague 16	42 000,00
Středočeský kraj Central Bohemia Regional Office	2 518 410,54
Statutární město Mladá Boleslav Municipality of Mladá Boleslav	210 000,00
Město Dobříš Municipality of Dobříš	48 481,00
Agentura Mládež Czech National Agency - Youth	260 069,62
AOP (Asociace občanských poraden) AOP (Civic Advisory Centers Association)	75 000,00
ČSOB CSOB	49 288,00
Výchovné, vzdělávací, volnočasové aktivity Educational, leisure activities	571 660,00
Členské příspěvky – přijaté Membership fees – received	200,00
Příjem od klientek - azylový byt Revenue from clients – Asylum Apartment	100 523,00
Úroky z bankovního účtu Interest on bank account	428,97
Příjmy za zkušebnu, učebnu, půjčovnu Rent – rehearsal room, training room, rental	13 855,00
Tržby za prodané zboží Revenues from goods sold	1 726,00
Know-how, metodické vedení, další služby Know-how, policy guidance and other services	71 468,00
Přijaté dary Donations received	212 300,00
Prodej HIM Selling of fixed assets	15 000,00

Celkem | Total

17 305 651,13

HOSPODÁŘSKÝ VÝSLEDEK | ECONOMIC RESULT *)

-15 231,34

*) Výsledek hospodaření za rok 2013 bude uhrazen z výsledků hospodaření v minulých účetních obdobích.
The economic result in 2013 will be covered from economic results of previous fiscal periods.

9.2. Výkaz zisku a ztráty | Profit and Loss Statement

Náklady | Expenses

spotřebované nákupy Completed purchases	1 623 296,32
služby Services	3 006 877,33
osobní náklady Personal expenses	12 541 703,00
daně a poplatky Fees and taxes	27 464,75
ostatní náklady Other expenses	121 541,07
Náklady celkem Total	17 320 882,47

Výnosy | Revenues

tržby za vlastní výkony a zboží Proceeds from services and goods	759 232,01
ostatní výnosy úroky a členské příspěvky Other revenues, interests and membership fees	628,97
prodej majetku, opravné položky Selling of property, adjusting items	15 000,00
dary na provoz – soukromé subjekty Donations for operation – private entities	261 588,00
provozní dotace Operational grants	16 269 202,15
Výnosy celkem Total	17 305 651,13

Výsledek hospodaření po zdanění | Economic result after taxation -15 231,34

9.3. Rozvaha | Balance Sheet

Aktiva | Assets

A. Dlouhodobý majetek | Long-term property

dlouhodobý finanční majetek | Long-term financial property 0

B. Krátkodobý majetek | Short-term property

4 547 019,57

pohledávky | Claims 401 583,99

krátkodobý finanční majetek | Short-term financial property 4 145 435,58

jiná aktiva | Other assets 0

Aktiva celkem | Total 4 547 019,57

Pasiva | Liabilities

A. Vlastní zdroje | Internal resources

jmění | Property 2 368 974,85

výsledek hospodaření | Net income -13 968,33

B. Cizí zdroje | External resources

krátkodobé závazky celkem | Total short-term liabilities 1 835 069,05

jiná pasiva | Other liabilities 356 944,00

Pasiva celkem | Total 4 547 019,57

9.4. Výrok auditora | Auditor's Statement

Ing. Luboš Marek, Rennerova 2510, Rakovník, audit, oprávnění č. 469, PKM AUDIT Consulting s.r.o., Národní třída 43/365 Praha 1
Zpráva k účetní závěrce sestavené dle českých účetních předpisů

Auditor Ing. Luboš Marek, bytem Rennerova 2510 Rakovník, oprávněný k auditorské činnosti podle zákona 93/2009 Sb., o auditorech a Komore auditorů České republiky, číslo auditorského oprávnění 469, v rámci činnosti auditorské společnosti PKM AUDIT Consulting s.r.o. ověřil účetní závěrku

název: **Proxima Sociale o.p.s.**
sídl: **Rakovského 3138/2, Praha 4 - Modřany**
PSC: **143 00**
IČ: **49625624**
zápis v OR: ORSoud oddíl OROddíl., vložka ORVložka

Provedli jsme audit příložené účetní závěrky organizace **Proxima Sociale o.p.s.**, která se skládá z rozvahy k 31.12.2013, výkazu zisku a ztráty od 1.1.2013 do 31.12.2013, souhrnu podstatných účetních pravidel a dalších vysvětlujících informací.

Odpovědnost vedení účetní jednotky za účetní závěrku

Vedení je odpovědné za sestavení účetní závěrky a za věrné zobrazení skutečností v ní v souladu s mezinárodními standardy účetního výkaznictví a za takový vnitřní kontrolní systém, který považuje za nezbytný pro sestavení účetní závěrky tak, aby neobsahovala významné nesprávnosti způsobené podvodem nebo chybou.

Odpovědnost auditora

Naši odpovědnost je vyjádřit na základě našeho auditu výrok k této účetní závěrce. Audit jsme provedli v souladu s mezinárodními auditorskými standardy. Tyto standardy vyžadují, abychom dodržovali etické požadavky a naplánovali a provedli audit tak, abychom získali přiměřenou jistotu, že účetní závěrka neobsahuje významné nesprávnosti.

Audit zahrnuje provedení auditorských postupů k získání důkazních informací o částkách a údajích zveřejněných v účetní závěrce. Výběr postupů závisí na úsudku auditora, zahrnujícím i vyhodnocení rizik významné nesprávnosti údajů uvedených v účetní závěrce způsobené podvodem nebo chybou. Při vyhodnocování těchto rizik auditor posoudí vnitřní kontrolní systém relevantní pro sestavení účetní závěrky a věrné zobrazení skutečností v ní. Cílem tohoto posouzení je navrhnout za daných okolností vhodné auditorské postupy, nikoli vyjádřit se k účinnosti vnitřního kontrolního systému účetní jednotky. Audit též zahrnuje posouzení vhodnosti používaných účetních pravidel, přiměřenosti účetních odhadů provedených vedením i posouzení celkové prezentace účetní závěrky.

Jsme přesvědčeni, že důkazní informace, které jsme získali, poskytují dostatečný a vhodný základ pro vyjádření našeho výroku.

Výrok auditora

Podle našeho názoru účetní závěrka ve všech významných ohledech věrně zobrazuje finanční pozici organizace **Proxima Sociale o.p.s.** k 31.12.2013 a její finanční výkonnost a peněžní toky za období od 1.1. 2013 do 31.12.2013 v souladu s mezinárodními standardy účetního výkaznictví.

Výrok zní

BEZ VÝHRAD

Ověření účetní závěrky bylo také zaměřeno na způsob účtování a použití přijaté dotace v oblasti podpory poskytování sociálních služeb. Organizace vedla přidělené finanční prostředky dotace v účetnictví odděleně a účetnictví vedla řádně v souladu se zákonem č. 563/1991Sb. o účetnictví. Organizace vedla analytickou účetní evidenci všech účetních případů vztahujících se k poskytnutí dotaci.

Ing. Luboš Marek, Rennerova 2510, Rakovník, audit, oprávnění č. 469, PKM AUDIT Consulting s.r.o., Národní třída 43/365 Praha 1

Jiná skutečnost :

Občanské sdružení Proxima Sociale, o.s. se sídlem Rakovského 3138/2, 143 00 Praha 4 - Modřany, IČ 496 25 624, změnilo svou právní formu na obecně prospěšnou společnost s názvem Proxima Sociale o.p.s. rozhodnutím valného shromáždění se souhlasem všech členů občanského sdružení podle § 2 zákona 68/2013 Sb.

Obchodní firma: **PKM AUDIT Consulting s.r.o.**
Sídl: **Národní 43/365, Praha 1, PSČ 11000**

Číslo audit. oprávnění o zápisu do seznamu auditorských společností: **č. 454**

Jméno a příjmení auditora, který jménem společnosti vypracoval zprávu:

Ing. Luboš Marek
odpovědný auditor
Číslo audit. oprávnění o zápisu do seznamu auditorů: **č.469**

Datum vypracování: 20.3.2014

Podpis auditora:

Razítko:



ZPRÁVA NEZÁVISLÉHO AUDITORA

Ověřili jsme soulad výroční zprávy s příloženou účetní závěrkou. Za správnost výroční zprávy je zodpovědné vedení společnosti. Naším úkolem je vydat na základě provedeného ověření stanovisko o souladu výroční zprávy s účetní závěrkou.

Ověření jsme provedli v souladu s mezinárodními auditorskými standardy a souvisejícími aplikačními doložkami Komory auditorů České republiky. Tyto standardy vyžadují, aby auditor naplánoval a provedl ověření tak, aby získal přiměřenou jistotu, že informace obsažené v e výroční zprávě, které popisují skutečnosti, jež jsou též předmětem zobrazení v účetní závěrce, jsou ve všech významných ohledech v souladu s příslušnou účetní závěrkou. Jsme přesvědčeni, že provedené ověření poskytuje přiměřený podklad pro vyjádření výroku auditora.

Podle našeho názoru jsou informace uvedené ve výroční zprávě ve všech významných ohledech v souladu s výše uvedenou účetní závěrkou.

Výrok auditora:

BEZ VÝHRAD

Obchodní firma: **PKM AUDIT Consulting s.r.o.**

Sídlo: **Národní 43/365, Praha 1**

Číslo audit. oprávnění o zápisu do seznamu auditorských společností: **č. 454**

Jméno a příjmení auditora, který jménem společnosti vypracoval zprávu:

Ing. Luboš Marek
odpovědný auditor

Podpis auditora:

Razítko:



Číslo audit. oprávnění o zápisu do seznamu auditorů: **č.469**

V Praze, 22.4. 2014

1 strana obálky

Údaje o zpracovateli

Zpracoval:

Ing. Luboš Marek - odpovědný auditor zapsaný v seznamu auditorů Komory auditorů České republiky pod číslem audit.oprávnění 469 za společnost PKM AUDIT Consulting s.r.o., společnost zapsaná v obch. rejstříku vedeného Městským obchodním soudem v Praze, oddíl C, vložka 109482, se sídlem Národní třída 43/365, PSČ 110 00 Praha 1.

Rozdělovník

- 3x příjemce Proxima Sociale o.p.s.
- 1x zpracovatel auditor – PKM AUDIT Consulting s.r.o.

PROXIMA SOCIALE

Zpráva auditora byla předána společnosti Proxima Sociale o.p.s. a byla projednána za účasti

Ředitele organizace



10. Poděkování | Appreciation

Děkujeme za podporu a spolupráci:

Veřejné zdroje:

Ministerstvo práce a sociálních věcí ČR
Ministerstvo spravedlnosti ČR
Ministerstvo školství, mládeže a tělovýchovy ČR
Ministerstvo vnitra ČR
Národní institut dětí a mládeže

Magistrát hlavního města Prahy
Krajský úřad Středočeského kraje
Evropský sociální fond Operační program Lidské zdroje a zaměstnanost

Statutární město Mladá Boleslav
Město Dobříš
MČ Praha 9
MČ Praha 11
MČ Praha 12
MČ Praha 13
MČ Praha 16

Oborové zdroje:

Asociace občanských poraden

Firemní zdroje:

Československá obchodní banka, a.s.
ANECT a.s.
LMC s.r.o (Jobs.cz)
RAILREKLAM, spol. s r.o.
INDIGOPRINT s.r.o.
„3 ½“
KOMPAKT s.r.o.

We thank for support and cooperation:

Public sources:

Ministry of Labour and Social Affairs CR
Ministry of Justice CR
Ministry of Education, Youth and Sports CR
Ministry of Interior CR
National Institute of Children and Youth

Capital City of Prague
Central Bohemia Regional Office
European Social Fund, Human Resources and Employment OP

Municipality of Mladá Boleslav
Municipality of Dobříš
Municipal District of Prague 9
Municipal District of Prague 11
Municipal District of Prague 12
Municipal District of Prague 13
Municipal District of Prague 16

Professional sources:

Association of Civic Advisory Centres

Corporate sources:

Československá obchodní banka, a.s.
ANECT a.s.
LMC s.r.o (Jobs.cz)
RAILREKLAM, spol. s r.o.
INDIGOPRINT s.r.o.
„3 ½“
KOMPAKT s.r.o.

Jmenovitě bychom dále chtěli poděkovat za pomoc:

Filip Hajný, Jakub Štajner, Vlastimil Král, Martin Buben, Anna Kačabová, Hana Červenková, Hana Jelínková, Katarína Krůtová, Gabriela Hendlová, Zbyněk Holan, Markéta Pokorná, Robert Poch, Iveta Fialová, Veronika Vodová, Kateřina Pokorná

Spolupráce:

European Federation for Street Children - Brussels, Jugendclub Burgwedel – Hamburg, Kent Youth Service – UK, FF UK Praha - katedra sociální práce, 3. LK UK Praha - Ústav dětí a mládeže, VOŠ JABOK a ETF UK, České doly o.s., o.s. Internetporadna.cz, YMCA Praha, o.s. Prev-Centrum, Projekt Odyssea, o.s., o.s. Sananim, Semiramis o.s., Drop In, o.p.s. ESET – HELP, o.s., Ponton, občanské sdružení, Charita Nový Knín, Hestia, o.s., Centrum pro komunitní práci střední Čechy, AMA – Asociace manažerů absolventů, Pedagogicko – psychologická poradna pro Prahu 11 a 12, Středisko výchovné péče pro děti a mládež Modřany, Městská policie HMP, Harfica, školní klub Klíč ZŠ Radotín, Kulturní středisko Dobříš, Pražské centrum primární prevence, HoSt - Home Start ČR, Potravinová banka Praha, o.s., Probační a mediační služba ČR

Mediační spolupráce:

Časopis Devítka Prahy 9, Časopis Klíč Prahy 11, Noviny Prahy 12, Časopis STOP Prahy 13, Noviny Prahy 16, Dobříšské listy, Příbramský deník, Boleslavan, Boleslavský deník

Dále děkujeme všem, kteří nám pomáhali připravovat a realizovat naše programy a akce, podpořili nás sponzorsky, pomohli nám dobrou radou nebo jinak přispěli k realizaci našeho poslání a cílů.

Děkujeme za pomoc a těšíme se na další spolupráci!

Namely we would like to express our thanks for help to:

Filip Hajný, Jakub Štajner, Vlastimil Král, Martin Buben, Anna Kačabová, Hana Červenková, Hana Jelínková, Katarína Krůtová, Gabriela Hendlová, Zbyněk Holan, Markéta Pokorná, Robert Poch, Iveta Fialová, Veronika Vodová, Kateřina Pokorná.

Cooperation:

European Federation for Street Children - Brussels, Jugendclub Burgwedel – Hamburg, Kent Youth Service – UK, FF UK Prague - Social work department, Third Faculty of Medicine of Charles University in Prague – Children and Youth Institute, JABOK vocational school and ETF UK (Protestant Theological Faculty of Charles University), Czech Doulas civic association, Internetporadna.cz, YMCA Prague, Prev-Centrum civic association, Projekt Odyssea civic association, Sananim civic association, Semiramis civic association, Drop In, p.b.c., ESET – HELP civic association, Ponton civic association, Nový Knín Charity, Hestia civic association, Centre for Community Work Central Bohemia, AMA – Graduate Managers Association, Pedagogical-psychological Advisory Center in Prague 11 and 12, Centre of Pedagogical Care for Children and Youth Modřany, City of Prague Police department, Harfica, Klíč school club of Radotín elementary school, Dobříš Cultural Centre, Prague Center of Primary Prevention, HoSt -Home Start CR, Food Bank Prague civic association, Probation and Mediation Service CR.

Media cooperation:

Devítka magazine in Prague 9, Klíč magazine in Prague 11, Prague 12 Newspaper, STOP magazine in Prague 13, Prague 16 Newspaper, Dobříš Daily, Příbram Daily, Boleslavan, Boleslav Daily.

Furthermore we thank to all those, who helped us to prepare and implement our programs and events, who sponsored us, who helped us with a good advice or otherwise contributed to fulfilling our mission and aims.

We appreciate the help and look forward to further cooperation!

11. Kontakty | Contacts

KANCELÁŘ | OFFICE:

název | name: **Proxima Sociale o.p.s.**
sídlo | seat: Rakovského 3138/2
143 00 Praha 4 - Modřany
tel./fax: 277 007 280
email: office@proximasociale.cz
web: www.proximasociale.cz
FB: www.facebook.com/
ProximaSociale

registrace | registration: Městský soud v Praze,
oddíl O, vložka 1238,
spisová značka: O 1238
IČ | reg.number: 496 25 624
banka | bank: Komerční banka, a.s.,
Václavské náměstí 42
Praha 1

č. účtu |
no. of bank account: 35-5842040247/0100

PRAHA 11 | PRAGUE 11

Klub Jižní pól, Terénní programy v Praze 11 | South Pole Club, Outreach Programs in Prague 11

Brandlova 1639/6
148 00 Praha 11 - Chodov
tel.: 277 007 282, 775 060 042
email: jiznipol@proximasociale.cz

PRAHA 12 | PRAGUE 12

Komunitní centrum Krok | Krok Community Centre

Rakovského 3138/2
143 00 Praha 4 - Modřany

Klub Krok, Terénní programy v Praze 12 | Krok club, Outreach Programs in Prague 12

tel.: 277 007 283, 775 610 003
email: krok@proximasociale.cz

Občanská poradna | Civic Advisory Centre

tel.: 241 770 232
email: poradna@proximasociale.cz

Krizová pomoc | Emergency Assistance

tel.: 277 007 288, 777 249 002
email: krizovapomoc@proximasociale.cz

Azylový byt | Asylum Apartment

tel.: 277 007 288, 774 610 017
email: azylovybyt@proximasociale.cz

Výchovné a vzdělávací programy | Educational Programs

tel.: 277 007 281
email: vzdelavani@proximasociale.cz
prevence@proximasociale.cz

Sanace rodiny | Improvement of Family Life

tel.: 277 007 281, 777 249 002
email: sanacerodiny@proximasociale.cz

PRAHA 13 | PRAGUE 13

Klub JednaTrojka | JednaTrojka Club

K Zahrádkám 1865/11
155 00 Praha 13 - Stodůlky
tel.: 277 007 284, 775 610 002
email: jednatrojka@proximasociale.cz

Terénní programy v Praze 13 | Outreach Programs in Prague 13

Borovanského 2205/8
155 00 Praha 13 - Velká Ohrada
tel.: 277 007 284, 775 610 453, 777 773 957
email: t13@proximasociale.cz

PRAHA 16 | PRAGUE 16

Klub Radotín | Radotín Club

Loučanská 1112/9
153 00 Praha 16 - Radotín
tel.: 277 007 285, 774 610 092
email: radotin@proximasociale.cz

PRAHA 9 | PRAGUE 9

Terénní programy v Praze 9 | Outreach Programs in Prague 9

Harrachovská 422/2
190 00 Praha 9
tel.: 775 610 001, 777 471 828
email: t9@proximasociale.cz

MLADÁ BOLESLAV | MLADÁ BOLESLAV

Klub Činžák | Činžák Club

Havlíčkova 787/45
293 49 Mladá Boleslav
tel.: 277 007 286, 775 610 451
email: boleslav@proximasociale.cz

DOBŘÍŠ | DOBŘÍŠ

Klub Terén | Terén Club

Jáchymovská 1869
263 01 Dobříš
tel.: 277 007 287, 777 310 306
email: dobris@proximasociale.cz

Finanční podpora



Věcná podpora



Vydala: | Published by:
Proxima Sociale o.p.s.
Rakovského 3138/2
143 00 Praha 4 - Modřany
Praha 2014

Text: pracovní organizace
Editor: Ivo Kačaba
Grafická úprava, sazba a tisk:
| Graphic layout, type, print: INDIGOPRINT s.r.o.

Počet výtisků: | Printout: 800
Schváleno k tisku: | Approved to print: 15. 04. 2014