

Vydalo: občanské sdružení Proxima Sociale, o.s.
Rakovského 3138, 143 00 Praha 12 – Modřany
Praha 2012

Text: pracovníci organizace

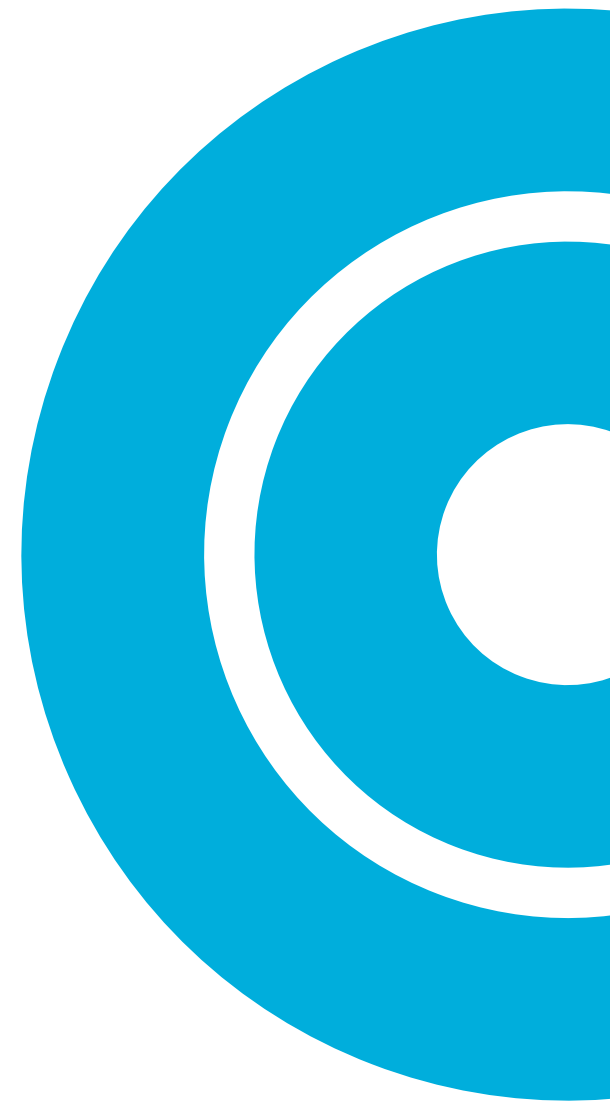
Editor: Ivo Kačaba

Grafická úprava: Signature s. r. o.

Tisk: T.A.Print

Počet výtisků: 1 000

Schváleno k tisku: 8. 6. 2012





PROXIMA SOCIALE
NEZDI – PROXIMA SOCIALE



MINISTERSTVO VNITRA
ČESKÉ REPUBLIKY



PREVENCE
SE MUSÍ VYPLATIT

EVROPSKÁ CENA PREVENCE KRIMINALITY (ECPA) 2011 NÁRODNÍ KOLO

1. NÁMĚSTEK MINISTRA VNITRA
uděluje
PROJEKTU

„ZDRAVÝ A KREATIVNÍ VOLNÁ ČAS“
OBČANSKÉHO SDRUŽENÍ PROXIMA SOCIALE

OCENĚNÍ
za nejlepší projekt ECPA 2011

7. února 2012

Mgr. Jaroslav Hruška
1. náměstek ministra vnitra

Obsah | Contents

1.	Úvodní slovo Foreword	2	7.	Individuální projekt Individual Project	19
2.	Poslání a cíle Mission and Objectives	3	8.	Orgány sdružení, Podpora programů, Odborná způsobilost, Kontroly Association Authorities, Program Support, Professional Competence, Controls	20
3.	Historie History	4	9.	Finanční zpráva a výrok auditora Financial Statements and Auditor's Report	21
4.	Organizační struktura Organizational Structure	6	9.1.	Proxima Sociale, o.s.	21
5.	Programy Programs	7	9.1.1.	Náklady a výnosy Expenses and Revenues	21
5.1.	Programy pro děti a mládež Programs for Children and Youth	7	9.1.2.	Výkaz zisku a ztráty Profit and Loss Statement	22
5.1.1.	Nízkoprahové programy Drop-in Programs	7	9.1.3.	Rozvaha (Bilance) Balance Sheet	22
5.1.2.	Probační programy Probation Programs	9	9.1.4.	Výrok auditora Auditor's Statement	23
5.1.3.	Mezinárodní spolupráce International Cooperation	10	9.2.	o.s. Nezdí – Proxima Sociale	24
5.2.	Pobytové a poradenské programy Consulting and Residence Programs	11	9.2.1.	Náklady a výnosy Expenses and Revenues	24
5.2.1.	Azylový byt Sanctuary Accommodation	11	9.2.2.	Výkaz zisku a ztráty Profit and Loss Statement	24
5.2.2.	Krizová pomoc Emergency Assistance	12	9.2.3.	Rozvaha (Bilance) Balance Sheet	24
5.2.3.	Občanská poradna Civic Advisory Centre	13	9.2.4.	Výrok auditora Auditor's Statement	25
5.2.4.	Sanace rodiny Improvement of the Family Life	13	10.	Poděkování Appreciation	26
5.3.	Vzdělávací programy Educational Programs	14	11.	Kontakty Contacts	28
5.3.1.	Program primární prevence Primary Prevention Program	14			
5.3.2.	Příměstské tábory Off-city Camps	15			
5.3.3.	Vnitřní vzdělávání Internal Education	16			
5.3.4.	Stáže a praxe studentů Students' Internships and Work Experience	16			
5.3.5.	Dobrovolnický program Volunteer Program	16			
6.	Rozvoj programů a spolupráce Program Development and Cooperation	18			

1. Úvodní slovo | Foreword

**Vážení čtenáři výroční zprávy,
vážení přátelé Proxima Sociale, o.s. a o.s. Nezdí-Proxima Sociale,**

rok 2011 byl pro nás pro všechny především rokem velkého pracovního nasazení. Druhý rok po sobě jsme vyhráli Národní cenu prevence kriminality vyhlašovanou Ministerstvem vnitra ČR a náš projekt reprezentoval Českou republiku v celoevropské soutěži ve Varšavě.

Zaregistrovali jsme novou službu Sanace rodiny a její fungování připravujeme v úzké spolupráci s Úřadem městské části Praha 12.

Získali jsme nové větší prostory na Jižním Městě pro klub Jižní pól s nájemní smlouvou na deset let.

Uspěli jsme v programu Sociální automobil a získali na šest let do užívání zcela nový služební automobil Renault Kangoo.

Podářilo se nám získat finanční prostředky z Individuálního projektu Středočeského kraje pro nízkoprahový klub pro děti a mládež na Dobříši - jsme subdodavatelem plzeňského Pontonu, který provozuje nízkoprahový klub pro děti a mládež v Příbrami.

Byla vytvořena nová programová struktura sdílených složek na serveru a podařilo se připojit všechny lokality k novému serveru v Modřanech tak, aby nové sdílené programové složky byly pro všechny zaměstnance ze všech regionů dostupné. To vše probíhalo za standardního fungování služeb a programů.

Děkuji především všem svým kolegům a spolupracovníkům za úspěšné zvládnutí roku 2011, bylo toho opravdu hodně.

Děkuji všem poskytovatelům finančních a materiálních prostředků, bez nichž bychom potřebné programy a služby nemohli realizovat.

Děkuji všem partnerům, příznivcům a sympatizantům za jejich práci a podporu.

Ivo Kačaba
ředitel

**Dear readers of the annual report,
Dear friends of Proxima Sociale Civic Association and Nezdí-Proxima Sociale Civic Association,**

The year 2011 was, first and foremost, a year of a great working drive for all of us.

Second year in a row we received a National Award for Crime Prevention awarded by the Ministry of the Interior while our project represented the Czech Republic in the Europe-wide competition in Warsaw.

We registered a new service of Improvement of the family life and we have prepared its implementation in close cooperation with Prague 12 Municipality.

We gained new, more spacious premises for the South Pole club in the South City, together with a 10-year contract of lease.

We succeeded in a Social Automobile Program and thus we can use a brand new company car Renault Kangoo for six years.

We managed to raise funds from the Individual project of Central Bohemia Region for the drop-in club for children and youth at Dobříš - we are subcontractors of Ponton civic association from Plzeň which is running a drop-in club for children and youth in Příbram

We set a new structure of shared files on the data server and all the localities were successfully connected to the new server in Modřany, making new shared program files accessible to all employees in all the regions.

All of this was happening during standard operation of our services and programs.

I would like to thank especially to all my colleagues and workmates for successful dealing with the 2011 as it was really a demanding year.

I express my gratitude to all the providers of financial and material support without whom we wouldn't be able to implement the necessary programs and services.

I thank to all our partners, sponsors and sympathizers for their work and support.

Ivo Kačaba
Director

2. Poslání a cíle | Mission and Objectives

Občanské sdružení Proxima Sociale, o.s. vzniklo dne 27. 12. 1993, svou činnost začalo realizovat 1. 1. 1995. Občanské sdružení Proxima Sociale, o.s. je nestátní nezisková organizace.

Poslání

Posláním občanského sdružení Proxima Sociale, o.s. je zvyšování kvality života občanů a pomoc překonat jim nepříznivé životní situace.

Cílové skupiny

Poskytujeme komplex sociálních služeb určený těmto cílovým skupinám:

- neorganizované děti a mládež
- mladiství pachatelé trestné činnosti
- matky s dětmi
- rodiny s dětmi
- občané potřebující odborné sociální poradenství
- občané potřebující krizovou pomoc



Cíle

1. poskytovat specifické typy sociálních služeb, především komunitního a nízkoprahového charakteru, dle potřeb cílových skupin v místě působení:
 - nízkoprahová zařízení pro děti a mládež
 - terénní programy
 - programy prevence rizikových jevů
 - probační a resocializační programy
 - azylové bydlení
 - krizová pomoc
 - odborné sociální poradenství
 - sanace rodiny
2. zvyšovat kvalitu poskytovaných sociálních služeb:
 - zavádění standardů kvality a metodiky práce
 - zvyšování povědomí o principech preventivní a komunitní sociální práce
 - vzdělávání pracovníků, rozvoj lidských zdrojů v organizaci
3. podílet se v regionech své působnosti na:
 - komunitním plánování
 - partnerství s obcí
 - partnerství se subjekty působícími v regionu
 - motivaci občanů k zapojení do dění místní komunity
 - preventivních programech
 - pracovních programech
4. vytvářet další programy dle poptávky místní komunity
5. rozvíjet fenomén dobrovolnictví v oblasti sociálních služeb
6. rozvíjet mezinárodní spolupráci v rámci svého působení

Proxima Sociale Civic Association was established on December 27, 1993 and started to implement its activities on January 1, 1995. Proxima Sociale Civic Association is a non-governmental, non-profit organization.

Mission

Proxima Sociale's mission is to increase the quality of civic life and to help to overcome adverse life situations.

Target groups

We provide complex of social services designed for the following target groups:

- unorganized groups of children and youth
- juvenile criminal offenders
- mothers with children
- citizens in need of professional social advice
- citizens in need of emergency assistance

Objectives

1. To provide specific types of social services, particularly of the community and drop-in nature, according to the needs of target groups in their place of activity:
 - drop-in facilities for children and youth
 - outreach programs
 - programs of prevention of risk events
 - probation and rehabilitation programs
 - sanctuary accommodation
 - emergency assistance
 - professional social advice
2. To improve the quality of social services
 - implementation of quality standards and methods of work
 - raising awareness about the principles of drop-in and community social work
 - staff training, development of human resources in the organization
3. In the regions of our activity to participate on:
 - community planning
 - partnership with community
 - partnerships with entities operating in the region
 - encouragement of citizens to participate in local community events
 - preventive programs
 - employment programs
4. To generate programs according to the demand of local communities
5. To develop the phenomenon of volunteering in social services
6. To develop international cooperation in the framework of our activities

3. Historie | History

1993 __založení sdružení | [Association establishment](#)

1994 __příprava zahájení činnosti: psaní projektů (program Phare EU), získávání prostor | [Launching of preparation activities: writing projects \(EU Phare program\), obtaining of working premises](#)

1995 __zahájení činnosti Komunitního centra Krok v Praze 12 (Modřany) | [Start-up of the Step Community Centre in Prague 12 \(Modřany\)](#)

1996 __zahájení terénní práce s mládeží | [Start-up of outreach work with the youth](#)

1997 __zahájen probační a resocializační program, nový klub „Garáž“ s U - rampou, marigotka „Bouda“ jako zázemí pro terénní pracovníky - obě místa v regionu Praha 12 (Modřany) | [Initiation of the probation and rehabilitation program, a new club "Garage" with U - ramp, "The Hut" trailer as a base for the field workers - both places are in the region of Prague 12 \(Modřany\)](#)

1998 __do azylového bytu poprvé přijímány i matky s dětmi | [The sanctuary accommodation admits mothers with children for the first time](#)

1999 __zapojení do přípravy standardů kvality v sociálních službách | [Involvement in the preparation of quality standards in social services](#)

2000 __otevření nízkoprahového klubu Jižní pól v Praze 11 (Jižní Město) | [Opening of the South Pole Drop-in Club in Prague 11 \(South City\)](#)

2001 __zapojení do pracovní skupiny České asociace streetwork, zahájení mezinárodní spolupráce v oblasti dětí a mládeže | [Involvement in the Working Group of the Czech Streetwork Association, initiation of international cooperation in the area of children and youth](#)

2002 __otevření občanské poradny v Praze 12 (Modřany) | [Opening of the Civic Advisory Centre in Prague 12 \(Modřany\)](#)

2003 __iniciace procesu komunitního plánování sociálních služeb v Praze 12, zavádění standardů kvality sociálních služeb MPSV | [Initiation of the process of community planning of social services in Prague 12, introduction of quality standards for social services by Ministry of Labour and Social Affairs](#)

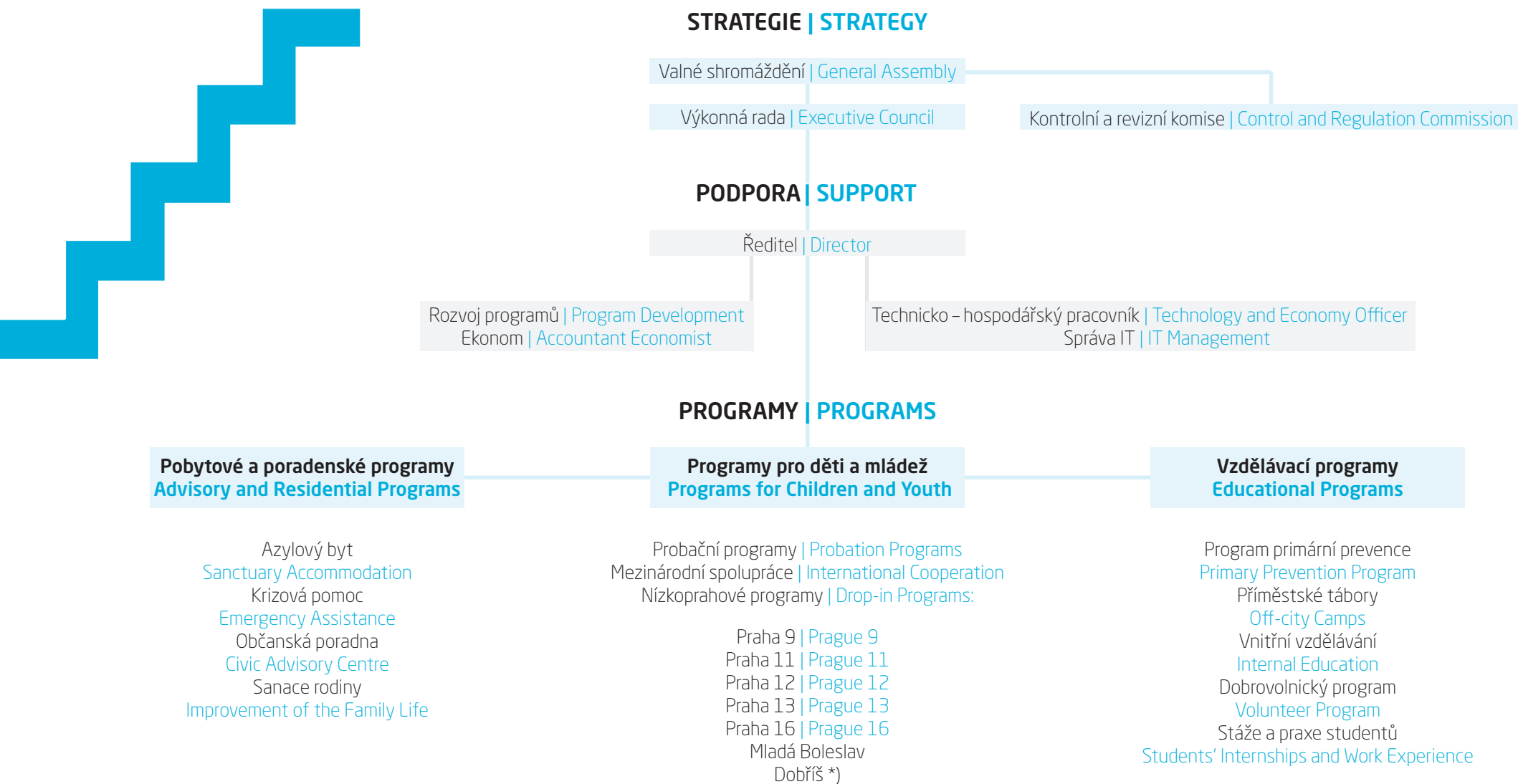
2004 __zahájení poskytování programů primární prevence, zahájení programu Job klub | [Starting to provide primary prevention programs, start-up of the Job Club program](#)

2005 __marigotka „Libuschka“ jako zázemí pro terénní pracovníky v regionu Praha 12 (Libuš), studijní cesta do partnerských organizací v Německu, Belgii a Holandsku, získání prostředků z evropských strukturálních fondů (JPD 3) | [Newly opened "Libuschka" trailer as a base field for the workers in the region of Prague 12 \(Libuš\), a study visit to the partner organizations in Germany, Belgium and Holland, obtaining of funds from the European Structural Funds \(SPD 3\)](#)

- 2006** realizace partnerských projektů s Asociací občanských poraden a VOŠ sociální Jabok, zahájení mezinárodních pobytových programů pro mládež | [Implementation of partnership projects with the Association of Civic Advisory Centres and the Jabok College, start-up of international residential programs for the youth](#)
- 2007** převzetí nízkoprahového klubu Radotín v Praze 16, všechny služby a programy mají certifikace, resp. akreditace kvality | [Taking-over the Radotín Drop-in Club in Prague 16, all services and programs are certified, or have a quality accreditation](#)
- 2008** zahájení terénních programů pro mládež v Praze 13 (Velká Ohrada), z důvodu nedostatku financí uzavření Job klubu | [Initiation of outreach programs for the youth in Prague 13 \(Velká Ohrada\), the Job Club closes as a result of the funds shortage](#)
- 2009** zahájení poskytování služby Krizová pomoc v Praze 12 (Modřany), registrování klubu „Činžák“ v Mladé Boleslavi, zahájení realizace terénních programů v Praze 9 | [Initiation of Emergency Assistance service in Prague 12 \(Modřany\), registering the “Činžák” \(Rental building\) drop-in club in Mladá Boleslav, starting the implementation of outreach programs in Prague 9](#)
- 2010** otevření nízkoprahového klubu JednaTrojka v Praze 13 (Stodůlky), ve Středočeském kraji otevření nízkoprahového klubu Činžák v Mladé Boleslavi, v Dobříši otevření Kontaktního místa Občanské poradny a zastřešení nízkoprahového klubu Terén o.s. Nezdí – Proxima Sociale, vítěz národního kola projektů prevence kriminality (reprezentace ČR v Bruselu) | [Opening of the JednaTrojka drop-in club in Prague 13 \(Stodulky\), opening of the Činžák drop-in club in Mlada Boleslav, Central Bohemia region; opening of the Contact point of the Civic Advisory Centre and taking over the Teren drop-in club of Nezdí – Proxima Sociale civic association; winning the national round of the competition for the best crime prevention project \(representing the Czech Republic in Brussels\)](#)
- 2011** propojení služeb v regionech s datovým serverem v Modřanech, přechod na novou programovou strukturu sdílených složek, získání služebního Sociálního automobilu, vítěz národního kola projektů prevence kriminality (reprezentace ČR ve Varšavě) | [Connecting the services in regions with data server in Modřany, changing over to new program structure of shared files; winning the national round of the competition for the best crime prevention project \(representing the Czech Republic in Warsaw\)](#)

4. Organizační struktura | Organizational Structure

Proxima Sociale, o.s. k 30.3.2012 | Proxima Sociale, civic association as of 30 March 2012



*) Nízkoprahový klub Terén pro děti a mládež v Dobříši provozuje o.s. Nezdi – Proxima Sociale, které je organicky propojeno s Proximou Sociale, o.s. (je začleněno do programové a řídicí struktury Proxima Sociale, o.s.) | Teren drop-in club for children and youth in Dobříš is run by Nezdi – Proxima Sociale civic association, which is organically interconnected with Proxima Sociale civic association (it is incorporated in the program and operational structure of Proxima Sociale civic association)

5. Programy | Programs

5.1. Programy pro děti a mládež

Vedoucí programů pro děti a mládež: Mgr. Jindřich Exner

Zástupce: Jaroslava Janíčková

Supervize: PhDr. Olga Pohlová, Daniel Kaucký, DiS.

5.1.1. Nízkoprahové programy

Poslání:

Posláním nízkoprahových programů Proxima Sociale, o.s. je pomáhat mladým lidem v jejich obtížných životních situacích.

Cílová skupina:

Děti a mládež:

- ve věku 12 – 19 let
- mající bydliště zpravidla v místě působení programů
- v obtížné životní situaci

Ve vybraných případech jsme schopni pracovat individuálně i nad věkový rámec cílové skupiny.

Cíle:

- poskytnout podporu a pomoc v obtížných životních situacích
- podporovat pozitivní změnu v životě cílové skupiny
- doprovázet cílovou skupinu v zátěžovém období dospívání
- omezit rizika spojená s životním stylem cílové skupiny
- podporovat cílovou skupinu k aktivnímu a samostatnému řešení svých obtíží
- motivovat cílovou skupinu k zapojení do dění místní komunity
- motivovat cílovou skupinu k aktivnímu trávení volného času
- zvyšovat kompetence cílové skupiny v uplatnění na trhu práce
- omezit riziko sociálního vyloučení

Charakteristika:

Nízkoprahová zařízení pro děti a mládež (NZDM) jsou kluby, ve kterých pracují profesionální sociální pracovníci.

Pomáhají mladým lidem s jejich obtížemi (škola, rodina, vztahy), připravují s nimi kulturní, sportovní a společenské programy a v neposlední řadě dbají na dodržování bezpečného prostoru klubů (bez drog, agrese a alkoholu).

Terénní programy pro děti a mládež vyhledávají v ulicích měst a sídlišť mladé lidi, kteří nechťejí nebo nemohou navštěvovat běžné zájmové kroužky. Řeší s nimi jejich obtíže (škola, práce, rodina) a nabízejí jim možnosti aktivního trávení volného času. Další funkcí terénních programů je sledování sociálně nežádoucích jevů v daných lokalitách a spolupráce na jejich odstranění s místní samosprávou a dalšími poskytovateli sociálních a návazných služeb.

5.1. Programs for Children and Youth

Manager of programs for children and youth: Mgr. Jindřich Exner

Deputy manager of programs for children and youth:

Jaroslava Janíčková

Supervisor: PhDr. Olga Pohlová, Daniel Kaucký, DiS

5.1.1. Drop-in Programs

Mission: The mission of the Proxima Sociale drop-in programs is to help young people in their difficult life situations.

Target group:

Children and youth:

- aged 12 – 19 years
- normally residing in the program area
- in difficult life situation

In some cases we are able to work individually and over the age limit of the target group

Objectives:

- Providing support and assistance in difficult life situations
- Promoting positive change in the life of the target group
- Accompanying the target group in the stress during adolescence
- Reducing the risks associated with the lifestyle of the target group
- Supporting the target group for active and independent solution to their problems
- Encouraging the target group to participate in the local community events
- Encouraging the target group for active leisure time
- Increasing the competence of target group in the labour market
- Reducing the risk of social exclusion

Characteristics

Drop-in facilities for children and youth (NZDM) are the clubs staffed by professional social workers. They help young people with their problems (school, family, relationships), prepare cultural, sports and community programs with them and last but not least they ensure the maintenance of safety in the clubs (no drugs, no aggression, no alcohol).

Outreach programs for children and youth are searching for young people in the streets of cities and housing settlements who are unwilling or unable to attend normal hobby group activities. The programs help them to solve their problems (school, work, family) and offer them opportunities for active leisure. Another feature of the outreach programs is the monitoring of undesirable social phenomena in specific localities and cooperation on their elimination with local authorities and other providers of social and related services.

Statistika a personální zajištění:

Počet osob: znamená celkový počet jednotlivých lidí, kteří v roce 2011 navštívili klub a pravidelně do něho docházeli nebo byli v kontaktu s terénními pracovníky.

Intervence: znamená počet jednotlivých výkonů (poradenství, situační intervence, krizová intervence, informační servis, doprovodná práce apod.), které pracovníci poskytli v roce 2011 osobám, které využily služby nízkoprahových programů.

Praha 9: Terénní programy (lokality Prosek, Vysočany)

Počet osob: **301**

Počet intervencí: **1068**

Tým: Mgr. Eva Kopečná - regionální koordinátor (od 1.1.2012 – Bc. Lucie Hejzlarová) Bc. Vladimír Kučera (ukonč. k 14.2.2011), Anna Miháliková, Hana Boubalíková, DiS. (od 19.4.2011)

Praha 11: Terénní programy (lokality Opatov, Chodov, Háje)

maringotka Marina, terén bez zázemí v ulicích sídliště

Počet osob: **224**

Počet intervencí: **1062**

Nízkoprahový klub Jižní pól

Počet osob: **119**

Počet intervencí: **2013**

Tým: Radek Skřivan, DiS. - regionální koordinátor, Mgr. Lukáš Wimmer (do 31.10. 2011), Bc. Lucie Voláková (do 13.6.2011), Bc. Lucie Gregorová (od 13.6. do 31.12.2011), Dominik Aubrecht, DiS. (od 1.11. 2011), Bc. Markéta Goliášová (od 2.1.2012)

Praha 12: Terénní programy (lokality Modřany, Libuš)

maringotky Bouda a Libuschka, klub Garáž

Počet osob: **202**

Počet intervencí: **2391**

Nízkoprahový klub Krok

Počet osob: **235**

Počet intervencí: **4517**

Tým: PhDr. Zdena Filípková - regionální koordinátor, Bc. Lenka Čiháčková, Tomáš Příhoda, Bc. Matuš Žák (do 31.5. 2011), Mgr. Jitka Kameníčková, Mgr. Ondřej Kačena (od 1.9. do 31.12.2011), Mgr. Pavlína Mádlová (od 6.2.2012)

Praha 13: Terénní programy (lokality Velká Ohrada)

Počet osob: **342**

Počet intervencí: **1520**

Tým: Mgr. Eva Kopečná - regionální koordinátor (od 1.1.2012 – Bc. Lucie Hejzlarová), Bc. Vladimír Kučera (ukonč. k 14.2.2011), Karolína Brabcová, Hana Pětníková, DiS.

Nízkoprahový klub JednaTrojka

Počet osob: **85**

Počet intervencí: **1717**

Tým: Mgr. Eva Kopečná - regionální koordinátor (od 1.1.2012 – Lucie Hejzlarová), Hana Pětníková, DiS., Karolína Brabcová

Statistics and personnel:

Number of persons: means the total number of people who visited and regularly attended the club in 2011, or who were in contact with outreach workers.

Intervention: refers to the number of individual services (counselling, situational intervention, crisis intervention, information service, accompanying work, etc.), which the workers provided in 2011 to persons who used the services of drop-in programs.

Prague 9: Outreach programs (Prosek, Vysočany areas)

Number of persons: **301**

Number of interventions: **1068**

Team: Mgr. Eva Kopečná - regional coordinator (since 1 January 2012 Lucie Hejzlarová); Bc. Vladimír Kučera (quitted as of 14 Feb 2011), Anna Miháliková, Hana Boubalíková (since 19 Apr 2011)

Prague 11: Outreach programs (Opatov, Chodov, Háje areas)

The Marina trailer, field without facilities in the housing area:

Number of persons: **224**

Number of interventions: **1062**

South Pole drop-in club

Number of persons: **119**

Number of interventions: **2013**

Team: Radek Skřivan, DiS. - regional coordinator, Mgr. Lukáš Wimmer (till 31 Oct 2011), Bc. Lucie Voláková (till 13 Jun 2011) Bc. Lucie Gregorová (since 13 Jun till 31 Dec 2011), Dominik Aubrecht DiS (since 1 Nov 2011), Bc. Markéta Goliášová (since 2 Jan 2012)

Prague 12: Outreach programs (Modřany, Libuš areas)

The Hut and Libuschka trailers, the Garage Club

Number of persons: **202**

Number of interventions: **2391**

The Step Drop-in Club

Number of persons: **235**

Number of interventions: **4517**

Team: PhDr. Zdena Filípková - regional coordinator Bc. Lenka Čiháčková, Tomáš Příhoda, Bc. Matuš Žák (till 31 May 2011), Mgr. Jitka Kameníčková, Mgr. Ondřej Kačena (since 1 Sep – 31 Dec 2011)

Prague 13: Outreach programs (Velká Ohrada area)

Number of persons: **342**

Number of interventions: **1520**

Team: Mgr. Eva Kopečná - regional coordinator (since 1 Jan 2012 – Lucie Hejzlarová), Bc. Vladimír Kučera (quitted as of 14 Feb 2011), Karolína Brabcová, Hana Pětníková, DiS

JednaTrojka drop-in club

Number of persons: **85**

Number of interventions: **1717**

Team: Mgr. Eva Kopečná - regional coordinator (since 1 Jan 2012 – Lucie Hejzlarová) Hana Pětníková, DiS., Karolína Brabcová,

Praha 16: Nízkoprahový klub Radotín

Počet osob: **86**

Počet intervencí: **1817**

Tým: Jaroslava Janíčková - regionální koordinátor, Mgr. Ondřej Kačena

Mladá Boleslav: Nízkoprahový klub Činžák

Počet osob: **91**

Počet intervencí: **1231**

Tým: Bc. Lucie Hejzlarová - regionální koordinátor (od 9.1.2012 – Bc. Tereza Archmanová), Radan Žemlička

Dobříš: Nízkoprahový klub Terén (o.s. Nezdi – Proxima Sociale)

Počet osob: **328**

Počet intervencí: **3055**

Tým: Bc. Alena Mrázková - regionální koordinátor (od 1.8. 2011 – Kristýna Sokolová, DiS.), Matěj Stoužil (ukonč. k 28.2.2011), Andrej Budiš (ukonč. k 28.2.2011), Kristýna Sokolová, DiS. (od 3.1.2011), Eliška Březinová (od 1.4.2011), Vladimír Kácha, DiS. (od 1.9.2011), Vojtěch Tomášek (od 1.9.2011)

5.1.2. Probační programy

Vedoucí probačních programů: Mgr. Jindřich Exner

Zástupce: PhDr. Zdena Filípková

Poslání:

Posláním Probačního programu Proxima Sociale, o.s. je poskytovat odbornou podporu, pomoc a radu mladistvým pachatelům protiprávních činů při řešení důsledků jejich protiprávní činnosti, usilovat o jejich začlenění do běžného života a snižovat rizika recidivy těchto mladistvých.

Cílová skupina:

Cílovou skupinou Probačního programu Proxima Sociale, o.s. jsou mladiství pachatelé protiprávních činů, muži i ženy ve věku 15 - 18 let (výjimečně starší, pokud se provinili před 18. rokem), u kterých je z trestně právního hlediska indikováno uplatnění odklonu od standardního průběhu v trestním řízení či je uložené přiměřené opatření podrobit se programu sociálního výcviku a převýchovy.

Charakteristika:

V rámci programu jde o aplikaci kontrolních a režimových prvků intervence s poskytováním psychosociální pomoci při řešení důsledků protiprávní činnosti, zvládnání životních problémů a při odstraňování kriminogenních faktorů. Z tohoto pohledu lze program řadit do oblasti sekundární prevence. Obsahem programu je také snižování rizika recidivy a tím i ochrany společnosti před trestnou činností - tedy oblast prevence terciální. Realizací programu se spolupodílíme na provádění ustanovení Zákona č. 218/2003 Sb., o soudnictví ve věcech mládeže.

Prague 16: Radotín drop-in club

Number of persons: **86**

Number of interventions: **1817**

Team: Jaroslava Janíčková - regional coordinator, Mgr. Ondřej Kačena

MLADÁ BOLESLAV: Činžák drop-in club

Number of persons: **91**

Number of interventions: **1231**

Team: Bc. Lucie Hejzlarová - regional coordinator (since 9 Jan 2012 – Bc. Tereza Archmanová), Radan Žemlička

DOBŘÍŠ: Terén drop-in club (Nezdi – Proxima Sociale civic association)

Number of persons: **328**

Number of interventions: **3055**

Team: Bc. Alena Mrázková - regional coordinator (since 1 Aug – Kristýna Sokolová, DiS), Matěj Stoužil (quitted as of 28 Feb 2011), Andrej Budiš (quitted as of 28 Feb 2011), Kristýna Sokolová, DiS (since 3 Jan 2011), Eliška Březinová (since 1 Apr 2011), Vladimír Kácha, DiS (since 1 Sep 2011) Vojtěch Tomášek (since 1 Sep 2011)

5.1.2. Probation Programs

Manager of probation programs: Mgr. Jindřich Exner

Deputy manager of probation programs: PhDr. Zdena Filípková

Mission:

Mission of the Probation Program of Proxima Sociale civic association is to provide professional support, help and counselling to adolescent malefactors when solving the consequences of their illegal acts, to strive for their integration to normal life and to decrease risks of relapse of these adolescents.

Target group:

The target group of the Probation Program Proxima Sociale civic association are adolescent malefactors, man as well as women, aged 15-18 (rarely older, if they committed an offence prior to their 18th year), to whom a diversion from the standard course of criminal trial was indicated from the criminal-legal point of view or who were assigned with an appropriate proceeding to submit to a program of social training and re-education.

Characteristics:

The program deals with application of control and regime elements of intervention with providing a psychosocial help when solving the consequences of illegal acts, dealing with life situations and when eliminating crime-originating factors. From this point of view the program can be ranked to secondary prevention area. The program also tries to decrease the risk of recidivism and thus to protect the society from the criminality – i.e. tertiary prevention. By implementation of this program we co-participate in execution of Act no. 218/2003 on judiciary in youth issues.

Statistika:

Do programu nastoupilo: **8 osob**
Program dokončilo: **3 osoby**
Realizovalo se: **24 skupinových setkání**
2 výjezdy (5 denní a 3 denní)
4 individuální setkání / osoba

5.1.3. Mezinárodní spolupráce

Vedoucí mezinárodní spolupráce: Jaroslava Janíčková

Zástupce: Mgr. Ondřej Kačena

• Mezinárodní výměny mládeže

Zahraniční spolupráce je dlouhodobě nedílnou součástí práce s mládeží v organizaci.

Již po sedmé se děti a mládež z nízkoprahových klubů Proxima Sociale, o.s. účastnily pravidelně každoroční mezinárodní výměny mládeže. Tentokrát v rámci programu „Together in Europe“ to byl mezinárodní tábor **Youth Camp 2011 v Německu**. Hostitelem byl Jugendclub Burgwedel z Hamburku, třetím partnerem byla organizace Kent Youth Service z Velké Británie.

• Studijní pobyty

V roce 2011 jsme měli díky České asociaci streetwork možnost vycestovat do **Belgie a Holandska**, navštívit jejich nízkoprahové služby pro mládež, inspirovat se a vyměnit si zkušenosti. Konkrétně se jednalo o Free Clinic - **Antverpy** (www.straathoekwerk.be), Dynamo International - **Brusel** (www.dynamoweb.be), AMOC/De Regenboog - **Amsterdam** (www.deregenboog.org), Trajekt GGZ - **Maastricht** (www.streetwork.net). Účastnili jsme se akce **Kontaktní česko-německý seminář v Berlíně**, který organizovalo Koordinační centrum česko-německých výměn mládeže Tandem. Obsahem čtyřdenního setkání bylo především poradenství v oblasti projektového managementu a interkulturní spolupráce.

• Prezentace

Prezentovali jsme naši práci skupině expertů z Dánska, konkrétně z města Sønderborg. Obdobně jsme prezentovali naši práci pracovníkům z Německa, a to Tandemu Regensburg, který je partnerskou organizací českého Tandemu z Plzně.

• Konference

V roce 2011 pokračovala spolupráce s organizací European Partnership for Democracy z Bruselu. Zúčastnili jsme se konference **„Supporting Civil Society Organizations in Armenia“** v Jerevanu. Cílem konference byla podpora občanské společnosti v Arménii a výměna zkušeností občanských organizací ze střední a východní Evropy s přechodem k demokracii. Na pozvání Agora CE, o.p.s. jsme se zúčastnili **„Grassroots Conference Europe for Local Wellbeing in Budapest“**, jejímž cílem bylo hledání možností spolupráce lokálně působících organizací na evropské úrovni.

• Členství v mezinárodních organizacích

Proxima Sociale, o.s. je řádným členem organizace European Federation for Street Children (EFSC).

Statistics:

Number of persons who entered the program: **8**
Number of persons who completed the program: **3**
Number of group meetings held: **24**
Number of off-site meetings held: **2 (5-day and 3-day)**
Number of individual meetings/persons: **4**

5.1.3. International Cooperation

Manager of international cooperation: Jaroslava Janíčková

Deputy manager: Mgr. Ondřej Kačena

• International youth exchanges

International cooperation is, in the long run, an integral part of youth work in our organization. Seventh year in a row the children and youth from Proxima Sociale drop-in clubs took part in a regular international youth exchange. In 2011 it was an international Youth Camp 2011 in Germany organized within the “Together in Europe” program. The Jugendclub Burgwedel from Hamburg hosted the event, while Kent Youth Service from Great Britain was the third partner.

• Study tours

Thanks to Czech Streetwork Association we were enabled to visit Belgium and the Netherlands in 2011 and to visit local youth drop-in clubs, inspire each other and exchange experience. Namely we visited Free Clinic - **Antwerp** (www.straathoekwerk.be), Dynamo International - **Brussels** (www.dynamoweb.be), AMOC/De Regenboog - **Amsterdam**, (www.deregenboog.org), Trajekt GGZ - **Maastricht** (www.streetwork.net). We attended the Czech-German Contact seminar in Berlin organized by Tandem - the Coordination Centre of Czech-German Youth Exchanges. The four-day meeting dealt mainly with consulting in project management and intercultural cooperation.

• Presentations

We presented our work to a group of experts from Denmark, from the city of Sønderborg. We also presented our work to our German colleagues from Tandem Regensburg, which is partner organization of Czech Tandem in Plzen.

• Conference

Cooperation with European Partnership for Democracy in Brussels continued in 2011. We attended a conference on “Supporting Civil Society Organizations in Armenia”, held in Jerevan. The aim of the conference was a support of civil society in Armenia and exchange of experience with transition to democracy among NGOs from Central and Eastern Europe. Invited by Agora CE, o.p.s. we attended the **„Grassroots Conference Europe for Local Wellbeing in Budapest“**, aim of which was to search for opportunities for cooperation between local organizations on European level.

• Membership in international organizations

Proxima Sociale, o.s. is a full member of European Federation for Street Children (EFSC).

5.2. Pobytové a poradenské programy

Vedoucí pobytových a poradenských programů: Mgr. Jana Klabanová

Supervize: PhDr. Olga Holeyšovská

Poslání:

Posláním poradenských a pobytových programů Proxima Sociale, o.s. je pomáhat dospělým osobám a rodinám s dětmi překonávat obtížné životní situace, zamezit prohlubování jejich sociálního vyloučení a podporovat samostatný a odpovědný přístup k životu.

5.2.1. Azylový byt

Poslání:

Posláním služby azylový byt je vytvářet podmínky pro změnu životní situace matek a jejich dětí, a to prostřednictvím poskytnutého ubytování a intenzivního programu podpory.

Cílová skupina:

Těhotné ženy a matky s dětmi, které se ocitly v obtížné životní situaci spojené se ztrátou bezpečného zázemí.

Cíle:

- podpora samostatného a odpovědného přístupu k životu
- pomoc při začleňování do běžného života s minimální závislostí na sociálním systému státu
- zvýšení kompetencí pro řešení svých problémů a pro zlepšení své sociální, finanční a bytové situace

Charakteristika:

Základem služby je azylové ubytování, v rámci kterého poskytujeme odborné sociální poradenství zaměřené na zvládnutí problému a rozšíření sociálních dovedností, sociální intervence při řešení základních sociálních problémů (bydlení, zaměstnání), krizové a situační intervence. Uživatelkám též poskytujeme v případě potřeby doprovodnou činnost při styku s úřady a realizujeme s nimi volnočasové aktivity.

Statistika a personální zajištění:

Počet zájemců o službu: **96**
Počet umístěných osob: **8 dospělých žen a 11 dětí**
Průměrná délka pobytu: **2,8 měsíce**
Následná péče: **7 bývalých uživatelé**

Zájemci o službu - osoby, které vstoupily s poskytovatelem v jednání, byly jim poskytnuty informace, absolvovaly vstupní informativní pohovor a podaly žádost o poskytnutí služby.

Umístění uživatelé - dospělé osoby a děti, které využily pobytovou sociální službu.

Tým: Mgr. Jana Klabanová, Bc. Alžběta Kačabová (ukonč. k 28.2.2011), Bc. Kateřina Achak (ukonč. k 31.8.2011), Mgr. Karolína Zavřelová (od 1.3.2011), Mgr. Helena Krupková (od 1.9.2011)

5.2. Consulting and Residence Programs

Manager of consulting and residence programs: Mgr. Jana Klabanová

Supervisor: PhDr. Olga Holeyšovská

Mission:

Mission of the consulting and residence programs of Proxima Sociale civic association is to help adults and families with children to deal with difficult life situations, to stop their social exclusion and to support an independent and responsible way of life.

5.2.1. Sanctuary Accommodation

Mission:

Mission of the sanctuary accommodation service is to create favourable conditions for change of life situation of mothers and their children by providing them with accommodation and intensive support program.

Target group:

Pregnant women and mothers with children who found themselves in difficult life situation associated with the loss of safe home.

Objectives:

- Supporting the independent and responsible way of life
- Helping to integrate into normal life with minimal dependence on the governmental social system
- Improving the skills to solve problems and to improve the social, financial and housing situation

Characteristics:

The service is based on the sanctuary accommodation and stay, during which we provide professional social counselling in order to deal with the problem and we help in increasing social skills, as well as provide social interventions to address the underlying social problems (housing, employment) and situational crisis intervention. If necessary, we also accompany the users during their contacts with authorities and help them to do their leisure activities.

Statistics and personnel:

Number of service applicants:	96
Number of accommodated clients	8 adult women and 11 children
Average duration of the stay:	2,8 months
Subsequent care:	7 former clients

Service applicants – persons who entered into contact with the service provider, who were informed, took part in the preliminary information interview and applied for the service.

Accommodated clients - adult persons and children who used the social accommodation service.

Team: Mgr. Jana Klabanová, Bc. Alžběta Kačabová (quitted as of 28 Feb 2011), Bc. Kateřina Achak (quitted as of 31 Aug 2011), Mgr. Karolína Zavřelová (since 1 Mar 2011), Mgr. Helena Krupková (since 1 Sep 2011)

5.2.2. Krizová pomoc

Poslání:

Krizová pomoc Proxima Sociale, o.s. poskytuje v bezpečném prostředí podporu a pomoc osobám ocitajícím se v situaci, kterou vnímají jako naléhavou, krizovou či ohrožující, a na její řešení nestačí vlastními silami.

Cílová skupina:

Dospělé osoby a matky s dětmi v krizi.

Cíle:

- poskytnutí pomoci, podpory a provázení v průběhu krize
- minimalizace dopadů krize
- navázání dalších zdrojů pomoci

Charakteristika:

Krizová pomoc je zaměřena na překonání akutní obtížné situace. Služba je poskytována ambulantní i pobytovou formou. V rámci ambulance jde o jednorázové i opakované konzultace, poskytování krizové intervence i poradenství, jednání v zájmu klienta, doprovázení, zprostředkování kontaktu s návaznými, specializovanými službami, pomoc při komunikaci či jednání s institucemi, které vede k uplatňování práv a oprávněných zájmů konkrétního klienta. Forma pobytová navíc nabízí možnost maximálně 7 denního pobytu a základní stravy na nezbytně nutnou dobu. Pokud jde o ženu, případně matku s dětmi, je možné navázat pobytem ve službě azylový byt.

Statistika a personální zajištění:

Ambulance

Počet osob: **60**
Počet intervencí: **245**

Pobyt

Počet umístěných: **60 (27 dospělých osob, 33 dětí)**
Počet lůžkodnů: **438**
Počet intervencí: **546**
Průměrná délka pobytu: **6,7 dne**

Počet osob – celkový počet jednotlivých osob nebo skupin osob, které využily službu.

Počet intervencí – počet 30 minutových jednotek přímé práce s klientem.

Tým: Mgr. Jana Klabanová, Bc. Alžběta Kačabová (ukonč. k 28.2.2011), Mgr. Lenka Pavlíková, Mgr. Karolína Zavřelová (od 1.3.2011), Mgr. Helena Krupková (od 1.9.2011)

5.2.2. Emergency Assistance

Mission:

Proxima Sociale emergency assistance provides safe support and assistance to persons who have found themselves in a situation which they perceive as urgent, critical or threatening and who are not able to deal with the situation on their own.

Target group:

Adults and mothers with children in crisis

Objectives:

- Providing assistance, support and accompaniment during crisis
- Minimizing the impact of crisis
- Establishing new sources of assistance

Characteristics:

The emergency assistance is aimed at getting over urgent difficult situations. The service is provided through internal and external means. The external service includes one-off or repeated consultations, crisis intervention and counselling, acting in the client's interest, accompaniment, mediation of follow-up contact with the specialist services, assistance in communicating or negotiations with institutions which results in enforcing the rights and legitimate interests of the client. In addition to that, the internal service offers a possibility of a maximum of 7-day stay and basic food for the necessary time period. If the client is a woman or mother with children it is possible to continue with the sanctuary accommodation service.

Statistics and personnel:

External service

Number of clients: **60**
Number of interventions: **245**

Internal service/Stay

Number of accommodated clients: **60 (27 adults, 33 children)**
Number of bed/days: **438**
Number of interventions: **546**
Average duration of stay: **6,7 days**

Number of clients – the total number of individuals or groups of persons who used the service

Number of interventions – number of 30-minute units of direct work with a client.

Team: Mgr. Jana Klabanová, Bc. Alžběta Kačabová (quitted as of 28 Feb 2011), Mgr. Lenka Pavlíková, Mgr. Karolína Zavřelová (since 1 Mar 2011), Mgr. Helena Krupková (since 1 Sep 2011)

5.2.3. Občanská poradna

Poslání:

Posláním služby je seznamovat občany v nepříznivých situacích s jejich právy a povinnostmi podle platných právních norem a pomáhat jim s uplatňováním jejich práv.

Cílová skupina:

Občané, kteří se nacházejí v obtížné sociální situaci nebo jsou touto situací ohroženi.

Cíle:

- spolupracovat na řešení obtížných životních a sociálních situací občanů
- podporovat občany v uplatňování jejich práv a využití dostupných služeb
- zprostředkovat občanům orientaci v právním prostředí a zvyšovat právní povědomí
- upozorňovat veřejnou správu a samosprávu na legislativní nedostatky a ovlivňovat ji ve prospěch občanů

Charakteristika:

Služba odborného sociálního poradenství, jejímž prostřednictvím mohou občané řešit problémy z následujících právních oblastí: sociální zabezpečení, pracovně a občansko-právní vztahy, bydlení, problematika rodiny a mezilidských vztahů, ochrana spotřebitele, majetko-právní vztahy, dluhová problematika a další. Poradenství je poskytováno prostřednictvím osobních, telefonických a emailových konzultací.

Statistika a personální zajištění:

Počet osob: **1 050 (644 žen, 335 mužů, 71 skupin)**
Počet konzultací: **1 148 (538 osobní, 338 telefon, 271 email, 1 pošta)**
Počet dotazů: **1 754**

Počet osob – počet jednotlivých osob nebo skupin osob, které využily službu.

Počet konzultací – počet jednotlivých poradenských konzultací, časová jednotka je 30 až 60 minut.

Počet dotazů – počet jednotlivých témat, která byla předmětem poradenských konzultací.

Tým: Mgr. Jana Klabanová, Mgr. Petr Osladil (ukonč. k 31.3.2011), Mgr. Lenka Pavlíková, Mgr. Dagmar Klárová (od 1.4.2011), Marie Kletečková

5.2.4. Sanace rodiny

Poslání:

Posláním programu sanace rodiny je podpořit právo dítěte na zdravý a bezpečný domov v přirozeném prostředí jeho rodiny.

Cílová skupina:

Rodina, která dítěti nedokáže poskytnout dostatečné podmínky a podněty pro jeho zdravý rozvoj, zejména v důsledku neuspokojivé sociální situace.

5.2.3. Civic Advisory Centre

Mission:

Mission of the service is to inform citizens in adverse situations about their rights and duties based on effective laws and help them to assert their rights.

Target group:

Citizens who find themselves in difficult social situations or are endangered by such situation.

Objectives:

- To cooperate on solving of difficult life and social situations of citizens
- To support citizens in asserting their rights and using available services
- To mediate the orientation in legal issues to citizens and increase their legal awareness
- To alert the public administration and local authorities about legislative drawbacks and to lobby in favour of citizens

Characteristics:

This is a professional social service counselling, through which the citizens can solve problems in the following areas: social issues, labour and civil-law relationships, housing, family issues and interpersonal relations, consumer protection, proprietary relations, debt and other issues. Advice is provided through personal, telephone or e-mail consultations.

Statistics and personnel:

Number of clients: **1 050 (644 women, 335 men, 71 groups)**
Number of consultations: **1 148 (538 personal, 338 phone, 271 email, 1 correspondence)**
Number of queries: **1 754**

Number of clients – number of individual persons or groups of persons who used the service

Number of consultations – number of separate consultations; the time unit is 30 to 60 minutes

Number of queries – number of unique topics that were subjects of the consultations

Team: Mgr. Jana Klabanová, Mgr. Petr Osladil (quitted as of 31 Mar 2011), Mgr. Lenka Pavlíková, Mgr. Dagmar Klárová (since 1 Apr 2011), Marie Kletečková

5.2.4. Improvement of the FamilyLife

Mission:

Mission of the improvement of the family life program is to support a child's right to healthy and safe home in natural environment of his/her family.

Target group:

A family unable to provide a child with sufficient conditions and stimulation for his/her healthy development mostly due to unsatisfactory social situation.

Cíle:

- podpora rodiny při zajištění všech jejích funkcí
- vytvoření bezpečného prostředí pro zdravý vývoj dítěte
- posilování rodičovských kompetencí
- sociální stabilizace rodiny

Charakteristika:

Jde o terénní program intenzivní podpory rizikových rodin, které v některém ohledu selhávají v péči o děti a v nichž hrozí umístění dětí do ústavní výchovy nebo je dítě již umístěno. Cílem je podpora rodiny při zajištění všech jejích funkcí se záměrem vytvoření bezpečného prostředí pro zdravý vývoj dítěte. Program byl vytvořen s důrazem na včasné zachycení krizových a ohrožujících momentů v životě dítěte a jeho rodiny a možnost včasné intervence. Obsahem je dlouhodobá sociální práce s rodinou v jejím přirozeném prostředí.

Statistika a personální zajištění:

Počet rodin: 0
Počet intervencí: 0

V roce 2011 jsme nový program připravovali a jako sociální služba byl zaregistrován MHMP. Program byl vyvíjen v úzké spolupráci s OSPOD Prahy 12. Realizace programu začne v roce 2012.

Tým: Mgr. Jana Klabanová, Mgr. Renata Baxová, Mgr. Dagmar Klárová (od 1.3.2012), Mgr. Helena Krupková (od 1.3.2012)

5.3. Vzdělávací programy

Vedoucí vzdělávacích programů: Mgr. David Holý

Zástupce: Martina Hájková

Supervize: PhDr. Zdenko Matula

5.3.1. Program primární prevence

Poslání:

Posláním programu primární prevence Proxima Sociale, o.s. je předcházet vzniku a rozvoji rizikového chování, zejména užívání návykových látek, u žáků základních a středních škol.

Cíle:

- zprostředkovat a poskytnout žákům takové znalosti, dovednosti a postoje, které podporují zdravý životní styl
- pracovat takovou formou, aby tyto přednosti dokázali žáci uplatnit ve svém chování nejen v době realizace programu, ale i v budoucnu
- omezit u žáků pravděpodobnost vzniku a rozvoje rizikového chování, zejména užívání návykových látek

Objectives:

- Supporting family to ensure all its functions
- Creating safe home for healthy development of a child
- Building up parent skills
- Social stabilization of family

Characteristics:

An outreach program of intense support for families at risk who, in some way, fail to take care of children and are endangered by placing the children to institutional care or the children already were taken from them. The aim is to support the family to ensure all its functions and thus create safe home for healthy development of a child. The program was developed with emphasis on early detection of crisis and dangerous moments in the life of a child and his/her family and a possibility of early intervention. The program deals with a long-term social work with the family in its natural environment.

Statistics and personnel:

Number of families: 0
Number of interventions: 0

The new program was created and registered as a social service at Prague Municipal Government in 2011. The program was developed in close co-operation with OSPOD of Prague 12. The program implementation started in 2012.

Team: Mgr. Jana Klabanová, Mgr. Renata Baxová

5.3. Educational Programs

Manager of educational programs: Mgr. David Holý

Deputy manager: Martina Hájková

Supervisor: PhDr. Zdenko Matula

5.3.1. Primary Prevention Program

Mission:

Mission of the Proxima Sociale primary prevention program is to prevent the emergence and development of risk behaviours, particularly the use of addictive substances among the students of primary and secondary schools.

Objectives:

- To mediate and provide the students of primary schools with the knowledge, skills and attitudes that promote healthy lifestyle.
- To work in a manner that the students would be able to apply these qualities in their behaviour not only at the time of the program, but in the future as well.
- To reduce the likelihood of the development of risk behaviour among the students of primary schools, particularly the use of addictive substances.

Cílová skupina:

Jedná se o skupinu žáků 5. - 9. tříd základních škol, kteří nejsou, nebo není známo, že by byli ve větším rozsahu zasaženi užíváním návykových látek (nejsou akutně intoxikováni), nebo jiným souvisejícím rizikovým jevem (gambling, agresivita, rizikové sexuální chování) a je tak vhodná indikace programu primární prevence.

Charakteristika a popis služby:

Program se zaměřuje na podporu protektivních faktorů zdraví v bio-psycho-sociální rovině, zdravého životního stylu a omezování rizikových faktorů.

Program usiluje o:

- rozvoj sociálních dovedností
- rozvoj komunikativních dovedností
- rozvoj schopnosti navazovat zdravé vztahy mimo rodinu
- posílení schopnosti efektivně řešit konflikty
- posílení schopnosti čelit sociálnímu tlaku
- podpoření protidrogových postojů
- zprostředkování nabídek pozitivních alternativ trávení volného času
- poskytnutí objektivních informací a vytvoření povědomí o návykových látkách a nepříznivých důsledcích spojených s jejich užíváním
- pozitivní změnu v životě cílové skupiny

Lektoři programu pomocí interaktivních technik pracují s třídním kolektivem jako s uzavřenou skupinou, která má specifickou dynamiku. Program je realizován formou dvou až tří bloků v každé třídě v průběhu jednoho školního roku, dle konkrétní zakázky školy. Program je realizován na území hl. města Prahy. V roce 2011 jsme spolupracovali se základními školami **v lokalitách Prahy 4, 11, 12 a 13.**

Statistika a personální zajištění:

Počet základních škol: **14**
Počet tříd: **149**
Počet žáků: **2995**
Počet preventivních bloků: **236** dvouhodinových a **75** tříhodinových bloků
Počet vyučovacích hodin: **697** (1 hodina = 45 minut)

Tým: Mgr. David Holý, Helena Čechová, Martina Hájková, Bc. Lada Hajdíková, Bc. Alžběta Kačabová, DiS. (ukonč. k 26.11.2011), Adéla Koryntová, Jan Kratochvíl (ukonč. k 30.11.2011), Bc. Kateřina Mostová, Mgr. Julie Rozumková, Eliška Stárková, Bc. Nina Šeblová, Michal Šíp

5.3.2. Příměstské tábory

V srpnu 2011 se uskutečnil první ročník příměstských táborů Proxima Sociale, o.s. Tábor proběhl ve dvou týdenních turnusech:

8. – 12. srpen 2011 **Praha 12** – Klub Krok **8** dětí
15. – 19. srpen 2011 **Praha 13** – Klub JednaTrojka **11** dětí

Target group:

A group of students of 5th till 9th grade of primary schools that are not or are not known to be affected by using of addictive substance in massive extent (they are not in acute intoxication) or by other associated risk phenomenon (gambling, aggression, risk sexual behaviour) and thus they are suitable for primary prevention program.

Characteristics and description:

The program focuses on the promotion of protective health factors in the bio-psycho-social level, healthy lifestyle and reduction of the risk factors. The program strives for:

- the development of social skills
- the development of communication skills
- the development of the ability to build healthy relationships outside the family
- the strengthening of the ability to effectively resolve conflicts
- the strengthening of the ability to face social pressure
- the promotion of anti-drug attitudes
- the mediation of offers with positive recreational alternatives
- the provision of objective information and creation of awareness of the addictive substances and adverse consequences associated with their use
- the positive change in the life of the target group

Using interactive techniques, lecturers work with the class team as with a closed group, which has a specific dynamics. The program is implemented as two or three blocks in each class during one school year, according to the specific school contract.

The program is implemented in the area of Prague. In 2011 we have worked with primary schools **in the localities of Prague 4, 11, 12 and 13.**

Statistics and personnel:

Number of primary schools: **14**
Number of classes: **149**
Number of students: **2995**
Number of prevention blocks: **236 two-hour blocks and 75 three-hour blocks**
Number of educational hours: **697 (1 hour = 45 minutes)**

Team: Mgr. David Holý, Helena Čechová, Martina Hájková, Bc. Lada Hajdíková, Bc. Alžběta Kačabová, DiS. (quitted as of 26 Nov 2011), Adéla Koryntová, Jan Kratochvíl (quitted as of 30 Nov 2011), Bc. Kateřina Mostová, Mgr. Julie Rozumková, Eliška Stárková, Bc. Nina Šeblová, Michal Šíp

5.3.2. Off-city Camps

A first year of Proxima Sociale off-city camp took place in August 2011. The camp was organized in two one-week runs.

8 – 12 August 2011: **Prague 12** – Step Club: **8** children,
15 – 19 August 2011: **Prague 13** – JednaTrojka Club: **11** children.

V rámci celotáborové hry „Cesta do pravěku“ si děti vyzkoušely řadu výtvarných, sportovních a tábornických aktivit a podnikly několik výletů do přírody. Program byl koncipován tak, aby u dětí zábavnou formou podporoval především schopnost spolupráce a pozitivní sebehodnocení. Vzhledem k velmi příznivému ohlasu ze strany dětí i rodičů se připravuje další ročník příměstského tábora ve stejných lokalitách.

Tým: Martina Hájková, Bc. Lenka Čiháčková, Bc. Karolína Brabcová, Mgr. Ondřej Kačena, Tomáš Příhoda

5.3.3. Vnitřní vzdělávání

Program vnitřního vzdělávání je určen pro všechny zaměstnance Proxima Sociale, o.s. Probíhá jednou měsíčně mimo letní prázdninové měsíce. Přednášky na aktuální požadovaná témata jsou zajišťována zkušenými pracovníky Proxima Sociale, o.s. nebo externími lektory.

5.3.4. Stáže a praxe studentů

Poslání:

Posláním je spolupráce s vyššími a vysokými školami pro rozvoj oboru sociální práce.

Cíle:

- zprostředkování zkušenosti z poskytování sociálních služeb s následnou reflexí

Spolupráce:

VOŠ sociálně pedagogická a teologická - Jabok:	4 studenti – celkem 186 hod.
FF UK – Sociální práce:	1 studentka – 100 hod.
Vyšší odborná škola sociálně právní v Praze:	6 studentů – celkem 510 hod.
VOŠ MILLS, s.r.o.:	1 studentka – celkem 72 hod.
Střední odborná škola služeb:	1 studentka – 30 hod.
Pražská vysoká škola psychosociálních studií:	1 studentka – 150 hod.
Teologická fakulta České Budějovice:	2 studentky – celkem 80 hod.

Celkem **16** studentů ze **7** škol absolvovalo v Proxima Sociale, o.s. **1128** hodin praxe v různých typech sociálních služeb, především v nízkoprahových programech pro děti a mládež.

As a part of the camp game "Journey to prehistory" the children attended in many sport and camping activities and made several hikes to the outdoors. In an entertaining form the camp program was made with the aim to support the children's skills of teamwork and positive self-image. Based on a very positive response from the children as well as their parents an other year of the off-city camp is being prepared in the same localities.

Personnel: Martina Hájková, Bc. Lenka Čiháčková, Bc. Karolína Brabcová, Mgr. Ondřej Kačena, Tomáš Příhoda.

5.3.3. Internal Education

The internal education program is intended for all Proxima Sociale employees. It is implemented once a month (except for the summer holiday months). Lectures on up-to-date and on-demand topics are provided by experienced staff of Proxima Sociale or external trainers.

5.3.4. Students' Internships and Work Experience

Mission:

The mission of cooperation with colleges and universities is the development of social work discipline

Objectives:

- Mediation of experiences in providing social services with subsequent reflection

Cooperation:

Jabok College:	4 students – total of 186 hours
Department of Social Work – Charles University:	1 student – 100 hours
Higher School of Social Work in Prague:	6 students – total of 510 hours
Higher School MILLS, s.r.o.:	1 student – total of 72 hours.
Secondary school of services:	1 student – 30 hours
Prague University of Psychosocial Studies:	1 student – 150 hours
Faculty of theology, České Budějovice:	2 students – 80 hours

A total of **16** students from **7** schools have completed **1128** hours of work in Proxima Sociale, which involved various types of social service, particularly in drop-in programs for children and youth.

5.3.5. Dobrovolnický program

Poslání:

Posláním dobrovolnického programu Proxima Sociale, o.s. je:

- a) rozvoj osobnosti dobrovolníků prostřednictvím získávání zkušeností,
- b) zkvalitňování poskytovaných služeb prostřednictvím práce dobrovolníků.

Cíle:

- osobní rozvoj účastníků dobrovolnického programu
- získání zkušeností a nových kontaktů účastníků programu
- zvýšení kvality poskytovaných služeb
- pomoc rozvoji projektů firemního dobrovolnictví

Statistika:

Ve 3 akreditovaných programech (NZDM, Občanská poradna, Azylový byt) v roce 2011 působilo **6** dlouhodobých dobrovolníků. Celkově odpracovali dobrovolníci pro organizaci **412** hodin dobrovolné práce.

Všem dobrovolníkům děkujeme.

5.3.5. Volunteer Program

Mission:

Mission of the Proxima Sociale volunteer program is:

- a) Personal development of volunteers through gaining experience
- b) Improvement of offered services through the work of volunteers.

Objectives:

- Personal development of participants in the volunteer program
- Gaining experiences and new contacts of program participants
- Improvement of offered services
- Assisting in the development of corporate volunteering projects

Statistics:

A total of 6 long-term volunteers worked in the three accredited programs (drop-in clubs, Civic Advisory Centre, Sanctuary Accommodation) in 2011. In total the volunteers provided the organization with **412** hours of volunteer work.

We wish to thank all the volunteers.

6. Rozvoj programů a spolupráce | Program Development and Cooperation

Vedoucí rozvoje programů | Program development manager: Mgr. Renata Baxová

V roce 2011 se nám podařilo ve spolupráci s MČ Praha 12 obohatit spektrum poskytovaných služeb Proxima Sociale, o.s. o sanaci rodiny. Dobříšské o.s. Nezdi – Proxima Sociale ve spolupráci s plzeňským o.s. Ponton získalo dotaci z Individuálního projektu „Základní síť sociálních služeb ve Středočeském kraji“. Projekt je realizován v rámci služby Klub Terén na Dobříši od 1.7.2011 do 30.11.2013.

Spolupráce s městy a obcemi:

V roce 2011 jsme pokračovali ve spolupráci se všemi úřady městských částí Prahy, kde Proxima Sociale, o.s. působí, tj. Praha 9, 11, 12, 13 a 16 a též s hlavním městem Prahou. Dále jsme také spolupracovali s městy Mladá Boleslav, Dobříš a s Krajským úřadem Středočeského kraje. Na základě požadavku městské části Praha 10 Proxima Sociale, o.s. realizovala **Analýzu trávení volného času neorganizovaných dětí a mládeže ve vybraných lokalitách městské části Praha 10, konkrétně Vršovice, Strašnice a Malešice**. Materiál byl zadavatelem výrazně kladně hodnocen, dokončení analýzy ve zbývajících lokalitách Prahy 10 se předpokládá v průběhu roku 2012.

Plánování a koordinace služeb:

Aktivně jsme se účastnili procesu komunitního plánování rozvoje sociálních služeb a preventivních programů na lokální i krajské úrovni.

Regionální úroveň:

- Praha 9: Pracovní skupina pro komunitní plánování sociálních služeb
Pracovní skupina Prevence Praha 9
- Praha 11: Pracovní skupina pro prevenci sociálně patologických jevů Praha 11
- Praha 12: Komise pro koordinaci komunitního plánování sociálních služeb
Komise pro prevenci sociálně patologických jevů
Pracovní skupina Rodina, děti a mládež
Pracovní skupina Region Praha 12
- Praha 13: Koordinační skupina komunitního plánování sociálních služeb
Pracovní skupina Prevence Praha 13

Krajská úroveň:

- Hlavní město Praha: Pracovní skupina pro plánování sociálních služeb
Pracovní skupina pro financování sociálních služeb
Protidrogová komise Rady HMP
Pracovní skupina primární prevence PK RHMP

Oborová spolupráce:

- Asociace občanských poraden
- Asociace poskytovatelů sociálních služeb
- Česká asociace streetwork

In cooperation with Prague 12 Municipality we managed to expand the range of Proxima Sociale services by Improvement of the Family Life program in 2011. NEZDI – Proxima Sociale civic association from Dobris in cooperation with Ponton civic association from Plzen received grant from Individual project called "Basic network of social services in Central Bohemia region". The project is being implemented as a part of the service of Teren club in Dobris from 1 Jul 2011 till 30 Nov 2013.

Cooperation with cities and municipalities: In 2011 we continued in cooperation with all the authorities of the Prague Municipal Districts where Proxima Sociale is active, i.e. with Prague 9, 11, 12, 13 a 16 and also the Capital City of Prague. Furthermore we cooperated with the cities of Mlada Boleslav, Dobris and with county council of Central Bohemia region. Based on a request made by the Prague 10 Municipality Proxima Sociale made an Analysis of Leisure Time Activities of Unorganized Children and Youth in Selected Localities of Prague 10 City District, namely in Vršovice, Strašnice and Malešice. The Municipality strongly appreciated the material; completion of the analysis in other Prague 10 localities is planned for 2012.

Service planning and coordination: We took active part in the process of community planning of social services and prevention programs development on local as well as regional level:

Local level:

- Praha 9: Working group for community planning of social services
Prevention working group Prague 9
- Praha 11: Working group for prevention of socially-pathological phenomena, Prague 11
- Praha 12: Committee for coordination of social services community planning,
Committee for prevention of socially-pathological phenomena
Working group Family, Children and Youth
Working group Region Prague 12
- Praha 13: Coordination group of social services community planning
Prevention working group Prague 13

Regional level: Capital City of Prague:
Working group for planning of social services
Working group for financing of social services
Anti-drug committee of Capital City of Prague Council
Working group for primary prevention PK RHMP

Professional Cooperation:

- Association of Civic Advisory Centres
- Association of Social Service Providers
- Czech Streetwork Association

7. Individuální projekt | Individual Project



evropský
sociální
fond v ČR



EVROPSKÁ UNIE



OPERAČNÍ PROGRAM
LIDSKÉ ZDROJE
A ZAMĚSTNANOST

PODPORUJEME
VAŠI BUDOUCNOST
www.esfcr.cz

V roce 2011 navázalo o.s. Nezdi – Proxima Sociale úzkou spolupráci s o.s. Ponton sídlícím v Plzni a společně se od **1.7.2011** podílejí na **realizaci zakázky nízkoprahová zařízení pro děti a mládež (15 - 26 let) v okrese Příbram** v rámci Individuálního projektu „Základní síť sociálních služeb ve Středočeském kraji“. Smluvním dodavatelem zakázky pro Středočeský kraj je o.s. Ponton, které provozuje nízkoprahový klub pro děti a mládež „Bedna“ v Příbrami. O.s. Nezdi - Proxima Sociale, které provozuje nízkoprahový klub pro děti a mládež „Terén“ na Dobříši, je subdodavatelem Pontonu. Tato dvě sdružení jsou jedinými poskytovateli poptávané služby pro danou cílovou skupinu v okrese Příbram

Monitorovací období:
červenec – září 2011
říjen – prosinec 2011

Celkem podpořených osob:
35
82

Projekt je prostřednictvím Individuálního projektu „Základní síť sociálních služeb ve Středočeském kraji“ financován z OP LZZ, reg. č. CZ.1.04/3.1.00/05.00021 – 611.

Nezdi – Proxima Sociale established a close cooperation with Ponton civic association from Plzen in 2011 and together they have worked to make to order of drop-in facilities for children and youth in Příbram district, within an Individual project of “Basic network of social services in Central Bohemia region”. Ponton, which runs a “Bedna” drop-in club for children and youth in Příbram, is a contractual provider of the order for Central Bohemia county council. Nezdi - Proxima Sociale, which runs a “Terén” drop-in club for children and youth in Dobříš, is Ponton’s subcontractor. The two civic associations are the only providers of the demanded service for the relevant target group in Příbram district.

Time period	a total of persons throughout the project implementation
MZ no.1: 07 - 09/2011	35
MZ no.2: 10 - 12/2011	82

As an Individual project of Basic network of social services in Central Bohemia region the project is financially covered from OP LZZ, reg. no. CZ.1.04/3.1.00/05.00021 – 611.

8. Orgány sdružení | Association Authorities

- **Valné shromáždění:** Proxima Sociale, o.s. má v současné době **19** členů.
O.s. Nezdi – Proxima Sociale má v současné době **11** členů.
- **Výkonná rada Proxima Sociale, o.s. je zároveň Radou o.s. Nezdi – Proxima Sociale:**

Předseda: Mgr. Michal Vokurka	Člen: Mgr. Filip Hajný
Místopředseda: Mgr. Klára Línková	Člen: Ing. Jana Vohralíková
Tajemník: PhDr. Gabriela Hendlová	
- **Kontrolní komise:** Ing. Monika Novotná, Mgr. Jindřich Racek, Ladislav Rokos

Podpora programů

Podpora programů Proxima Sociale, o.s. je zároveň podporou programů o.s. Nezdi – Proxima Sociale.

Účetnictví: Jiří Fiřt	Mzdové účetnictví: Zdena Kühnelová
Správa IT: Jakub Štajner	Ekonom: Ludmila Borovková
Supervize řízení: PaedDr. Martina Těmínová	Ředitel: Ing. Ivo Kačaba
Technicko-hospodářský pracovník: Martin Smiško	

Odborná způsobilost

- **Státní:**
 - Certifikát MŠMT ČR na Program specifické primární prevence užívání návykových látek, poskytovaný v rámci školní docházky
 - Řádná akreditace MŠ ČR pro Probační program Proxima Sociale
 - Akreditace MV ČR pro výkon dobrovolnické služby
 - Akreditace MPSV ČR pro sociálně právní ochranu dětí
- **Oborová:**
 - Potvrzení Asociace občanských poraden o poskytování vysoce kvalitní služby v souladu se standardy kvality občanských poraden AOP
 - Osvědčení o úspěšném absolvování hodnocení kvality České asociace streetwork pro:
 - * Nízkoprahové zařízení pro děti a mládež Krok
 - * Nízkoprahové zařízení pro děti a mládež Jižní pól
 - * Nízkoprahové zařízení pro děti a mládež Klub Radotín
 - * Terénní programy Praha 11
 - * Terénní programy Praha 12

Kontroly

- **Magistrát hlavního města Prahy - odbor kontrolních činností**

• General Meeting:

Proxima Sociale has currently **19** members
Nezdi – Proxima Sociale has currently **11** members.

• Executive Council of Proxima Sociale is a Council of Nezdi – Proxima Sociale at the same time:

Chairman: Bc. Michal Vokurka
Vice Chairman: Mgr. Klára Línková
Secretary: PhDr. Gabriela Hendlová
Member: Mgr. Filip Hajný
Member: Ing. Jana Vohralíková

• Control Committee: Ing. Monika Novotná, Mgr. Jindřich Racek, Ladislav Rokos

Program Support

Program support of Proxima Sociale is a program support of Nezdi – Proxima Sociale at the same time.

Accounting: Jiří Fiřt
Payroll: Zdena Kühnelová
Technology and economy: Martin Smiško
IT administration: Jakub Štajner
Economist: Ludmila Borovková
Director: Ing. Ivo Kačaba

Professional Competence

National:

- Certificate of the MEYS CR for the Program of specific primary prevention of the use of addictive substances, provided at schools
- Professional accreditation by the MJ CR for the Proxima Sociale Probační program
- Accreditation by the MI CR for the performance of volunteer services
- Accreditation by MoLSA CR for social and legal protection of children

Professional:

- Confirmation of the Association of Civic Advisory Centres to provide high quality services in line with the ACAC quality standards
- Certificate of successful completion of quality assessment by the Czech Streetwork Association for:
 - * The Step Drop-in Club facilities for children and youth
 - * The South Pole Drop-in Club facilities for children and youth
 - * The Radotín Drop-in Club facilities for children and youth
 - * Outreach programs in Prague 11
 - * Outreach programs in Prague 12

Controls

- **Prague City Hall - controlling activity department**

9. Finanční zpráva a výrok auditora | Financial report and Auditor's statement

9.1. Proxima Sociale, o.s.

9.1.1. Náklady a výnosy | Expenses and Revenues

Náklady | Expenses

Mzdové náklady - hrubé mzdy Payroll - gross earnings	6 257 521,00
Zákonné sociální a zdravotní pojištění Statutory social and health insurance	2 041 648,00
Zákonné pojištění zaměstnanců Mandatory employee insurance	25 635,00
Kancelářské potřeby Office supplies	44 760,40
Výtvarné potřeby Art supplies	44 351,00
Hyg. a úklid. prostředky Cleaning and hygienic supplies	12 074,00
Pořízení (DDHM a DDNM) Acquisition of fixed tangible assets	399 477,00
Spotřební materiál Supplies	89 283,00
Pohonné hmoty a náplně Fuel	41 247,00
Potraviny Food	56 428,00
Odborná literatura Professional literature	4 684,00
Nákup zboží Purchases of goods	18 167,00
Energie Energy	433 761,91
Opravy, údržba Repairs and maintenance	167 400,20
Propagace, tisk, www Advertising, printing, www	45 185,00
Cestovné Travel	77 840,72
Telefony Telephone charges	90 180,68
Poštovné Postage	3 657,00
Ostatní spoje (internet, TV, rádio) Other communications (Internet, TV, Radio)	33 689,00
Nájem a služby spojené s nájmem Rent + other related services	333 678,00
Expertní služby, honoráře externistů Expert services, external fees	374 892,20
Vzdělávání (kurzy, školení) Education (tuitions, seminars)	68 691,00
Supervize Supervision	59 550,00
Pojištění Insurance	57 559,00
Členské příspěvky - poskytnuté Membership fees - granted	14 196,00
Bankovní služby Bank charges	11 194,15
Ostatní poplatky a daně Other fees and taxes	11 982,00

Celkem | Total

10 818 732,26

Výnosy | Revenues

Ministerstvo práce a sociálních věcí ČR Ministry of Labour and Social Affairs	5 293 000,00
Ministerstvo vnitra ČR Ministry of Interior	12 000,00
Ministerstvo školství, mládeže a tělovýchovy ČR Ministry of Education, Youth and Sports	254 000,00
Magistrát HMP - sociální odbor Prague City Hall - Department of Social work	942 800,00
Magistrát HMP - protidrogová prevence Prague City Hall - Drug prevention	275 000,00
Magistrát HMP - volný čas Prague City Hall - Leisure activities	440 000,00
Magistrát HMP - prevence kriminality Prague City Hall - Criminality prevention	767 167,00
Magistrát HMP / MČ P11 - sociální (tzv. V.dotační prog.) Prague City Hall - Soc. Dept. (Subsidy program V.) through MD P11	266 000,00
Magistrát HMP / MČ P12 - sociální (tzv. V.dotační prog.) Prague City Hall - Soc. Dept. (Subsidy program V.) through MD P12	160 000,00
Magistrát HMP / MČ P13 - sociální (tzv. V.dotační prog.) Prague City Hall - Soc. Dept. (Subsidy program V.) through MD P13	150 000,00
Magistrát HMP / MČ P16 - sociální (tzv. V.dotační prog.) Prague City Hall - Soc. Dept. (Subsidy program V.) through MD P16	24 200,00
MČ Praha 9 Municipal District of Prague 9	50 000,00
MČ Praha 10 Municipal District of Prague 10	98 244,00
MČ Praha 11 Municipal District of Prague 11	160 000,00
MČ Praha 12 Municipal District of Prague 12	222 700,00
MČ Praha 13 Municipal District of Prague 13	484 572,00
MČ Praha 16 Municipal District of Prague 16	28 000,00
Statutární město Mladá Boleslav Mladá Boleslav Municipality	148 500,00
Město Dobříš Dobříš Municipality	35 000,00
AOP (Asociace občanských poraden) AOP (Civic Advisory Centers Association)	82 805,00
Nadace VIA / T-Mobile VIA Foundation/ T-Mobile	130 172,00
ČSOB ČSOB	54 519,03
PERSONA GRATA v.o.s. PERSONA GRATA v.o.s.	120 000,00
ČAS ČAS - Czech Streetwork Association	9 765,00
Preventivní programy na ZŠ Prevention programs for primary schools	576 525,00
Členské příspěvky - přijaté Membership fees - received	1 600,00
Příjem od klientek - azylový byt Revenue from clients - sanctuary accomodation	94 160,00
Úroky z bankovního účtu Interest on bank account	410,61
Pronájem zkušeben Rent - testing area	17 420,00
Tržby za prodané zboží Revenues from goods sold	17 838,00

Know-how, metodické vedení, další služby Know-how, policy guidance and other services	56 550,00
Přijaté peněžité dary Cash gift receipts	4 000,00
Půjčovna volnočasového vybavení Leisure equipment rental	7 585,00
Spoluúčast - zájmové aktivity Participation – interest activities	24 640,00
Ostatní příjmy Other revenues	10 218,00

Celkem | Total **11 019 390,64**

HOSPODÁŘSKÝ VÝSLEDEK | ECONOMIC RESULT *) 200 658,38

*) Výsledek hospodaření za rok 2011 bude použit na uhrazení ztrát z hospodaření v minulých účetních obdobích. | 2011 profit will be used partially to cover the loss in previous accounting periods.

9.1.2. Výkaz zisku a ztráty | Profit and Loss Statement

Náklady | Expenses

spotřebované nákupy Completed purchases	1.144.233,31
služby Services	1.312.322,80
osobní náklady Personal expenses	8.324.804,00
daně a poplatky Fees and taxes	11.982,00
ostatní náklady Other expenses	25.390,15
Náklady celkem Total	10.818.732,26

Výnosy | Revenues

tržby za vlastní výkony a zboží Proceeds from services and goods	1.083.307,00
ostatní výnosy (úroky) Other revenues (interests)	410,61
prodej majetku, opr. položky Selling of property, adjusting items	2.000,00
přijaté příspěvky Fees received	2.438.173,03
provozní dotace Operational grants	7.495.500,00
Výnosy celkem Total	11.019.390,64

Výsledek hospodaření po zdanění | Net income **200.658,38**

9.1.3. Rozvaha | Balance Sheet

Aktiva | Assets

A. Dlouhodobý majetek A. Long-term property	
dlouhodobý finanční majetek Long-term financial property	30.000,00
B. Krátkodobý majetek B. Short-term property	
pohledávky Claims	424.746,84
krátkodobý finanční majetek Short-term financial property	2.948.883,90
jiná aktiva Other assets	7.434,00
Aktiva celkem Total	3.412.064,74

Pasiva | Liabilities

A. Vlastní zdroje A. Internal resources	
jmění Property	1.953.618,13
výsledek hospodaření Net income	200.658,38
B. Cizí zdroje B. External resources	
krátkodobé závazky celkem Total short-term liabilities	1.156.277,26
jiná pasiva Other liabilities	101.510,97
Pasiva celkem Total	3.412.064,74

ZPRÁVA NEZÁVISLÉHO AUDITORA o ověření řádné účetní závěrky za rok 2011

Ověřovaná firma:

Obchodní jméno: Proxima Sociale (občanské sdružení)
Sídlo: Praha 4 - Modřany, Rakovského 3138
Identifikační číslo: 49625624

Ověřovatel:

Jméno a příjmení auditora: Ing. Karel Hodinář
Sídlo: Praha 5, Pod Fialkou 8
Č. osvědčení auditora: 0574

Zpráva auditora o ověření roční účetní závěrky

Ověřil jsem účetní závěrku k 31. 12. 2011 občanského sdružení **Proxima Sociale** za období od 1. ledna 2011. Za sestavení této účetní závěrky je zodpovědné vedení občanského sdružení Proxima Sociale. Mým úkolem je vydat na základě provedeného auditu výrok k této účetní závěrce. Ověření účetní závěrky bylo ukončeno 9.5.2012 sepsáním této zprávy.

Audit jsem provedl v souladu se zákonem o auditorech a Mezinárodními auditorskými standardy a souvisejícími aplikačními doložkami Komory auditorů České republiky. Tyto standardy vyžadují, aby auditor naplánoval a provedl audit tak, aby získal přiměřenou jistotu, že účetní závěrka neobsahuje významné nesprávnosti. Audit zahrnuje výběrovým způsobem provedené ověření úplnosti a průkaznosti částek a informací uvedených v účetní závěrce. Audit též zahrnuje posouzení použitých účetních metod a významných odhadů provedených vedením a dále zhodnocení vypovídací schopnosti účetní závěrky. Jsem přesvědčen, že provedený audit poskytuje přiměřený podklad pro vyjádření výroku auditora.

Při ověřování účetní závěrky jsem nezjistil žádné skutečnosti, které by naznačovaly, že účetní záznamy, na základě kterých byla účetní závěrka sestavena, nebyly úplné, průkazné a správné ve všech významných souvislostech.

Výrok: Bez výhrad

Podle mého názoru účetní závěrka podává ve všech významných ohledech věrný a poctivý obraz aktiv, pasiv a finanční situace občanského sdružení Proxima Sociale k 31. 12. 2011 a nákladů, výnosů a výsledku hospodaření za období od 1. ledna 2011 do 31. prosince 2011, v souladu s účetními předpisy platnými v České republice.

Praha dne 9.5.2012

Ing. Karel Hodinář
Auditor, osvědčení č. 0574



9.2. o.s. Nezdí - Proxima Sociale

9.2.1. Náklady a výnosy | Expenses and Revenues

Náklady | Expenses

Mzdové náklady - hrubé mzdy Payroll - gross earnings	554 919,00
Zákonné sociální a zdravotní pojištění Payroll - gross earnings	169 539,00
Zákonné pojištění zaměstnanců Mandatory employee insurance	929,00
Kancelářské potřeby Office supplies	13 086,49
Výtvarné potřeby Art supplies	5 307,00
Hyg. a úklid. prostředky Cleaning and hygienic supplies	1 626,01
Pořízení (DDHM a DDNM) Acquisition of fixed tangible assets	37 710,40
Spotřební materiál Supplies	15 013,00
Potraviny Food	609,00
Energie Energy	12 615,86
Opravy, údržba Repairs and maintenance	49 850,00
Propagace, tisk, www Advertising, printing, www	20 200,00
Cestovné Travel	10 005,00
Telefony Telephone charges	2 808,19
Poštovné Postage	528,00
Expertní služby, honoráře externistů Expert services, external fees	35 245,00
Vzdělávání (kurzy, školení) Education (tuitions, seminars)	9 100,00
Supervize Supervision	7 500,00
Pojištění Insurance	6 436,00
Bankovní služby Bank charges	2 151,00
Ostatní poplatky a daně Other fees and taxes	136,00

Celkem | Total **955 313,95**

Výnosy | Revenues

Ministerstvo práce a sociálních věcí ČR Ministry of Labour and Social Affairs	200 000,00
Ponton, občanské sdružení - subdodavatelství v rámci Individuálního projektu Středočeského kraje Ponton, civic association - project subcontracting	689 527,00
NROS - Pomozte dětem NROS - Help the Children	13 265,00
Město Dobříš Dobříš Municipality	75 000,00
Příjmy z pronájmu Rent	4 800,00
Úroky z bankovního účtu Interest on bank account	26,09

Celkem | Total **982 618,09**

HOSPODÁŘSKÝ VÝSLEDEK | ECONOMIC RESULT

27 304,14

9.2.2. Výkaz zisku a ztráty | Profit and Loss Statement

Náklady | Expenses

spotřebované nákupy Completed purchases	85.968,04
služby Services	141.672,19
osobní náklady Personal expenses	725.387,00
daně a poplatky Fees and taxes	136,00
ostatní náklady Other expenses	2.150,72
Náklady celkem Total	955.313,95

Výnosy | Revenues

tržby za vlastní výkony a zboží Proceeds from services and goods	4.800,00
ostatní výnosy (úroky) Other revenues (interests)	26,09
přijaté příspěvky Fees received	88.265,00
provozní dotace Operational grants	889.527,00
Výnosy celkem Total	982.618,09
Výsledek hospodaření po zdanění Net Income	27.304,14

9.2.3. Rozvaha | Balance Sheet

Aktiva | Assets

A. Dlouhodobý majetek A. Long-term property	
dlouhodobý hmotný majetek Long-term material property	118.073,00
dlouhodobý finanční majetek Long-term financial property	-50.000,00
oprávky k dlouhodobému majetku Depreciation of long-term property	-118.073,00
B. Krátkodobý majetek B. Short-term property	
pohledávky Claims	37.821,95
krátkodobý finanční majetek Short-term financial property	214.983,95
jiná aktiva Other assets	1.255,00
Aktiva celkem Total	204.060,90

Pasiva | Liabilities

A. Vlastní zdroje A. Internal resources	
B. Cizí zdroje B. External resources	
krátkodobé závazky celkem Total short-term liabilities	38.711,00
jiná pasiva Other liabilities	144.811,00
Pasiva celkem Total	204.060,90

9.2.4. Výrok auditora | Auditor's Statement

ZPRÁVA NEZÁVISLÉHO AUDITORA

za rok 2011

Ověřovaná firma:

Účetní jednotka: o.s. Nezdí - Proxima Sociale
Právní forma: občanské sdružení
Sídlo účetní jednotky: Dobříš 1, Jáchymovská 1869
Statutární zástupce: Ing. Ivo Kačaba, ředitel
IČO: 22665676
DIČ: CZ22665676
Registrace: Ministerstvo vnitra, čj.VS/1-1/68 299/07 - R

Auditor:

Auditor: Ing. Karel Hodinář
Sídlo auditora /společnosti: Praha 5, Pod Fialkou 8
Číslo osvědčení Komory auditorů ČR: 0574
IČO: 15075192
DIČ: CZ470102042

Zpráva auditora o ověření roční účetní závěrky

Ověřil jsem účetní závěrku k 31. 12. 2011 občanského sdružení **o.s. Nezdí - Proxima Sociale** za období od 1. ledna 2011. Za sestavení této účetní závěrky je zodpovědné vedení občanského sdružení o.s. Nezdí - Proxima Sociale. Mým úkolem je vydat na základě provedeného auditu výrok k této účetní závěrce. Ověření účetní závěrky bylo ukončeno 8. 5.2012 sepsáním této zprávy.

Audit jsem provedl v souladu se zákonem o auditorech a Mezinárodními auditorskými standardy a souvisejícími aplikačními doložkami Komory auditorů České republiky. Tyto standardy vyžadují, aby auditor naplánoval a provedl audit tak, aby získal přiměřenou jistotu, že účetní závěrka neobsahuje významné nesprávnosti. Audit zahrnuje výběrovým způsobem provedené ověření úplnosti a průkaznosti částek a informací uvedených v účetní závěrce. Audit též zahrnuje posouzení použitých účetních metod a významných odhadů provedených vedením

2

a dále zhodnocení vypovídací schopnosti účetní závěrky. Jsem přesvědčen, že provedený audit poskytuje přiměřený podklad pro vyjádření výroku auditora.

Při ověřování účetní závěrky jsem nezjistil žádné skutečnosti, které by naznačovaly, že účetní záznamy, na základě kterých byla účetní závěrka sestavena, nebyly úplné, průkazné a správné ve všech významných souvislostech.

Výrok: Bez výhrad

Podle mého názoru účetní závěrka podává ve všech významných ohledech věrný a poctivý obraz aktiv, pasiv a finanční situace občanského sdružení o.s. Nezdí - Proxima Sociale k 31. 12. 2011 a nákladů, výnosů a výsledku hospodaření za období od 1. ledna 2011 do 31. prosince 2011, v souladu s účetními předpisy platnými v České republice.

Praha dne 8. 5. 2012

Ing. Karel Hodinář
Auditor, osvědčení č. 0574



3

10. Poděkování | Appreciation

Děkujeme za podporu a spolupráci:

Veřejné zdroje:

Ministerstvo práce a sociálních věcí ČR
Ministerstvo školství, mládeže a tělovýchovy ČR
Ministerstvo vnitra ČR
Magistrát hlavního města Prahy
Krajský úřad Středočeského kraje
Evropský sociální fond Operační program Lidské zdroje a zaměstnanost
Statutární město Mladá Boleslav
Město Dobříš
MČ Praha 9
MČ Praha 10
MČ Praha 11
MČ Praha 12
MČ Praha 13
MČ Praha 16

Nadační zdroje:

Nadace VIA (Fond T-Mobile)
Sbírka Pomozte dětem (Nadace rozvoje občanské společnosti a Česká televize)
Nadace Vodafone Česká republika

Oborové zdroje:

Asociace občanských poraden
Česká asociace streetwork

Firemní zdroje:

Československá obchodní banka, a.s.
Nestlé Česko s.r.o.
Persona Grata v.o.s.
GE Volunteers ELFUN, o.s.
Gorenje Real spol. s r.o.
KOMPAKT s.r.o.



Appreciation

Thanking you for your support and cooperation:

Public support :

Ministry of Labour and Social Affairs
Ministry of Education, Youth and Sports
Ministry of Interior
Prague City Hall
Central Bohemia County
European Social Fund, Human Resources and Employment OP
Mlada Boleslav Municipality
Dobris Municipality
Municipal District of Prague 9
Municipal District of Prague 10
Municipal District of Prague 11
Municipal District of Prague 12
Municipal District of Prague 13
Municipal District of Prague 16

Foundation Support:

VIA Foundation (T-Mobile Fund)
Help the Children Collection (Civil Society Development Foundation and Czech Television)
Vodafone Czech Republic Foundation

Professional Support:

Association of Civic Advisory Centres
Czech Streetwork Association

Corporate Support:

Československá obchodní banka, a.s.
Nestlé Česko s.r.o.
Persona Grata v.o.s.
GE Volunteers ELFUN, o.s.
Gorenje Real spol. s r.o.
KOMPAKT s.r.o.

Jmenovitě bychom dále chtěli poděkovat za pomoc:

Nad'a Wolfová, Mgr. Jaroslav Polívka, JUDr. Věra Horáková, Mgr. Jaroslav Meiša, Eva Marvanová, Mgr. Lenka Mašková, Mgr. Filip Hajný, Ing. Michal Chylík, Michal Škapa, Petr Bartoš, Mgr. Martina Zimmermannová, Ing.Arch. Anna Jirousková, Jakub Štajner, Lukáš Wimmer, P. Vladimír Novák, Jan Kroupa, Míla z Hellu, Mystic, Foggy Fogosh, Gamby, Mgr. Martina Brzobohatá, Matěj Stoullil, PhDr. Rudolf Šmíd, Diana Románová, Bc. Zuzana Lovišková, Mgr. Blanka Švarcová, Petra Jirkalová, MUDr. Iva Jaklová, Mgr. Ivana Bednářová

Spolupráce:

European Federation for Street Children - Brussels, Jugendclub Burgwedel – Hamburg, Kent Youth Service – UK, European Partnership for Democracy – Brussels, FF UK Praha - katedra sociální práce, 3. LK UK Praha - Ústav dětí a mládeže, VOŠ JABOK a ETF UK, Acorus, o.s., České duly o.s., o.s. Internetporadna.cz, KC Zahrada, YMCA Praha, o.s. Prev-Centrum, o.s. Sananim, Semiramis o.s., Drop In, o.p.s., Ponton, občanské sdružení, Charita Nový Knín, Hestia, o.s., Centrum pro komunitní práci střední Čechy, Pedagogicko – psychologická poradna pro Prahu 11 a 12, Středisko výchovné péče pro děti a mládež Modřany, Městská policie HMP, Harfica, Manhattan Real Estate Management, s.r.o., Župan, školní klub Klíč ZŠ Radotín, Kulturní středisko Dobříš, Pražské centrum primární prevence, HoSt -Home Start ČR, Potravinová banka Praha, o.s.

Mediální spolupráce:

Finanční noviny.cz – Ekonomický server ČTK, Internet poradna, Radio 1, Časopis Devítka Prahy 9, Časopis Klíč Prahy 11, Noviny Prahy 12, Časopis STOP Prahy 13, Noviny Prahy 16, Dobříšské listy, Příbramský deník, Boleslavan, Media Fax – Jiří Schott.

Dále děkujeme všem, kteří nám pomáhali připravovat a realizovat naše programy a akce, podpořili nás sponzorsky, pomohli nám dobrou radou nebo jinak přispěli k realizaci našeho poslání a cílů.

Děkujeme za pomoc a těšíme se na další spolupráci!

We would also like to express our personal appreciation to:

Nad'a Wolfová, Mgr. Jaroslav Polívka, JUDr. Věra Horáková, Mgr. Jaroslav Meiša, Eva Marvanová, Mgr. Lenka Mašková, Mgr. Filip Hajný, Ing. Michal Chylík, Michal Škapa, Petr Bartoš, Mgr. Martina Zimmermannová, Ing.Arch. Anna Jirousková, Jakub Štajner, Lukáš Wimmer, P. Vladimír Novák, Jan Kroupa, Míla z Hellu, Mystic, Foggy Fogosh, Gamby, Mgr. Martina Brzobohatá, Matěj Stoullil, PhDr. Rudolf Šmíd, Diana Románová, Bc. Zuzana Lovišková, Mgr. Blanka Švarcová, Petra Jirkalová, MUDr. Iva Jaklová, Mgr. Ivana Bednářová

Cooperation:

European Federation for Street Children - Brussels, Jugendclub Burgwedel – Hamburg, Kent Youth Service – UK, European Partnership for Democracy – Brussels, FF UK Praha – social work department, Third Faculty of Medicine of Charles University in Prague – Children and Youth Institute, JABOK College and ETF UK (Protestant Theological Faculty of Charles University), Acorus civic association, České duly civic association, Internetporadna.cz civic association, Cultural Centre Zahrada, YMCA Prague, Prev-Centrum civic association, Sananim civic association, Semiramis civic association, Drop In, o.p.s., Ponton civic association, Nový Knín Charity, Hestia civic association, Centre for Community Work In Central Bohemia, Pedagogically-psychological advisory centre in Prague 11 and 12, Centre of pedagogical care for children and youth Modřany, Capital Prague Police Department, Harfica, Manhattan Real Estate Management, s.r.o., Župan, school club Klíč Radotín primary school, Dobříš cultural centre, Prague centre of primary prevention, HoSt -Home Start ČR, Food Bank Prague civic association

Media cooperation

Finanční noviny.cz – Economical server of Czech News Agency, Internet advisory centre, Radio 1, Devítka magazine in Prague 9, Klíč magazine in Prague 11, Prague 12 Newspaper, STOP magazine in Prague 13, Prague 16 Newspaper, Dobříš Daily, Příbram Daily, Boleslavan, Media Fax – Jiří Schott.

Furthermore we thank to all those, who helped us to prepare and implement our programs and events, who sponsored us, who helped us with a good advice or otherwise contributed to fulfilling our mission and aims.

We appreciate the help and look forward to further cooperation.

11. Kontakty | Contacts

KANCELÁŘ:

název: **Proxima Sociale, o.s.**
sídlo: Rakovského 3138, 143 00 Praha 12 - Modřany
tel./fax: 241 770 232
email: office@proximasociale.cz
web: www.proximasociale.cz

registrace: MV ČR; č.j.: VS/1 - 22 928/93 - R,
ze dne 27. 12. 1993

IČ: 496 25 624
banka: Komerční banka, a.s.,
Václavské náměstí 42, Praha 1
č. účtu: 35-5842040247/0100

PRAHA 11 Klub Jižní pól

Brandlova 1639/6
148 00 Praha 11 - Chodov
tel.: 775 610 451
email: jiznipol@proximasociale.cz

PRAHA 12 Komunitní centrum Krok

Rakovského 3138
143 00 Praha 12 - Modřany
tel./fax: 241 770 232
email: krok@proximasociale.cz

PRAHA 13 Klub JednaTrojka

K Zahrádkám 1865/11
155 00 Praha 13 - Stodůlky
tel.: 775 610 002
email: jednatrojka@proximasociale.cz

Terénní programy v Praze 13

Borovanského 2205/8
155 00 Praha 13 - Velká Ohrada
tel.: 775 610 002
email: t13@proximasociale.cz

PRAHA 16 Klub Radotín

Loučanská 1112/9
153 00 Praha 16 - Radotín
tel.: 731 847 788
email: radotin@proximasociale.cz

MLADÁ BOLESLAV Klub Činžák

Havlíčková 787/5
293 49 Mladá Boleslav
tel.: 775 060 041
email: boleslav@proximasociale.cz

DOBŘÍŠ Klub Terén *)

Jáchymovská 1869
263 01 Dobříš
tel.: 777 821 410
email: dobris@proximasociale.cz

*) (o.s. Nezdi - Proxima Sociale)

Finanční podpora



PODPORUJEME
VAŠI BUDOUCNOST
www.esfcr.cz



MINISTERSTVO VNITRA
ČESKÉ REPUBLIKY



Dobruška



Věcná podpora

