



úroční zpráva  
2008

**PROXIMA  
SOCIALE**

úvodní slovo	01
poslání a cíle	02
historie organizace	03
mapa	04
organizační struktura	05
nízkoprahové programy	07 - 11
programy pro dospělé osoby	13 - 15
preventivní a probační programy	17
dobrovolníci a praxe studentů	19
mezinárodní spolupráce	20 - 21
projekt My jsme tady také!	21
aktivity pro veřejnost	23
zaměstnanci rok 2008	24
finanční zpráva 2008	25
poděkování	26
spolupráce	27
kontakty a odborná způsobilost	28



Vážení čtenáři této výroční zprávy, milí kolegové a přátelé,

dovoluji mi opět po roce shrnout aktivity občanského sdružení Proxima Sociale, o.s. a jeho poskytovaných služeb. Rok 2008 byl pro nás velmi náročný.

Důležitým momentem tohoto roku byl fakt, že jsme ho skoro celý přežili bez pomoci Evropské unie, jejíž darů jsme využívali v předchozích dvou letech. Bohužel se ukázalo, že finanční prostředky z evropských zdrojů jsou nedílnou součástí rozpočtu, a to zejména při financování některých našich činností. Na základě nemožnosti získat finance na podporu jedné z našich aktivit (Job klub) jsme byli nuceni v září tuto službu po několika letech dočasně uzavřít. Naštěstí boj o přežití naše další služby vyhrály a my je můžeme nabídnout uživatelům i v roce letošním.

Důležitým počinem v roce 2008 bylo dopracování strategického plánu organizace, který nám pomohl ukázat jasnější směřování činnosti našeho sdružení. Jednou z nich bylo převzetí nízkoprahového klubu pro děti a mládež Klub Radotín, který se stal nedílnou součástí naší organizační struktury. Nejen, že se podařilo získat finanční prostředky pro tento klub, ale také se nám povedlo uspět v hodnocení kvality České asociace streetwork. Nízkoprahové programy se svou působností rozšířily i do městské části Prahy 13, která nás požádala o poskytování terénních programů pro děti a mládež ve svých ulicích. Za úspěch také považuji získání stabilnějšího zázemí pro matky s dětmi, které využívají azylový byt. Do rekonstrukce a zvelebování bytu a jeho okolí se zapojili s velkou vervou nejen pracovníci našeho sdružení, ale také zaměstnanci ČSOB, kteří věnovali jeden ze svých pracovních dnů této bohužel činnosti.

Rok 2008 je za námi a já věřím, že nejen letošní rok, ale i budoucí léta budou pro naši organizaci mnohem optimističtější.

Výroční zpráva je nejen prostorem k tomu, abychom Vám představili naši činnost v uplynulém roce, ale také k tomu, abychom mohli poděkovat všem, kteří nás podporují, a to finančně, materiálně a také tím, že pro nás zdarma vykonají nějakou činnost, nezištně nám dělají dobrou reklamu a šíří dobré zprávy. Velké poděkování patří také všem zaměstnancům sdružení, a to za jejich nasazení, aktivitu a profesionalitu, se kterou poskytují služby potřebným.

Martina Zimmermannová  
ředitelka organizace



### Poslání

Posláním občanského sdružení Proxima Sociale, o.s. je zvyšovat kvalitu života občanů a pomoc překonat jim nepříznivé životní situace.

### Cílové skupiny

V sídlištních regionech Prahy 11, 12, 13 a v městské části Praha 16 poskytujeme komplex sociálních služeb určený těmto cílovým skupinám:

- neorganizované děti a mládež
- mladiství pachatelé trestné činnosti
- matky s dětmi
- nezaměstnaní
- občané potřebující sociálně právní poradenství

### Cíle

1. poskytovat podporu a pomoc dětem a mladistvým a dalším občanům, kteří se dostali do obtížné životní situace, ženám a dětem, které ztratily domov, dále poskytovat poradenství občanům, kteří ztratili zaměstnání, a poskytovat poradenství všem, kteří se ocitli v nepříznivé sociální situaci

2. zvyšovat kvalitu poskytovaných služeb

3. podílet se na komunitním plánování

4. vytvářet další programy dle poptávky místní komunity, zejména realizaci programu primární prevence pro žáky základních škol a probační program

5. rozvíjet fenomén dobrovolnictví v oblasti sociálních služeb



**Proxima Sociale, o.s. je občanské sdružení, které se profesně zabývá sociální prací. Poskytuje sociální služby v Praze 12 – Modřanech, v Praze 11 na Jižním Městě, od 1.1.2008 v Praze 16 (Klub Radotín) a od konce roku 2008 realizuje terénní programy v Praze 13.**

**1994** - založení centra organizované pomoci dětem, mládeži a rodinám

(podpora z programu Phare EU)

**1995** - získání prostor v Rakovského ulici, otevření azylového bytu, stáže v Hamburku

**1996** - rozšiřování nabídek klubu Krok (kavárna, divadelní dílna, music session), otevření zkušebny pro kapely, první akce pro veřejnost (happening v Kroku, koncert v Modřanské rokli)

**1997** - zahájení probačního a resocializačního programu pro mladistvé delikventy, nový klub „Garáž“ se svépomocí vybudovanou U-rampou pro skating, získání maringotky Bouda (zázemí pro streetworkery)

**1998** - začátek vícezdrojového financování Kroku, do azylového bytu poprvé přijímány i matky s dětmi

**1999** - zapojení do přípravy standardů kvality sociálních služeb, iniciace přípravy pracovní skupiny zaměřené na metodologii a koordinaci probačních a resocializačních programů, na žádost MČ Prahy 11 zahájení činnosti komunitního centra Jižní pól

**2000** - komunitní centrum Krok vybráno jako modelový projekt Rady Evropy pro práci s dětmi a mládeží, otevření dětského klubu Úl, otevření nízkoprahového klubu Jižní pól

**2001** - získání nových prostor pro komunitní centrum Jižní pól, zapojení do pracovní skupiny nízkoprahových zařízení pod Českou asociací streetwork (dále ČAS), reprezentace České

republiky v satelitním projektu European Network on Street Children Worldwide (dále ENSCW)

**2002** - stabilizace organizační struktury Proxima Sociale, o.s., stáž v partnerské organizaci Verband Kinder und Jugendarbeit Hamburg (dále VKJH Hamburk), plán další spolupráce, otevření občanské poradny v Modřanech, otevření mobilní buňky na Chodově, v rámci projektu ENSCW organizace setkání v Praze a účast na konferenci v Bruselu

**2003** - vytvoření strategického plánu organizace, pořádání pracovního setkání s partnerskou organizací VKJH Hamburk, iniciace procesu komunitního plánování v Praze 12, zavádění standardů kvality sociálních služeb, podstoupení čtyř auditů kvality služeb

**2004** - realizace programu primární prevence na ZŠ v Modřanech, zavedení služby pro dlouhodobě nezaměstnané „Job klub“, týdenní letní setkání zaměstnanců s VKJH v Hamburku, účast na konferenci o práci s rizikovou mládeží v Bruselu organizované asociací ENSCW

**2005** - získání akreditace Ministerstva spravedlnosti pro probační program a znovuoobnovení probační skupiny, akreditace projektu dobrovolné služby a zahájení systematické spolupráce s dobrovolníky, získání prostředků z evropských strukturálních fondů (projekt JPD 3 „Sociální integrace v Praze 12“), otevření maringotky Libuschka v Modřanech, studijní cesta do partnerských zařízení v Německu, Holandsku a Belgii

**2006** - získání další akreditace pro výkon dobrovolnické služby (azylový byt), realizace projektu „Sociální integrace v Praze 12“, partnerství s Asociací občanských poraden (AOP) v projektu „Rozvoj kvalitních služeb občanských poraden pro sociálně znevýhodněné skupiny obyvatel“,

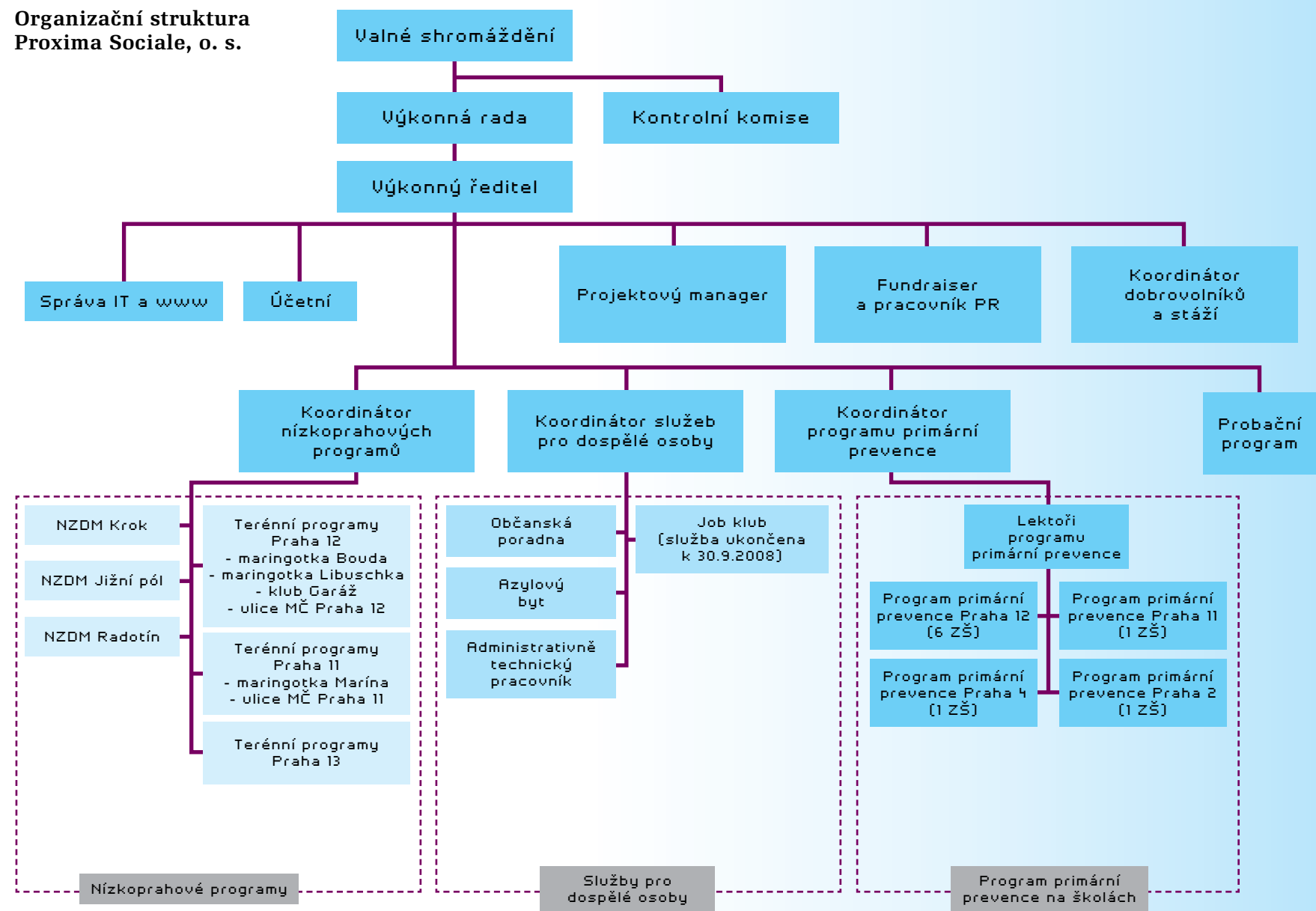
partnerství v projektu „Zkvalitnění a individualizace odborného vzdělávání na VOŠ Jabok“, výjezd s klienty do Hamburku, občanská poradna se umístila na prvním místě v Praze při hodnocení kvality služeb, terénní programy dostaly čestné uznání v rámci Výroční ceny ČAS

**2007** - pokračování v realizaci projektů Evropského sociálního fondu, získali jsme podporu na realizaci projektu „My jsme tady také!“ v rámci finančního mechanismu EHP/Norska prostřednictvím NROS, proběhl další výjezd s německým partnerem, tentokrát v ČR, získání certifikace pro program primární prevence na základních školách, získání řádné akreditace probačního programu, terénní programy a nízkoprahové kluby prošly úspěšně hodnocením kvality poskytovaných služeb (ČAS), hodnocením kvality prošla i občanská poradna (AOP), přestěhování nízkoprahového klubu Jižní pól na novou adresu v Kulturním centru Zahrađa, uzavřena smlouva mezi naší organizací a MČ Praha 16 o převzetí nízkoprahového klubu Klub Radotín

**2008** - pokračování realizace projektu „My jsme tady také!“, proběhl další výjezd s německým partnerem, tentokrát v Německu, nízkoprahové zařízení pro děti a mládež Klub Radotín se stal nedílnou součástí naší organizační struktury a na konci roku 2008, respektive na začátku roku 2009 prošel hodnocením kvality ČAS, vypracovali jsme „Analýzu sociálního klimatu se zaměřením na potřebnost nízkoprahových služeb a trávení volného času dětí a mládeže v lokalitě Velká Ohrada“ na Praze 13, zaregistrovali jsme další sociální službu (terénní programy v Praze 13), byl dokončen a schválen strategický plán organizace do roku 2013, z finančních důvodů jsme byli nuceni zavřít službu Job klub



Organizační struktura Proxima Sociale, o. s.



## Nízkoprahové programy

### Poslání

Nízkoprahové programy Proxima Sociale, o.s. poskytují sociální služby formou rady, pomoci a podpory dětem a mládeži, které se ocitly v obtížné životní situaci.

### Cíl

Cílem nízkoprahových programů je minimalizovat možná rizika související se stylem života mladých lidí, umožnit jim lépe se orientovat v jejich sociálním prostředí a řešit problémy spojené s obdobím dospívání.

Naše organizace v současné době provozuje tři nízkoprahové kluby určené dětem a mládeži ve věku 13 až 19 let. Mohou k nám anonymně přijít, mohou využít nabízených služeb, nebo jen posedět a popovídat si. Součástí naší nabídky sociálních služeb jsou i terénní programy, které probíhají buď s využitím zázemí v podobě maringotek (Marína, Bouda, Libuschka) a staré garáže (klub Garáž), nebo přímo v ulicích.

### Nízkoprahové kluby

K základní nabídce nízkoprahových klubů pa-

tří zejména poradenství, poskytnutí podpory a rady při zvládnání každodenních situací dětí a dospívajících.

Naše kluby mají i svou vlastní doplňkovou činnost, ke které patří pravidelné programy (sportovní turnaje, filmové kluby, výtvarné dílny, práce s digitální fotkou, večery s hostem), víkendové výjezdy (hory, kola, voda), pronájem hudební zkušebny (každý den podle dohody), koncerty (mladé začínající kapely), happeningy (otevřené dveře pro kohokoliv), večerní programy s nocováním v klubu (Noci v Kroku, Noci v Garáži), programy pro dívky.

Všechny námi provozované nízkoprahové kluby jsou členy České asociace streetwork.

### Praha 11

#### Nízkoprahový klub Jižní pól

**„Místo, kde nejsi sám, a přitom máš prostor být sám sebou“.**

### Statistika 2008

Klub Jižní pól  
171 UŽIVATELŮ SLUŽEB  
2494 INTERVENČÍ (poradenství, rozhovor, krizová intervence apod.)

### Novinky 2008

- přestěhovali jsme se do KC Zahrada
- došlo ke změně v pracovním týmu – odchod bývalého kolegy, přijetí kolegy nového
- nově jsme vybavili hudební zkušebnu
- revidovali jsme metodiku
- realizovali jsme 10 výtvarných dílen a filmových klubů
- uspořádali jsme další ročník festivalu Dobyť Jižního pólu s návštěvností cca 600 osob
- prezentovali jsme činnost klubu v základních školách
- spolupracovali jsme s jinými kluby v lokalitě
- účastnili jsme se schůzek poskytovatelů sociálních služeb v regionu

### Perspektiva 2009

- zaměříme se na stabilizaci klubu v lokalitě
- rozvineme užší spolupráci s KC Zahrada
- personální obměna týmu – příchod nové kolegyně

### Lokalita

Klub Jižní pól (KC Zahrada), tel. 775 060 042, otevírací doba – úterý, středa a čtvrtek 14:00 – 20:00

### NÍZKOPRAHOVÉ PROGRAMY V ROCE 2009

JE VYTVOŘENA PROPOJENÁ SÍŤ KLUBŮ PO CELÉ REPUBLICE. KAŽDÝ KLUB MÁ SVOU VLASTNÍ VIRTUÁLNÍ IDENTITU A ŽIVOT. MEZI KLUBY FUNGUJE ČILÝ PIEZOVIZUÁLNÍ KONTAKT. PROSTŘEDNICTVÍM TRANSPORTNÍCH BRAN PŘECHÁZÍ MLADÍ LIDÉ Z KLUBU DO KLUBU A DÍKY BIOCHEMICKÝM TRANSMITERŮM MOHOU PRACOVNÍCI POSKYTOVAT PORADENSTVÍ A KRIZOVÉ INTERVENČE NĚKOLIKA UŽIVATELŮM NAJEDNOU. POMOCÍ IMPLANTOVANÝCH ČIPŮ A NÁPOJENÍM NA NEURONET MAJÍ PRACOVNÍCI KLUBŮ PŘÍSTUP K VEŠKERÝM ZNÁMÝM INFORMACÍM, RADÁM A TERAPIÍM. DÍKY DEFRAGMENTACI ČASU LZE PROVOZOVAT KLUBY 24 HODIN V PLNÉM PROVOZU.



**Praha 12**  
**Nízkoprahový klub Krok**  
**„Pohoda na každém kroku“.**

**Statistika 2008**

Klub Krok  
137 UŽIVATELŮ SLUŽEB  
7463 INTERVENČÍ (poradenství, rozhovor, krizová intervence apod.)

**Novinky 2008**

- změnili jsme otevírací dobu
- revidovali jsme metodiku služby
- uspořádali jsme 5 koncertů v klubu
- realizovali jsme 20 filmových klubů
- prezentovali jsme činnost klubu v základních školách
- pravidelně jsme prováděli terénní práci v okolí klubu
- realizovali jsme výjezd „REP“ s uživateli služeb a kurátorem pro děti a mládež MČ Praha 12
- proběhl výjezd s klienty za spřátelenou organizací do Hamburku
- účastnili jsme se schůzek poskytovatelů sociálních služeb v regionu
- v klubu působily 2 dobrovolnice

**Perspektiva 2009**

- zaměříme se na mladší zájemce o službu
- změníme interiér klubu
- budeme realizovat více volnočasových aktivit (koncerty, dílny, workshopy, turnaje)
- rozšíříme otevírací dny klubu

**Lokalita**

Klub Krok (KC Krok), tel. 241 770 232, 775 610 003, otevírací doba – pondělí, středa a čtvrtek 14:00 – 20:00

**Praha 16**

**Nízkoprahový klub Klub Radotín**  
**(od 1.1.2008)**  
**„Tady se něco děje“.**

**Statistika 2008**

Klub Radotín  
64 UŽIVATELŮ SLUŽEB  
2161 INTERVENČÍ (poradenství, rozhovor, krizová intervence apod.)

**Novinky 2008**

- od 1. ledna Proxima Sociale, o.s. převzala realizaci klubu od MČ Praha 16

- došlo ke změně v pracovním týmu – odchod bývalého kolegy, přijetí nového kolegy
- rozšířili jsme otevírací dny a hodiny klubu
- připravovali jsme se na absolvování šetření kvality ČAS
- zavedli jsme nové metodické postupy práce v klubu
- realizovali jsme výjezd „REP“ s uživateli služeb a kurátorem pro děti a mládež MČ Praha 16
- proběhly 3 cyklo výjezdy
- proběhl výjezd za spřátelenou organizací do Hamburku
- v klubu působila 1 dobrovolnice

**Perspektiva 2009**

- rozvineme spolupráci se ZŠ v lokalitě
- budeme pokračovat v provozování klubu
- vymalujeme klub a změníme jeho interiér
- iniciujeme schůzky poskytovatelů sociálních služeb v regionu

**Lokalita**

Klub Radotín (v budově základní školy), tel. 731 847 788, otevírací doba – pondělí, středa 15:00 – 20:00, pátek 16:00 – 21:00

**TERÉNNÍ PROGRAMY V ROCE 2009**

PO UYHLÁŠENÍ STANNÉHO PRÁVA VE VŠECH MĚSTECH REPUBLIKY SE POSKYTOVÁNÍ TERÉNNÍCH SLUŽEB PŘESUNULO DO VIRTUÁLNÍ REALITY. PRACOVNÍCI OBLÉKAJÍ SVÉ MIKROČIPOVÉ UNIFORMY, NASAZUJÍ AUDIOVIZUÁLNÍ HELMY A VYDÁVAJÍ SE DO HOLOGRAFICKÝCH VIZUALIZACÍ ZAPOMENUTÝCH SVĚTŮ, MĚST A ULIC. SE SVÝMI AVATARY ŘEŠÍ KONFLIKTY A KRIZOVÉ SITUACE VE STARÝCH KRÁLOVSTVÍCH, NOVÝCH SVĚTECH, POMÁHAJÍ JINÝM SE VYROVNAT SE ZTRÁTOU JEJICH BLÍZKÝCH A MILOVANÝCH. ZÁROVEŇ EXISTUJÍ SPECIALIZOVANÍ PRACOVNÍCI, KTERÍ JAKO JEDINÍ MAJÍ PRÁVO SE POHYBOVAT V REÁLNÉM SVĚTĚ A ODPOJUJÍ ZE SÍTĚ MLADISTVĚ, KTERÍ PROPADLI SVĚTŮM LEPŠÍM NEŽ ŽIVOT.


**Terénní programy**

Cílem terénních programů je iniciovat u mladých lidí pozitivní změnu v jejich životě, která povede k omezení negativních jevů, které souvisejí s jejich životním stylem. Terénní sociální pracovník vyhledává mladé lidi, nabízí jim poradenství, doprovod do institucí a pomoc při řešení obtížných životních situací (problémy ve škole, v rodině, s kamarády, s drogovými experimenty). Terénní programy na Praze 11 a 12 jsou členem České asociace streetwork.

**Praha 11**

**Terénní program Jižák: „Jdeme s Vámi Vášim životem“.**

**Terénní program Marína: „Pomoc, podpora, poznávání nových lidí, ...nalodte se na Marínu“.**

**Statistika 2008**

337 UŽIVATELŮ SLUŽEB  
3000 INTERVENCÍ

**Novinky 2008**

- rozšířili jsme okruh působnosti terénních programů o další lokality v Praze 11
- spolupřáteli jsme tradiční Čarodějnice na Jižáku
- realizovali jsme Marína street párky
- podíleli jsme se na sídlištní hře „Toure de street“
- revidovali jsme metodiku služeb
- spolupracovali jsme s terénní pracovníci MČ Praha 11

**Perspektiva 2009**

- rozšíříme provozní dny programu Jižák
- přesuneme maringotku Marínu do jiné lokality
- uspořádáme více volnočasových aktivit

**Lokalita**

- Terénní program Jižák je provozován v úterý a ve čtvrtek 15:00 - 19:00 v lokalitě sídliště Háje, Opatov, tel. 775 060 041

- Terénní program „Marína“ je provozován v úterý a čtvrtek 15:00 - 19:00, v lokalitě sídliště Chodov, ulice Jarníkova (u dětského hřiště) tel. 775 060 041

**Praha 12**

**Terénní program Garáž: „Prostor pro všechny, nejen pro uličníky“.**

**Terénní program Bouda: „Prostor bez řetězu“.**  
**Terénní program Libuschka: „Prostor být s někým“.**

**Statistika 2008**

573 UŽIVATELŮ SLUŽEB  
7463 INTERVENCÍ

**Novinky 2008**

- vymalovali jsme klub Garáž a přemalovali exteriér u maringotek
- opravili jsme U-rampu
- uspořádali jsme 3 turnaje ve Streetfočusu
- proběhl další ročník Blue Hill festu
- proběhla Libuschka party a drum'n'base party v Garáži
- vyjeli jsme se podívat na Dům na stromě - U Neprašů ve Veltrusech
- proběhly Noci v Garáži

**Perspektiva 2009**

- změníme koncepci a organizační strukturu terénního programu
- budeme pokračovat v poskytování nízkoprahových služeb
- uspořádáme další turnaje v oblíbeném Streetfočusu
- zavedeme samosprávu v klubu Garáž

**Lokalita**

- Terénní program Garáž probíhá v pondělí, středu a čtvrtek 15:00 - 20:00, tel. 775 060 041, ulice Zátěšská 1914, stará zástavba Modřany

- Terénní program Bouda probíhá v pondělí a středu 15:00 - 20:00, tel. 775 610 002, parkoviště u KD Otava, sídliště Na Beránku, zastávka Pavelkova

- Terénní program Libuschka probíhá v úterý 15:00 - 19:00 a čtvrtek 15:00 - 20:00, tel. 774 610 092, parkoviště v ulici Pavlíkova, sídliště Kamýk, zastávka Pavlíkova

**Praha 13**

**Terénní sociální práce bez zázemí**

V roce 2008 jsme v lokalitě Prahy 13 - Velká Ohrada ve spolupráci s Odborem sociální péče a zdravotnictví provedli „Analýzu sociálního klimatu se zaměřením na potřebnost nízkoprahových služeb a trávení volného času dětí a mládeže v lokalitě Velká Ohrada“. Tato analýza byla realizována od začátku října do konce listopadu 2008.

Vyhodnocení shromážděných dat a pozorování v terénu potvrdilo potřebu terénní sociální práce s ohroženou mládeží v lokalitě Praha 13 - Velká Ohrada.

**Novinky 2008**

- v rámci analýzy probíhal intenzivní monitoring lokality Velká Ohrada
- byli jsme v kontaktu s cca 100 mladými lidmi z Velké Ohrady
- realizovali jsme dotazníková šetření na 2 ZŠ, mezi mladými lidmi a dospělými obyvateli v ulicích Velké Ohrady

**Perspektiva 2009**

- budeme realizovat terénní sociální práci v lokalitě Prahy 13
- získáme zázemí pro terénní pracovníky

**Lokalita**

- Terénní program Velká Ohrada se realizuje v lokalitě sídliště Velká Ohrada na Praze 13, otevírací doba pondělí a středa 15:00 - 20:00, tel. 775 610 002

### Programy pro dospělé osoby

Naše organizace provozuje občanskou poradnu, která nabízí právní poradenství obyvatelům především místní komunity.

Další službou je krátkodobá pomoc matkám s dětmi, které ztratily zázemí, formou ubytování v azylovém bytě.

Do září 2008 jsme provozovali Job klub, který poskytoval poradenství především dlouhodobě nezaměstnaným.

### Občanská poradna Praha 12

#### Poslání

Občanská poradna Proxima Sociale, o.s. poskytuje formou poradenství radu, podporu a pomoc občanům, kteří se ocitají v nepříznivých životních situacích, a přispívá tak k vytváření komplexní nabídky sociálních služeb v regionu svého působení.

#### Cíl

Cílem služby je umožnit lidem, kteří se dostali do nepříznivé životní situace, řešit ji prostřednictvím poskytnutých bezplatných, nestranných, nezávislých a diskretních rad, informací a případné další pomoci.

Poradna je členem Asociace občanských poraden (AOP).

#### Statistika 2008

903 UŽIVATELŮ SLUŽBY

1171 KONZULTACÍ

1680 DOTAZŮ

#### Novinky 2008

- došlo ke změně v pracovním týmu - na konci roku 2008 odchod bývalé kolegyně, přijetí nové kolegyně
- pokračování spolupráce s externí pracovnící
- pokračování spolupráce s Finančními novinami, kam každý měsíc přispíváme 2 články z oblasti pracovního práva
- pokračování spolupráce s Internet poradnou, kde zodpovídáme dotazy z oblasti občanského poradenství
- v únoru 2008 ukončení projektu v rámci programu JPD 3 „Rozvoj kvalitních služeb občanských poraden pro sociálně znevýhodněné skupiny obyvatel“, ve kterém jsme byli partnerem AOP
- zapojení do nového projektu AOP „Finanční

- gramotností proti dluhové pasti“, v rámci kterého jsme uspořádali 4 semináře pro veřejnost z oblasti dluhové problematiky
- zapojení do projektu s MMR, který byl zaměřen na problematiku bydlení
- v září 2008 přestěhování do nových prostor v sídle organizace
- aktualizována metodika služby

#### Perspektiva 2009

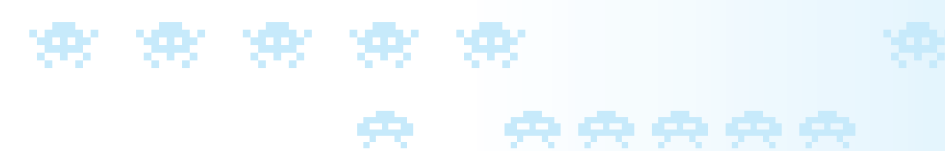
- pokračování projektu AOP „Finanční gramotností proti dluhové pasti“, v rámci kterého opět uspořádáme 4 semináře, tentokrát ve spolupráci s ostatními poskytovateli v lokalitě Prahy 12
- pokračování v navázané spolupráci s Finančními novinami, Internet poradnou, externí spolupracovníci apod.

#### Lokalita

- Občanská poradna, (v sídle organizace), tel. 241 770 232, poradna@proximasociale.cz, konzultační hodiny: úterý a čtvrtek 10:00 - 18:00. Dotazy také zodpovíme telefonicky nebo emailem v době od pondělí do čtvrtka 10:00 - 17:00.

#### OBČANSKÁ PORADNA V ROCE 2009

OBČANSKÁ PORADNA JE ZAPOJENA DO MEZINÁRODNÍ SÍTĚ PORADEN. LIDÉ SE SLUŽBOU KOMUNIKUJÍ POMOCÍ IMPLANTOVANÝCH ČIPŮ, KTERÉ ZAJIŠŤUJÍ PŘÍSTUP DO TZV. NEURONETU NAPOJENÉHO NA CENTRÁLNÍ MOZEK LIDSTVA. V CML SE SHROMAŽDUJÍ VEŠKERÁ DATA A DISTRIBUJÍ SE POD PŘÍSLUŠNÝMI KÓDY NA JEDNOTLIVÁ CENTRA, KTERÝMI JSOU NAPŘÍKLAD I OBČANSKÉ PORADNY, KDE PRACOVNÍCI ZAPOJENÍ DO NEURONOVÉ SÍTĚ POSKYTUJÍ PORADENSTVÍ VÍCE KLIENTŮM NAJEDNOU A I PARALELNĚ KONZULTUJÍ DOTAZY S OSTATNÍMI CENTRY. NEURONOVÁ SÍŤ NAVÍC ZAJIŠŤUJE PŘENOS EXISTENČNÍCH ANAMNÉZ VŠECH OSOB PLANETY. DÍKY TOMU MOHOU PRACOVNÍCI V REÁLNÉM ČASE NAHLÉDNOUT DO CELÉ ANAMNÉZY KLIENTA A RYCHLE REAGOVAT, ČIMŽ SE ZÁROVEŇ VÝZNAMNĚ ŠETŘÍ ČAS I KLIENTŮVI.





### AZYLOVÝ BYT V ROCE 2059

V ČESKÉ REPUBLICE EXISTUJE SYSTÉM VIRTUÁLNÍHO BYDLENÍ NAPOJENÝ NA MEZINÁRODNÍ SÍŤ VIRTUÁLNÍCH BYTŮ. DÍKY DEFRAGMENTACI ČASU MŮŽE JEDNU VIRTUÁLNÍ BYTOVOU JEDNOTKU VYUŽÍVAT VÍCE KLIENTŮ NAJEDNOU. PODMÍNKOU UMÍSTĚNÍ JE IMPLANTOVANÝ ČIP A SLOŽITÁ VIRTUÁLNÍ EXISTENCIÁLNÍ SITUACE KLIENTA. PRACOVNÍCI NAPOJENÍ NA NEURONOVOU SÍŤ SLEDUJÍ VÝVOJ KLIENTSKÝCH PŘÍPADŮ V REÁLNĚM ČASE, NABÍZEJÍ BEZPEČNÉ DRÁHY EXISTENCIÁLNÍHO VÝVOJE A TENTO INDIVIDUÁLNÍ VÝVOJ ZAZNAMENÁVAJÍ DO EXISTENCIÁLNÍCH ANAMNÉZ, KTERÉ JSOU K DISPOZICI OSTATNÍM POSKYTOVATELŮM VIRTUÁLNÍCH BYTŮ PO CELÉ PLANETĚ. DÍKY TOMU MOHOU KLIENTI VYUŽÍVAT BYDLENÍ I ZA HRANICEMI ČESKÉ REPUBLIKY.

### Azylový byt Praha 12 Poslání

Azylový byt poskytuje v lokalitě Prahy 12 formou odborného poradenství a azylového ubytování sociální pomoc ženám a matkám s dětmi, které se ocitly v obtížné životní situaci spojené se ztrátou bezpečného zázemí a na její řešení samy nestačí.

### Cíl

Služby, které poskytujeme, jsou v rovině sociální pomoci (hledání bydlení či zaměstnání), ale i v rovině poradenství a rozšiřování vlastních dovedností (možnost využití služeb občanské poradny).

Doba pobytu se pohybuje v rozmezí jednoho měsíce až půl roku a úhrada za pobyt činí pro dospělé osobu 70 Kč a pro dítě 30 Kč na den. Kapacita bytu je max. 6 lůžek.

### Statistika 2008

7 UBYTOVANÝCH ŽEN  
9 DĚTÍ UBYTOVANÝCH ŽEN  
90 UCHAZEČEK O UBYTOVÁNÍ  
9 ŽEN V NÁSLEDNÉ PÉČI  
1043 PORADENSTVÍ A INTERVENČÍ UBYTOVANÝM ŽENÁM

### Novinky 2008

- došlo ke změně v pracovním týmu - na konci roku 2008 odchod bývalé kolegyně, přijetí nové kolegyně  
- v září 2008 přestěhování služby do nových prostor

- pokračování v realizaci programů pro ženy (volnočasové aktivity) a svépomocné skupiny  
- v létě uskutečněn dvoudenní výjezd do Českého ráje  
- navázána intenzivní spolupráce s Acorus, občanské sdružení - pravidelná metodická setkání  
- zaveden nový statistický program  
- aktualizována metodika služby  
- na službě se podílely 3 dobrovolnice

### Perspektiva 2009

- navázání spolupráce s novou dobrovolnicí  
- pokračování v aktualizaci a propracování metodiky služby  
- letní výjezd do přírody

### Job klub Praha 11

K 30. 9. 2008 došlo k dočasnému uzavření služby na Praze 11, kterou jsme zde provozovali od roku 2004. Důvodem ukončení služby byl nedostatek finančních prostředků na její provoz. V budoucnu znovuzahájení této služby nevyklučujeme, vše ale bude záležet na finanční situaci a podpoře místní komunity.

### Poslání

Job klub Proxima Sociale, o.s. nabízí v místních komunitách radu, podporu a řešení pracovních právních otázek lidem, kteří hledají práci.

### Cíl

Cílem služby je zajistit, aby lidé při řešení pracovních právních problémů byli obeznámeni se svými právy, poskytnout jim informace a návo-

dy řešení, společně prověřit všechny možnosti hledání práce, a tím přispívat ke zvýšení jejich uplatnění na dnešním trhu práce.

### Statistika 2008

43 UŽIVATELŮ SLUŽBY  
143 UŽIVATELŮ JOB KLUB C@FÉ  
25 UŽIVATELŮ JOB KLUB C@FÉ PRO MLÁDEŽ  
276 KONZULTACÍ

### Novinky 2008

- v souvislosti s ukončením projektu JPD 3 „Sociální integrace v Praze 12“ došlo v lednu k pozastavení služby v lokalitě Prahy 12, tzn. i k pozastavení kurzů pro nezaměstnané  
- služba poskytována pouze v lokalitě Praha 11, a to v Kulturním centru Zahrada  
- nově zavedena služba pro mladistvé - Job klub c@fé pro mládež  
- navázání úzké spolupráce s Úřadem práce a Oddělením hmotné nouze při městské části Praha 12  
- pokračování spolupráce na Praze 11 s občanským sdružením o.s. Eset Help  
- aktualizována metodika služby  
- k 30.9.2008 uzavření služby - důvodem nedostatek finančních prostředků na její provoz

### Perspektiva 2009

- případná podpora projektu podávaného v rámci OPFA (Operační program Praha - Adaptabilita), která by umožnila znovuotevření služby

### Lokalita

- Job klub (v KC Zahrada)

**PROGRAM PRIMÁRNÍ  
PREVENCE V ROCE 2009**

PRYČ JSOU ČASY, KDY DOCHÁZEJI PREVENTIVNÍ PRACOVNÍCI ZA TŘÍDNÍMI KOLEKTIVY PŘÍMO DO ŠKOL. VÝUKA JIŽ PROBÍHÁ VE VIRTUÁLNÍCH UČEBNÍCH, KAM MAJÍ VE SMLUVENÝ ČAS SPECIÁLNÍ PŘÍSTUP I LEKTOŘI PRIMÁRNÍ PREVENCE NEŽÁDOUCÍCH VIRTUÁLNÍCH SVĚTŮ. LEKTOŘI POMÁHAJÍ DĚTEM A MLADISTVÝM ELIMINOVAT RIZIKA, KTERÁ NA NĚ ČÍHAJÍ PŘI PŘIPOJENÍ SE KE STÁVAJÍCÍM I NOVĚ UZNIKAJÍCÍM VIRTUÁLNÍM SVĚTŮM. NABÍZENY JSOU VARIANTY BEZPEČNÝCH SÍTÍ A TRANSPORTNÍCH BRAN, VE KTERÝCH SE DĚTI A MLADISTVÍ MOHOU POHYBOVAT A POTKAT SE I S DALŠÍMI PRACOVNÍKY PROXIMA SOCIALE, E.T. PROSTŘEDNICTVÍM NEURONETU JSOU PROPOJENI PREVENTIVNÍ PRACOVNÍCI VIRTUÁLNÍCH SVĚTŮ V RÁMCÍCH CELÉ EVROPY.

**Program primární prevence**

Specifická primární prevence užívání návykových látek a jiných sociálně nežádoucích jevů.

**Poslání**

Program primární prevence Proxima Sociale, o.s. poskytuje odbornou službu a podporu žákům základních škol, usiluje o předcházení problémům a následkům spojeným s užíváním návykových látek a s dalším souvisejícím rizikovým chováním. Zaměřuje se na podporu protektivních faktorů (zdraví v bio-psycho-sociální rovině), zdravého životního stylu a omezování rizikových faktorů (negativní vrstevnický vliv, stres apod.).

**Cíl**

Cílem Programu primární prevence Proxima Sociale, o.s. (dále jen „program“) je zprostředkovat a poskytnout žákům základních škol znalosti, dovednosti a postoje, které podporují zdravý životní styl, a omezit tak riziko vzniku a rozvoje sociálně nežádoucího chování, zejména užívání návykových látek.

Snahou je prostřednictvím výkladu, řízené diskuse, výtvarných, hudebních, pohybových a relaxačních technik působit na žáky tak, aby dokázali informace z programu uplatnit ve svém chování nejen v době jeho realizace, ale i v budoucnosti.

**Statistika 2008**

9 ZÁKLADNÍCH ŠKOL  
94 TŘÍDNÍCH KOLEKTIVŮ  
1777 ŽÁKŮ  
156 DVOUHODINOVÝCH PREVENTIVNÍCH BLOKŮ  
45 TŘÍHODINOVÝCH PREVENTIVNÍCH BLOKŮ  
447 VYUČOVACÍCH HODIN (1 hodina = 45 minut)

**Novinky 2008**

- rozšířili jsme spolupráci s dalšími základními školami

lami – ZŠ u sv. Štěpána na Praze 2 a ZŠ Meteorologická na Praze 4

- pro navázání bližší spolupráce a informování se o dění ve školách jsme se pravidelně účastnili nově zavedených supervizních setkávání s pedagogy a spolupracujícími subjekty v regionu Prahy 12 pořádané MČ Praha 12
- docházelo k obměnám a rozšiřování lektorského týmu programu, na konci roku 2008 má tým již 6 členů
- metodika programu prošla v letním období kompletní aktualizací, jednotlivá témata byla upravena dle výstupů z evaluačních dotazníků pro žáky na závěr školního roku 2007/2008
- základním školám v regionu Prahy 4, 11, 12 a 13 jsme poskytovali asistenci při vytváření projektů ke grantovému řízení MHMP „Zdravé město Praha 2009“

**Perspektiva 2009**

- navázání spolupráce s dalšími základními školami Prahy 11, 12 a nově 13 a realizace programu v těchto lokalitách
- personální navýšení lektorského týmu programu pro poskytování služeb v plánovaném rozsahu a udržení tak stávající kvality programu
- podpora dalších městských částí a pedagogů v realizaci supervizních setkávání pro pedagogy a spolupracující subjekty na základě příkladu dobré praxe z Prahy 12

**Lokalita**

- program je realizován na území hl. města Prahy. V roce 2008 jsme spolupracovali se základními školami v lokalitách Prahy 2, 4, 11 a 12.

**Probační program**

Probace a resocializace.

Program nebyl v roce 2008 realizován z důvodu neaplnění kapacity.

**Poslání**

Probační program realizovaný občanským sdružením Proxima Sociale, o.s. poskytuje odbornou pomoc mladistvým pachatelům, kteří se dopustili nezákonného jednání, usiluje o jejich začlenění do běžného života a o snížení rizik recidivy těchto mladistvých.

**Cíl**

Cílem programu je pomoci klientům pochopit podstatu a důsledky nezákonného jednání, prevence jeho pokračování, ale také rozvoj pozitivních vzorců chování a sociálních dovedností. Cílem programu je dále resocializace mladistvých, rozvíjení nekriminálních vzorců chování, přijetí společenských norem a pravidel, posilování odpovědnosti za sebe a své chování.

Program je vhodný především pro klienty, kteří souhlasí se zařazením do programu, přijímají vinu a důsledky svého jednání a jsou alespoň částečně motivováni ke změně.

Probační program je realizován formou skupinových setkání probíhajících jednou týdně v rozsahu dvou hodin, na které navazují víkendový a týdenní výjezdový program a individuální práce s klientem. Délka programu je 6 měsíců.

Probační program naše organizace realizuje od roku 1997. V roce 2007 získal řádnou akreditaci Ministerstva spravedlnosti ČR.

**Perspektiva 2009**

- obnovení akreditace programu

**Lokalita**

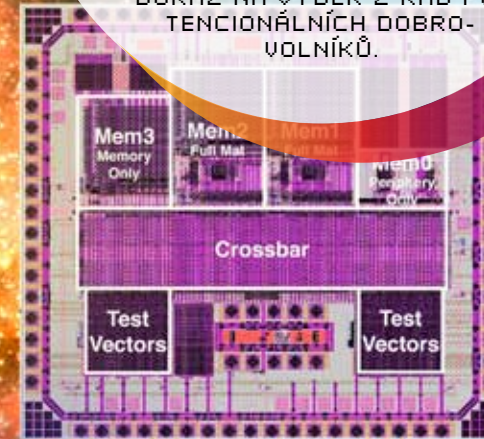
- program je realizován v sídle organizace, do programu jsou zapojeni klienti z celého území hl. města Prahy a jeho spádových oblastí.


**PRAXE STUDENTŮ V ROCE 2009**

U KAŽDÉHO STUDENTA, KTERÝ PROJEVÍ ZÁJEM POZNAT NAŠI ORGANIZACI, BUDE PŘEDEM PEČLIVĚ PROSTUDOVÁNA JEHO OSOBNÍ KARTA V 3D PROVEDENÍ, KTERÁ BUDE OBSAHOVAT JEHO DOSAVIDNÍ ŠKOLNÍ ÚSPĚCHY A NEÚSPĚCHY, DETAILNÍ ROZBOR STUDENTOVA PSYCHICKÉHO PROŽÍVÁNÍ, ZDA V MINULOSTI NEZAMÝŠLEL VYKONAT ZÁKEŘNOU ČI VRAŽEDNOU AKCI NA SVĚ SPOLUŽÁKY, A MNOHO DALŠÍCH ZAJÍMAVÝCH INFORMACÍ Z JEHO DĚTSTVÍ A O JEHO RODINĚ.

**DOBROVOLNICKÉ SLUŽBY V ROCE 2009**

NEBUDEME SE JIŽ ÚPĚNLIVĚ PTÁT, CO MŮŽE NAŠE ZEMĚ UDĚLAT PRO UŽIVATELE SOCIÁLNÍCH SLUŽEB, PROTOŽE SPOLUOBČANÉ - DOBROVOLNÍCI BUDOU PRACOVAT PRO SVOU ZEMI A SVĚ SPOLUOBČANY S PŘIROZENÝM PROJEVEM OBČANSKÉ ZRALOSTI, KTERÁ ZÁROVEŇ BUDE POSKYTOVAT DOBROVOLNÍKOVI POCIT SMYSLUPLNOSTI A OBOHACENÍ V MEZILIDSKÝCH VZTAZÍCH. V SOUVISLOSTI S TÍM BUDE KLADEN I VĚTŠÍ A OSTRÁŽITĚJŠÍ DŮRAZ NA VÝBĚR Z ŘAD POTENCIÁLNÍCH DOBROVOLNÍKŮ.


**Dobrovolníci  
Poslání**

Dobrovolníci tvoří most k zapojení do místní komunity.

**Cíl**

Jedná se o servisní složku organizace, která má za cíl pomáhat pracovníkům v jejich náročné práci. V rámci dobrovolnické služby k nám docházejí dobrovolníci, kteří jsou ochotni věnovat část svého volného času, znalostí a zkušeností ve prospěch naší organizace. Tato služba funguje v Proxima Sociale, o.s. dlouhodobě, v roce 2005 získala akreditaci u Ministerstva vnitra ČR.

**Statistika 2008  
6 DOBROVOLNÍKŮ**
**Novinky 2008**

- dobrovolníci docházeli v roce 2008 do 3 akreditovaných programů, a to do nízkoprahového klubu pro děti a mládež, občanské poradny a azylového bytu
- v průběhu roku se dlouhodobé dobrovolnické činnosti v rámci našich sociálních služeb zúčastnilo 6 dobrovolníků
- jedna dobrovolnice se podílela na překladu textů organizace do anglického jazyka
- v roce 2008 došlo k prodloužení akreditace Dobrovolnictví v Azylovém bytě
- dne 2. října 2008 se sešli pracovníci banky ČSOB, kteří pomohli s úklidem a malováním atria v naší organizaci; akce vznikla ve spolu-

práci ČSOB, Poštovní spořitelny a Fóra dárců v rámci firemního dobrovolnictví „Pomáháme společně“

- ve dnech 3. - 14. listopadu 2008 proběhlo v ČSOB zaměstnanecké hlasování o nejlepší příběh z dobrovolnického dne. Zaměstnankyně ČSOB Jana Rozmarová, která se 2. října 2008 zúčastnila úpravy atria v KC Krok, napsala o průběhu tohoto dne příběh, jenž zaměstnanec ČSOB natolik nadchl, že vyhrál první cenu a naše organizace obdržela mimořádný bonus 30 000,- Kč.

I touto cestou děkujeme všem našim dobrovolníkům, kteří nám pomáhají zkvalitňovat poskytované služby. Jsou již nedílnou součástí naší organizace a významnou měrou se podílejí na rozšíření nabídky služeb.

**Perspektiva 2009**

Rádi bychom i v roce 2009 udržovali dlouhodobé, pozitivně hodnocené vztahy s našimi dobrovolníky a rozvíjeli projekty firemního dobrovolnictví.

**Lokalita**

- dobrovolníci vykonávali svou činnost v nízkoprahovém klubu Krok, v azylovém bytě a občanské poradně v Praze 12 v Modřanech, dále v terénním programu Marina na Praze 11 a v nízkoprahovém klubu Klub Radotín na Praze 16.

**Praxe studentů  
Poslání**

Investice do budoucnosti.

**Cíl**

Sdílení zkušeností se studenty sociální práce a příbuzných oborů, rozvoj samotného oboru sociální práce.

**Statistika**

10 PRAKTIKANTŮ

**Novinky 2008**

- v rámci spolupráce na projektu „Zkvalitnění a individualizace odborného vzdělávání na VOŠ Jabok“ docházeli studenti z Jaboku do organizace na týdenní praxe; tento projekt je víceletý a bude pokračovat v roce 2009
- v rámci spolupráce s Filozofickou fakultou Univerzity Karlovy docházeli do organizace dlouhodobí praktikanti z Katedry sociální práce FF UK; i tento projekt je víceletý a bude pokračovat v roce 2009

**Perspektiva 2009**

Rádi bychom i v roce 2009 navázali na již započatou spolupráci a nadále umožňovali studentům kontakt s praxí.

**Lokalita**

- praxe studentů probíhaly v nízkoprahových klubech Krok, Jižní pól a Klub Radotín, v terénních programech v Modřanech a na Jižním Městě, dále v občanské poradně a Job klubu.



## Mezinárodní spolupráce

### Poslání

Rádi se učíme novým věcem.

### Cíl

Cílem je umožnit pracovníkům organizace získat mezinárodní zkušenosti prostřednictvím zahraničních stáží, účasti na zahraničních seminářích a konferencích zaměřených na sociální problematiku a uplatnit je ve své práci. Udržet a rozvíjet navázaná partnerství se zahraničními organizacemi formou spolupráce na projektech, účasti na tvorbě strategických dokumentů a metodik sociální práce. Předávat si zkušenosti s cílem přispět k rozvoji organizace v mezinárodním měřítku.

### Novinky 2008

Mezinárodní konference a workshopy

- účast na konferenci „The participation of young people with fewer opportunities“ pořádané v Bruselu Evropskou komisí.

Termín konference: 3. - 4.3.2008

- účast na workshopu „Social exclusion and extreme poverty as major reasons for the life situation of street children in the Central and Eastern European Member States - National analyses, reports and strategic concepts to prepare the new National Strategies 2008 - 2011“ pořádaném v Bruselu European Federation for Street Children (dále EFSC) v rámci Progress Programme 2008, kde jsme měli možnost prezentovat naši práci s uživateli služeb nízkoprahových programů.

Termín workshopu: 5. - 6.5.2008

- účast na konferenci “Street children as a challenge to social policies and the renewed Lisbon Strategy: The role of the civil society as a catalyst for the social inclusion process for children at high risk and street children” v portugalském

Lisabonu pořádané EFSC v rámci Progress Programme 2008.

Termín konference: 6. - 7.10.2008

- jako člen bruselské nadace EFSC jsme se zúčastnili valné hromady dne 5.10.2008.

### Mezinárodní spolupráce

V roce 2008 jsme ve spolupráci s německým nízkoprahovým klubem Jugendclub Burgwedel realizovali v pořadí již čtvrtou mezinárodní výměnu - projekt „Poznejme se na vodě, Vol. IV.“, který proběhl v Německu za účasti 20 českých a německých dětí.

Termín konání: 17. - 25.7.2008

Nadále jsme byli členem EFSC, která sdružuje organizace pracující s ohroženými dětmi a mládeží po celém světě, a podíleli jsme se na pracovním programu Progress Programme 2009. EFSC usiluje o zlepšení situace a práv ohrožených dětí, resp. dětí ulice, prostřednictvím lobbování a obhajování této problematiky na právním základě vůči EU.

Navázali jsme spolupráci s novými zahraničními organizacemi - TPD Polsko (The Society of the Friends of Children), PPP Velká Británie (Pupil Parent Partnership).

Stali jsme se partnerem projektu „Jen pro mladé! Rozvoj práce s mládeží v Praze“ v rámci Lifelong learning Programme LEONARDO DA VINCI, jehož koordinátorem je o.s. Prev-Centrum Praha. Hlavním cílem projektu je profesní rozvoj jednotlivých účastníků formou dvoutýdenní odborné stáže, která se uskuteční v holandské organizaci Actium Nederland v květnu 2009.

Navštívila nás zástupkyně NNO z Gruzie a zástupci německé organizace Eviga, kteří se zají-

mali o naše komunitní projekty na Praze 12.

### Perspektiva 2009

V květnu 2009 se zúčastní 2 pracovníci nízkoprahových programů odborné stáže v holandské organizaci Actium Nederland. Tento projekt je realizován ve spolupráci s nízkoprahovým klubem Suterén o.s. Prev-Centrum Praha.

Budeme se podílet na projektu anglické organizace PPP Making Vocational Education Sustainable v rámci Lifelong learning Programme LEONARDO DA VINCI, jehož hlavním cílem je podpořit a udržet odborné vzdělávací metody používané v práci se znevýhodněnými a opomíjenými lidmi.

V červenci 2009 plánujeme uspořádat třístranný výměnný projekt „Poznejme se na vodě, Vol. V.“, který proběhne v Praze a v Jižních Čechách. Partnerskými organizacemi jsou Jugendclub Burgwedel Hamburg a TPD Polsko.

Zapojíme se do pracovního programu bruselské nadace EFSC v rámci Progress Programme 2009.

### Projekt My jsme tady také!

#### Poslání

Projekt My jsme tady také!, jehož realizaci jsme v tomto roce ukončili, byl zaměřen na posílení dostupnosti a kvality služby terénní sociální práce pro děti a mladistvé se sociálním znevýhodněním v regionech Prahy 11 a 12 tak, aby mohli zůstat ve své rodině a naplňovat tak přirozené potřeby. Stejně tak zvýšení orientace v jejich obtížné životní situaci.

#### Cíl

Projekt My jsme tady také! si kladl za cíl kontaktovat děti a mladistvé ve věku 13 -18 let v lokalitách Prahy 11 a 12, kteří tráví převážnou část svého volného času bezprizorně na ulici, s nabídkou

podpory a pomoci při zvládnání obtížných situací, do kterých se dostávají nejen stylem trávení volného času, ale také vlivem původní rodiny.

Díky tomu, že dětem a mladistvým mohla být poskytnuta odborná pomoc, předány informace o možnostech řešení nastalé situace, a zároveň měli možnost získat dovednosti potřebné k jejímu řešení, jsou schopni se lépe orientovat v nastalých situacích, řešit je nerizikovým způsobem nebo vyhledat pomoc, což vede ke snížování rizika jejich umístění do ústavní péče.

Do projektu byly zapojeny instituce a organizace působící v lokalitách Prahy 11 a 12, což vedlo k vytvoření kvalitního a funkčního systému spolupráce.

V rámci aktivit pro veřejnost jsme také realizovali úspěšnou regionální kampaň.

### Lokalita - ulice Prahy 11 a 12

Projekt trval 12 měsíců (od 14.6.2007 do 13.6.2008).

### Statistika projektu

645 OSLOVENÝCH A INFORMOVANÝCH DĚTÍ A MLADISTVÝCH V ULICÍCH PRAHY 11 A 12  
412 OSLOVENÝCH A INFORMOVANÝCH ŽÁKŮ ZÁKLADNÍCH ŠKOL V LOKALITĚ PRAHY 12  
200 OSLOVENÝCH A INFORMOVANÝCH RODIN SE 176 DĚTMI A MLADISTVÝMI BYLA NAVÁZANA DLOUHODOBÁ SPOLUPRÁCE  
23 DĚTÍ A MLADISTVÝCH SE ZÚČASTNILO „SOCIALIZAČNÍHO PROGRAMU - REP“

Projekt byl podpořen grantem z Islandu, Lichtenštejska a Norska v rámci finančního mechanismu EHP a Norského finančního mechanismu prostřednictvím Nadace rozvoje občanské společnosti.

### MEZINÁRODNÍ SPOLUPRÁCE V ROCE 2009

SPOLUPRACUJEME S 50TI ZAHRANIČNÍMI ORGANIZACEMI A SPOLEČNĚ REALIZUJEME VIRTUÁLNÍ PROJEKTY. PRACOVNÍCI JIŽ NEJSOU VYSÍLÁNI NA ZAHRANIČNÍ STÁŽE, ALE VIRTUÁLNĚ PARTICIPUJÍ A ÚČASTNÍ SE DĚNÍ V ZAHRANIČNÍCH ORGANIZACÍCH. BEZ PŘÍSPĚVKU ORGANIZACE SE NEOBEJDE ŽÁDNÁ ZAHRANIČNÍ KONFERENCE ČI SEMINÁŘ ZAMĚŘENÉ NA SOCIÁLNÍ PROBLEMATIKU. VYTVÁŘÍME VIRTUÁLNÍ METODICKÉ MATERIÁLY PRO ZAČÍNÁJÍCÍ ORGANIZACE V ZAHRA- NIČÍ.

**AKTIVITY PRO VEŘEJNOST V ROCE 2009**

PŘESTALA EXISTOVAT TIŠTĚNÁ MÉDIA, VŠECHNY INFORMACE JSOU PŘENÁŠENY AUDIOVIZUÁLNÍM PŘENOSEM V OKAMŽIKU SVÉHO VZNIKU PROSTOROVÝMI ČIDLY, VČETNĚ PACHŮ A VŮNÍ. STAČÍ SI NASADIT SPECIÁLNÍ BRÝLE, KTERÉ UYVINULI V MINULOSTI ČEŠTÍ VĚDCI A PŘÍJEMCE SE IHNEĎ OCITNE V POŽADOVANÉM PROSTŘEDÍ. VZHLEDEM K TOMU ZMIZELY NEGATIVNÍ ZPRÁVY I NEGATIVNÍ REALITA A JE VELKÁ POPTÁVKA PO INFORMACÍCH Z NEZISKOVÉHO SEKTORU.

**Aktivity pro veřejnost**

**Webové stránky**

V červenci 2008 byly vytvořeny nové webové stránky organizace [www.proximasociale.cz](http://www.proximasociale.cz) s novou grafickou úpravou. Jednotlivé odborné služby dostaly jednotnou informační strukturu. V rámci soutěže „Být vidět 2008“ v kategorii webové stránky jsme se umístili na 10. místě ze 45 přihlášených organizací.

**Výroční zpráva**

Výroční zpráva Proxima Sociale, o.s. za rok 2007 se v soutěži „Být vidět 2008“ v kategorii výroční zpráva umístila na 6. místě z 55 přihlášených organizací.

**Spolupráce s médii**

- Noviny Praha 12: tradiční spolupráce pokračovala i v roce 2008, organizace pravidelně každý měsíc informovala obyvatele Prahy 12 o své činnosti.
- Klíč Prahy 11: občané Prahy 11 byli pravidelně informováni o akcích probíhajících na Jižním Městě.
- Noviny městské části Praha 16 – Radotín: občané

Prahy 16 byli pravidelně informováni o činnosti Klubu Radotín.

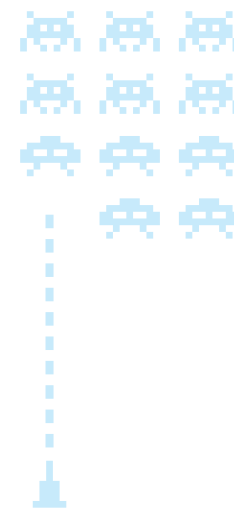
- Měsíčník RedWay magazín (celostátní školní časopis, který je orientován na děti a mládež ve věku 11 – 15 let, distribuován na 450 ZŠ v ČR): uveřejněny 2 příspěvky zaměřené na primární prevenci.
- Metropol TV Praha 11 (kabelová televize Prahy 11): odvysílány 2 reportáže.

**Akce pro veřejnost**

- Festival „Dobytí Jižního pólu“: na prostranství před Obchodním Centrem Chodov proběhl 20.9.2009 již 8. ročník tradičního festivalu „Dobytí Jižního pólu“.
- Mediálními partnery akce byly Radio Wave a Free magazine. Informace a upoutávky běžely na hudebních serverech [www.skaweb.cz](http://www.skaweb.cz), [www.freemusic.cz](http://www.freemusic.cz), [www.kidsandheroes.com](http://www.kidsandheroes.com).
- „Vánoční strom“: v předvánočním čase probíhala prezentační akce našich služeb v Obchodním Centru Chodov – Hypernova, kde nás nakupující mohli podpořit nákupem drobného dárku našim klientům.

**Kampaně**

- Projekt „My jsme tady také!“, úspěšně pokračovala regionální kampaň, jejímž hlavním cílem bylo zvýšit informovanost o službě terénních programů pro co největší počet dětí a mladistvých v lokalitách Prahy 11 a 12, stejně tak pro laickou i odbornou veřejnost.
- Probíhala intenzivní distribuce propagačních materiálů, byla uskutečněna Akce „panák“, v rámci které byla prezentována práce terénních sociálních pracovníků na modelové situaci. Akce proběhla 7.2.2008 ve vestibulu městské části Praha 12 a 27.2.2008 v Kulturním centru Zahrada Praha 11 za účasti starostů obou městských částí. V červnu pak došlo k závěrečné prezentaci výsledků projektu.
- „Tady nízkoprahy“: Proxima Sociale, o.s. se podílí na přípravě prezentační kampaně pražské skupiny nízkoprahových služeb pro děti a mládež Župan, která pracuje v rámci České asociace streetwork. Konkrétně budou svou práci prezentovat YMCA Praha, Prev-Centrum, o.s., Jahoda a Proxima Sociale, o.s.



**Výkonná rada občanského sdružení**

**Ladislav Rokos** – předseda výkonné rady (do 18.11.2008), člen výkonné rady

**Bc. Michal Vokurka** – předseda výkonné rady (od 18.11.2008)

**Mgr. Jindřich Racek** – místopředseda výkonné rady

**Mgr. Klára Línková** – tajemnice

**Stanislav Abrahám** – člen výkonné rady

**Zaměstnanci rok 2008**

**Zaměstnanci k 15.4.2009**

**Mgr. Martina Zimmermannová** – ředitelka organizace (od 19.3.2009 na mateřské dovolené)

**Ing. Ivo Kačaba** – ředitel organizace (od 1.4.2009)

**Mgr. Renata Baxová** – zástupkyně ředitele, koordinátorka programů pro dospělé osoby

**Mgr. Jindřich Exner** – koordinátor nízkoprahových programů pro děti a mládež

**Mgr. Petra Klíngerová** – koordinátorka probácních a preventivních programů (do 31.1.2008)

**Bc. Jana Vochozková** – koordinátorka programu primární prevence (od 1.3.2008)

**Simona Skořepová** – fundraising a PR

**Ing. Monika Novotná** – projektová manažerka

**Mgr. Jana Klabanová** – azylový byt, občanská poradna

**Mgr. Anežka Šedová** – azylový byt, občanská poradna (do 31.1.2009)

**Bc. Květa Kudová** – azylový byt, občanská poradna (19.1. – 31.3.2009)

**Dagmar Hilarová** – azylový byt, občanská poradna (od 15.4.2009)

**Marie Kletečková** – externí spolupracovnice, občanská poradna

**Tomáš Příhoda** – Job klub (do 31.8.2008), kontaktní pracovník klubu Klub Radotín (od 1.9.2008)

**Petr Košek, DiS.** – kontaktní pracovník klubu Jižní pól, Marína (do 31.5.2008)

**Mgr. Lukáš Wimmer** – kontaktní pracovník klubu Jižní pól, Marína (od 1.6.2008)

**Bc. Petra Zimová** – vedoucí programů pro děti a mládež Jižní Město, kontaktní pracovníce klubu Jižní pól (do 31.3.2009)

**Mgr. Lucie Soukupová** – kontaktní pracovníce klubu Jižní pól (od 1.2.2009)

**Radek Skřivan, DiS.** – terénní sociální pracovník Jižní Město, Modřany

**Mgr. Zdena Filípková** – vedoucí programů pro děti a mládež Modřany, kontaktní pracovníce klubu Krok

**Mgr. David Holý** – kontaktní pracovník klubu Krok, lektor primárních prevencí

**Bc. Matúš Žák** – terénní sociální pracovník Modřany

**Mgr. Eva Kopečná** – terénní sociální pracovníce Modřany, Praha 13 (od roku 2009), koordinace stáží a dobrovolníků (od 1.8.2008)

**Anna Šolcová, DiS.** – terénní sociální pracovníce Modřany

**Jaroslava Janíčková** – vedoucí programu Radotín, kontaktní pracovníce klubu Klub Radotín

**Jiří Klimeš** – kontaktní pracovník klubu Klub

Radotín (do 31.8.2008)

**Bc. Petra Klímová** – lektorka programu primární prevence (do 30.9.2008)

**Bc. Kateřina Filípková** – lektorka programu primární prevence, koordinace stáží a dobrovolníků (do 31.7.2008)

**Alžběta Kačabová, DiS.** – lektorka programu primární prevence

**Katka Mostová** – lektorka programu primární prevence (od 1.4.2008)

**Lucie Gregorová** – lektorka programu primární prevence (od 1.9.2008)

**Jakub Pavlík** – lektor programu primární prevence (od 1.9.2008)

**Mgr. Tereza Ježková** – lektorka programu primární prevence (do 30.11.2008)

**Martina Hájková** – lektorka programu primární prevence (od 1.1.2009)

**Bc. Olga Smith** – lektorka programu primární prevence (od 10.3.2009)

**Martin Smiško** – technicko-administrativní pracovník

**Externí spolupracovníci**

**PhDr. Olga Holeyšovská** – supervizorka

**Mgr. Alexandra Lammelová** – supervizorka

**PhDr. Hana Boháčková** – supervizorka

**PhDr. Milan Kinkor** – supervizor

**Mgr. David Doležal** – supervizor

**Jiří Fiřt, Zdena Kühnelová** – účetní

**Radka Němcová, DiS.** – terénní sociální pracovníce MČ Praha 11



**Náklady**

Mzdové náklady - hrubá mzda	4 581 138,00
Zákonné sociální a zdravotní pojištění - 35% hrubé mzdy	1 493 827,00
Zákonné pojištění zaměstnanců	19 815,00
Honoráře-sloužby externistů	407 241,60
Energie	301 819,54
Opravy, údržba	183 365,20
Odvoz odpadu	8 867,90
Nájem + ostatní služby s ním spojené	324 772,50
Telefonní poplatky	90 870,29
Internet	20 999,24
TV + rozhlas poplatky	2 160,00
Bankovní poplatky	9 179,19
Kancelářské potřeby	49 833,30
Úklidové a čisticí potřeby	7 916,50
Odborná literatura, časopisy	1 904,00
Pohonné hmoty	4 192,50
Drobný materiál	156 126,01
Potraviný	31 454,59
Cestovné - zaměstnanci, výjezdy	52 500,23
Doprava - přeprava	1 186,00
Poštovné, výplatné	9 391,00
Ostatní poplatky, předplatné	15 000,24
Vzdělávání (kurzovné, semináře)	42 666,00
Propagace, tisk	197 573,60
Pojištění majetku, za výkon sociálních služeb	21 494,50
Ostatní služby (ubytování, strav., kopírování, fotopráce atd.)	269 184,78
Členské příspěvky - poskytnuté	10 049,04
Pokuty a penále	455,00
Dary přijaté - věcné	6 000,00
Náklady na reprezentaci	5 153,00
Pořízení DDHM	69 339,55
Nákup zboží	14 313,60
	8 409 788,90

**Výnosy**

Ministerstvo práce a sociálních věcí ČR	2 357 000,00
Ministerstvo vnitra ČR	34 000,00
Ministerstvo školství, mládeže a tělovýchovy ČR	231 800,00
Ministerstvo spravedlnosti ČR	35 750,00
Magistrát hl. města Prahy - sociální odbor	800 000,00
Magistrát hl. města Prahy - protidrogová prevence	100 000,00
Magistrát hl. města Prahy - volný čas	340 000,00
Magistrát hl. města Prahy - prevence kriminality	90 000,00
Magistrát hl. města Prahy	
- prevence kriminality prostřednictvím MČ Praha 12	194 500,00
ESF EU program JPD 3 - partnerství v projektu s AOP	112 185,50
Městská část PRAHA 11	595 000,00
Městská část PRAHA 12	605 000,00
Městská část PRAHA 13	95 006,00
Městská část PRAHA 16	42 000,00
Nadace Vodafone ČR	458 900,00
Nadace rozvoje občanské společnosti	
- EHP/Norsko, blokový grant	825 797,70
Československá obchodní banka, a.s.	80 583,00
Fond T-Mobile spravovaný Nadací VIA	87 653,00
Česko-německý fond budoucnosti	55 000,00
AOP-poradenství v oblasti bytové problematiky, dluhové poradenství	139 756,00
Know-how, metodické vedení, další služby	52 356,00
Preventivní programy na ZŠ	389 600,00
Přijaté peněžité dary	22 700,00
Pronájem zkušeben	24 920,00
Příjem od klientek - azylový byt	75 420,00
Tržby za prodané zboží	13 358,00
Výnosy z dlouhodobého finančního majetku (cenné papíry)	3 326,07
Úroky z bankovního účtu	481,46
Kurzové zisky	82 927,93
Ostatní příjmy	81 331,00
Přijaté členské příspěvky	1 000,00
	8 027 351,66
Hospodářský výsledek	-382 437,24*

\* Ztráta z roku 2008 bude uhrazena ze zisku z hospodářského výsledku z let 2005-2007.

**Děkujeme za podporu  
Veřejné zdroje**

Evropský sociální fond, program JPD 3 (do 29.2.2008)

Ministerstvo práce a sociálních věcí ČR

Magistrát hlavního města Prahy – sociální oblast

Magistrát hlavního města Prahy – volný čas

Magistrát hlavního města Prahy – prevence kriminality

Magistrát hlavního města Prahy – protidrogová prevence

MČ Praha 11

MČ Praha 12

MČ Praha 13

MČ Praha 16

Ministerstvo školství, mládeže a tělovýchovy ČR

Ministerstvo spravedlnosti ČR – probační program

Ministerstvo vnitra ČR – dobrovolnická služba

Grant z Islandu, Lichtenštejnska a Norska v rámci finančního mechanismu EHP a Norského finančního mechanismu prostřednictvím Nadace rozvoje občanské společnosti (do 13.6.2008)

**Nadační zdroje**

Nadace Vodafone ČR

Fond T-Mobile spravovaný Nadací VIA

Nadace Charty 77

Česko-neměcký fond budoucnosti

Diplomatic Ladies Association of Prague

Nadace ČSOB a Poštovní spořitelny

**Firemní zdroje**

Československá obchodní banka, a.s.

Active 24

Can-j-servis

Microsoft Česká republika

Zoo Praha

LOM Praha s.p.

Redvel, s.r.o.

Obchodní Centrum Chodov

Loap – značková prodejna v OC

Chodov Praha 4

Bambule – království hraček,

Alltoys ČR

Parfumerie Douglas

LMC, s.r.o. – nabídka pracovních

portálů: www.jobs.cz a

www.prace.cz

AHOLD Czech Republic, prodejna

Hypernovy v OC Chodov

Aquababyclub

**Individuální dárci**

Mgr. Kateřina Vyžvaldová

Zlata Hatmáková

Petr Held a Nina Marková

Mgr. Gabriela Böhmová

Bc. Kateřina Filípková

rodina Rackova

Ing. Tomáš Holba

Ing. Pavel Prošek

Bára Adlerová

Lukáš Svoboda

Petr Sznapka

Lenka Fečková

Hana Molitorisová

Alice Raskowicová

Simona Radová

Kristýna Tichá

Michaela Kalibová

Pavla Sochorová

Helena Rychetská

Lenka Nosková

Hana Vodičková

Jaroslava Vacková

Kateřina Nová

Mgr. Klára Línková

Jitka Schaffnerová

Anna Sedláčková

Dana Lišková

Monika Smrčková

Jana Soilisová

Tereza Vlachová

Jana Šritrová

Jan Kuzník

Jmenovitě bychom dále chtěli poděkovat:

Ing. Lindě Filáčkové, Veronice Hubáčkové, Janě Šritrové, Markétě Pokorné, Tereze Maňourové, Kateřině Čížkové, Marcele Pokorné, Janě Cepákové, Gabriele Hendlové (za překlad textů organizace do německého jazyka), Michalu Chylíkovi (za spravování naší počítačové

sítě) a Arlovi (za celkovou rekonstrukci U-rampy v terénním zázemí Garáž). Poděkování patří také všem zaměstnancům ČSOB, kteří si pro výkon svého dobrovolnického dne vybrali naše zařízení.

Dále děkujeme všem, kteří nám pomáhali připravovat a realizovat naše programy a akce, sponzorsky pro nás vystupovali na kulturních akcích a beneficích, zdarma nám poskytli opravu, prostory či zařízení, opravovali, co bylo třeba, pomohli nám dobrou radou, nebo jinak přispěli k realizaci našeho poslání a cílů. Děkujeme za pomoc a těšíme se na další spolupráci!

**Zvláštní poděkování**

tisk:

Tiskárna Tiskap

Na Louži 2a

101 00 Praha 10 - Vršovice

tel. 267 216 800

271 724 259

fax: 271 721 264

e-mail: tiskap@tiskap.cz

www.tiskap.cz

grafická úprava:

Michal Škapa

key@freemagazine.cz

www.advancedesign.org

**Spolupráce**

Asociace občanských poraden

Česká asociace streetwork, o.s.

European Federation for Street Children

Dynamo International Brusel

Jugendclub Burgwedel Hamburg

o.s. Eset Help

MamaPapa

HoSt ČR

Acorus, o.s

Dům tréninkového bydlení

VOŠ Jabok a ETF UK

FF UK, Katedra sociální práce

KC Zahrada

NZDM Ymkárium, YMCA Praha o.s.

NZDM Suterén, Prev-Centrum, o.s.

Úřad práce pro Prahu 4, 11 a 12

Pedagogicko – psychologická poradna pro Prahu 11 a 12

Středisko pro děti a mládež Modřany

**Mediální spolupráce**

RedWay magazin – Celostátní školní časopis

Finanční noviny.cz – Ekonomický server ČTK

Internet poradna

Radio Wave

Free magazine

Noviny Prahy 12

Časopis Klíč Prahy 11

Noviny Prahy 16

**evropské zdroje:**



**zdroje z ČR:**



**firemní zdroje:**



**spolupracujeme:**



**mediální spolupráce:**



## KONTAKTY A ODBORNÁ ZPŮSOBILOST

### Proxima Sociale, o.s.

Sídlo: Rakovského 3138, 143 00 Praha 12

tel. / fax: 241 770 232

email: office@proximasociale.cz

webové stránky: www.proximasociale.cz

registrace: VS/1 - 22 928/93 - R, ze dne 27. 12. 1993

IČ: 49625624

bankovní spojení: Komerční banka, a.s., Václavské náměstí 42, Praha 1

číslo účtu: 35-5842040247/0100

### Praha 11

Kulturní centrum Zahrada

Malenická 1784

148 00 Praha 4 - Chodov

tel. / fax: 272 916 482

email: jiznipol@proximasociale.cz

Nízkoprahový klub pro děti a mládež Jižní pól

Terénní programy

### Praha 12

Komunitní centrum Krok

Rakovského 3138

143 00 Praha 12 - Modřany

tel. / fax: 241 770 232

email: krok@proximasociale.cz

Nízkoprahový klub pro děti a mládež Krok

Terénní programy

Občanská poradna

Kontakt na Azylový byt

Program primární prevence

Probační program

### Praha 16

Nízkoprahové zařízení pro děti a mládež Klub Radotín

Loučanská 1112/9

153 00 Praha 16 - Radotín

tel.: 731 847 788

email: radotin@proximasociale.cz

Nízkoprahový klub pro děti a mládež Klub Radotín

### Odborná způsobilost

- Certifikát MŠMT na Program specifické primární prevence užívání návykových látek, poskytovaný v rámci školní docházky

- Řádná akreditace Ministerstva spravedlnosti ČR pro Probační program KC Krok

- Akreditace Ministerstva vnitra ČR pro výkon dobrovolnické služby

- Potvrzení Asociace občanských poraden o poskytování vysoce kvalitní služby v souladu se standardy kvality občanských poraden AOP

- Osvědčení o úspěšném absolvování hodnocení kvality České asociace streetwork pro:

- nízkoprahové zařízení pro děti a mládež Krok

- nízkoprahové zařízení pro děti a mládež Jižní pól

- nízkoprahové zařízení pro děti a mládež Radotín

- terénní programy Praha 11

- terénní programy Praha 12



## PROXIMA CENTAURI

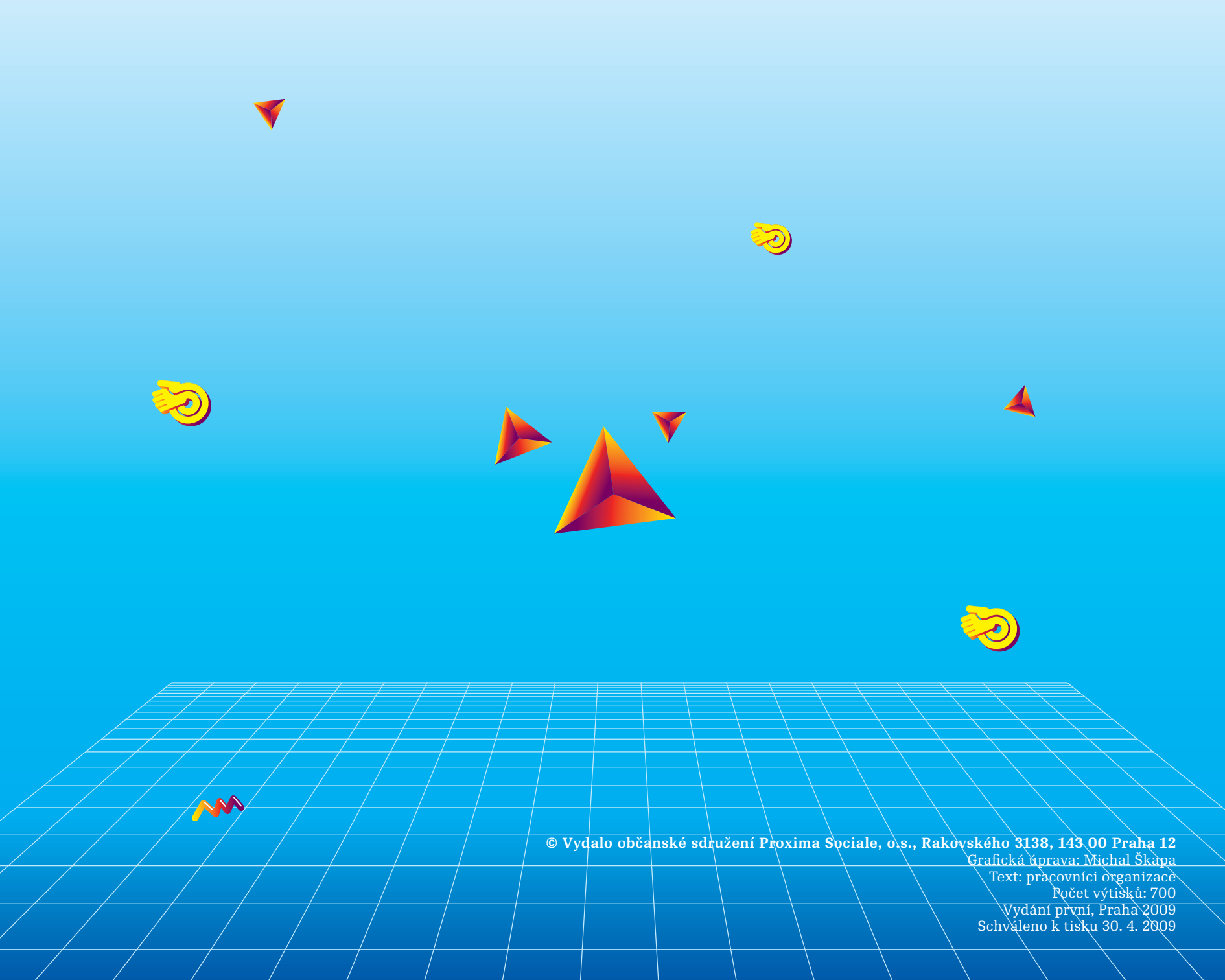
Jmenuji se ParadiRasa a jsem průvodkyní z budoucnosti.

Planeta Země je nyní v naší galaxii vedena jako „zdravá“ planeta, kam se jezdí léčit živé organismy z blízkého i vzdáleného vesmíru.

Rozdíly mezi planetárními druhy jsou smazány, jediným měřítkem je udržitelnost rovnováhy mezi „chladnými, vířivými, pevnými a pohyblivými“ vlivy uvnitř organismů. V případě výrazných a dlouhotrvajících výkyvů je kontaktována naše organizace.

POKRAČOVÁNÍ PŘÍŠTĚ...





© Vydalo občanské sdružení Proxima Sociale, o.s., Rakovského 3138, 143 00 Praha 12

Grafická úprava: Michal Škapa

Text: pracovníci organizace

Počet výtisků: 700

Vydání první, Praha 2009

Schváleno k tisku 30. 4. 2009