

Při bilanci roku 2007 (v existenci naší organizace rok třináctý) jsem si uvědomila, že naše služby sice poskytujeme v souvislosti s novým politickým zřízením poměrně dlouho, ale co se týká celosvětového měřítká a historie, je to doba velmi krátká.

Při bližším zkoumání jsem zjistila, že sociální služby byly potřebné v každé době, je tomu tak dnes a ani budoucnost potřeby některých skupin lidí nezmění.

Vždy záleželo a bude záležet na tom, jak je daná instituce schopna reagovat na společenské změny.

Třináctka tedy byla pro nás šťastným číslem. Dařilo se nám nejen na poli grantovém, ale zejména v oblasti práce s našimi klienty. Naše výsledky jsou i dobře hodnoceny.

Většina našich sociálních služeb prošla nezávislými hodnoceními kvality, probační program získal řádnou akreditaci a preventivní programy pak potřebný certifikát. Všechna tato šetření kvality nám nejen ukázala, že to, co děláme, děláme správně, ale také nám pomohla připravit se na inspekce sociálních služeb.

Na poli mezinárodní spolupráce jsme mohli srovnat naše pracovní zkušenosti se zkušenostmi obdobných organizací, s nimiž jsme se setkali na různých mezinárodních konferencích a seminářích.

Jako každý rok - a rok 2007 nebyl výjimkou - jsme zaznamenali velký nárůst klientů, kterým jsme poskytli pomoc, radu a podporu.

Stejně jako v předchozích letech bych prostřednictvím této zprávy chtěla poděkovať všem, kteří se zasloužili o naše úspěchy. Patří sem všichni zaměstnanci, externí spolupracovníci a dobrovolníci sdružení, dále pak ti, kteří nás v loňském roce podpořili, a to nejen finančně. Speciální poděkování patří všem státním úředníkům, kteří věří v potřebnost naší práce a dokáží to vyjádřit nejen prostřednictvím přidělených finančních prostředků.

Martina Zimmermannová
ředitelka organizace



úvodní slovo	01
poslání a cíle	04
historie organizace	05
mapa	06
organizační struktura	07
nízkoprahové sociální služby	09
programy pro dospělé osoby	13
preventivní a probační programy	19
dobrovolná služba a praxe studentů	21
mezinárodní spolupráce	22
projekt sociální integrace v Praze 12 a norské fondy	23
pr aktivity a odborná způsobilost	25
zaměstnanci rok 2007	26
finanční zpráva 2007	27
poděkování	28
kontakt	29



Poslání

Občanské sdružení Proxima Sociale zvyšuje kvalitu života občanů a pomáhá jim překonávat nepříznivé životní situace.

Cílové skupiny

V sídlištních regionech Prahy 11, Prahy 12 a Prahy 16 poskytujeme komplex sociálních služeb určený těmto cílovým skupinám:

- neorganizovaným dětem a mládeži
- mladistvým pachatelům trestné činnosti
- matkám s dětmi
- nezaměstnaným
- občanům potřebujícím sociálně právní poradenství

Cíle

1. poskytování specifických sociálních služeb (komunitní a nízkoprahový charakter)
2. zvyšování kvality poskytovaných sociálních služeb
3. spolupráce v oblasti komunitního plánování
4. vytváření dalších programů dle poptávky místní komunity

Historie organizace

V čem je naše síla?

- Rozmanitost služeb, které na sebe navazují
- Výlučnost cílových skupin
- Dlouhodobá zkušenost od roku 1993
- Široká mezinárodní spolupráce
- Vysoce profesionální služby

Proxima Sociale je občanské sdružení, které se profesně zabývá sociální prací. Provozuje komunitní centra v Praze 12 Modřanech (Krok) a v Praze 11 na Jižním Městě (Jižní pól), od 1. 1. 2008 v Praze 16 (Klub Radotín)

1994 - založení centra organizované pomoci dětem, mládeži a rodinám (podpora z programu Phare EU)

1995 - získání prostor v Rakovského ulici, otevření sociálního bytu, stáže v Hamburku

1996 - rozšiřování nabídek klubu Krok (kavárna, divadelní dílna, music session), otevření zkušebny pro kapely, první akce pro veřejnost (happening v Kroku, koncert v Modřanské rokli)

1997 - zahájení probačního a resocializačního programu pro mladistvé delikventy, nový klub „Garáž“ se svépomocí vybudovanou U-rampou pro skating, získání maringotky Bouda (zázemí pro streetworkery)

1998 - začátek vícezdrojového financování Kroku, do sociálního bytu poprvé přijímány i matky s dětmi

1999 - zapojení do přípravy standardů sociálních služeb, iniciace přípravy pracovní skupiny zaměřené na metodologii a koordinaci probačních a resocializačních programů, na žádost MČ Prahy 11 zahájení činnosti KC Jižní pól

2000 - komunitní centrum Krok vybráno jako modelový projekt Rady Evropy pro práci s dětmi a mládeží, otevřen dětský klub Úl, otevření nízkoprahového klubu KC Jižní pól

2001 - získání nových prostor pro KC Jižní pól, zapojení do pracovní skupiny nízkoprahových zařízení pod ČAS, reprezentace České republiky v satelitním projektu European Network on Street Children Worldwide

2002 - stabilizace organizační struktury o.s. Proxima Sociale, stáž v partnerské organizaci VKJH Hamburk, plán další spolupráce, otevření Občanské poradny v Modřanech, otevření mobilní buňky na Chodově, v rámci projektu ENSCW organizace setkání v Praze a účast na konferenci v Bruselu

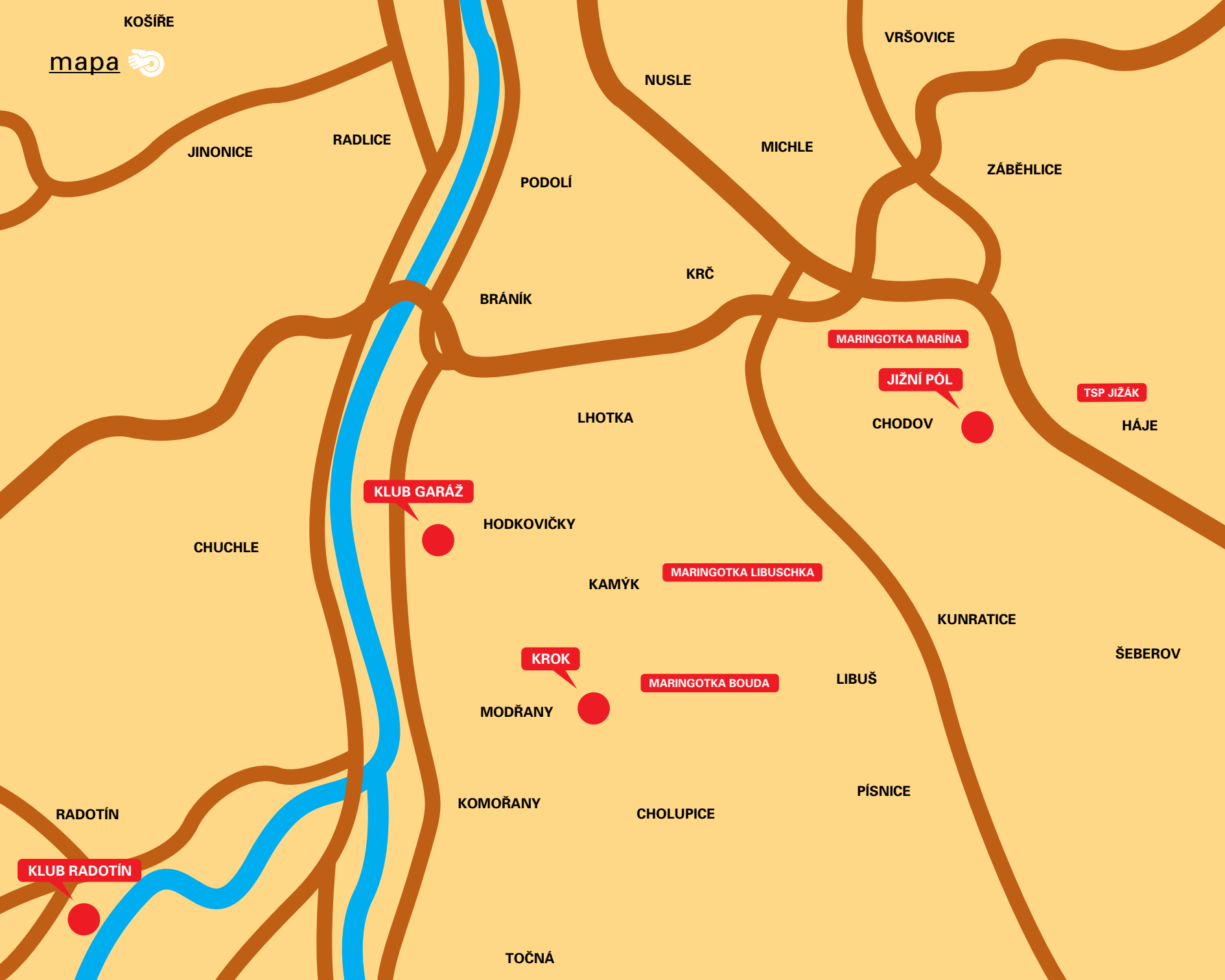
2003 - vytvoření strategického plánu organizace, pořádání pracovního setkání s partnerskou organizací VKJH Hamburk, iniciace procesu komunitního plánování v Praze 12, zavádění standardů kvality sociálních služeb, podstoupení čtyř auditů kvality služeb

2004 - realizace preventivních programů na ZŠ v Modřanech, zavedení služby pro dlouhodobě nezaměstnané „Job klub“, benefiční akce pro B3K1 v Rock Café se skupinou Tři sestry, týdenní letní setkání zaměstnanců s VKJH v Hamburku, účast na konferenci o práci s rizikovou mládeží v Bruselu organizované asociací European Network on Street Children Worldwide

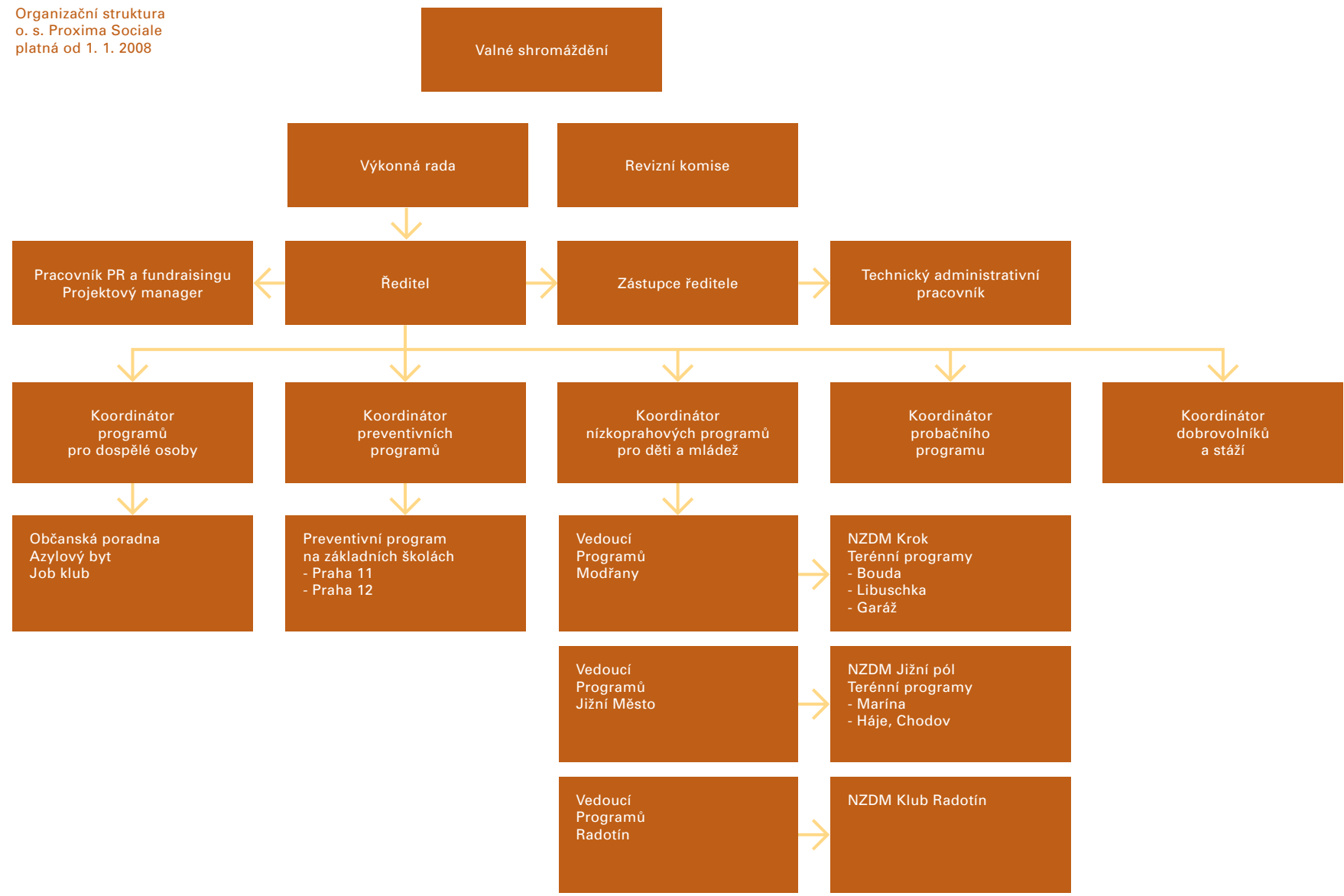
2005 - získání akreditace Ministerstva spravedlnosti pro probační program a znovuoobnovení probační skupiny, akreditace projektu dobrovolné služby a zahájení systematické spolupráce s dobrovolníky, získání prostředků z evropských strukturálních fondů (projekt JPD 3 „Sociální integrace v Praze 12“), otevření maringotky Libuschka v Modřanech, studijní cesta do partnerských zařízení v Německu, Holandsku a Belgii

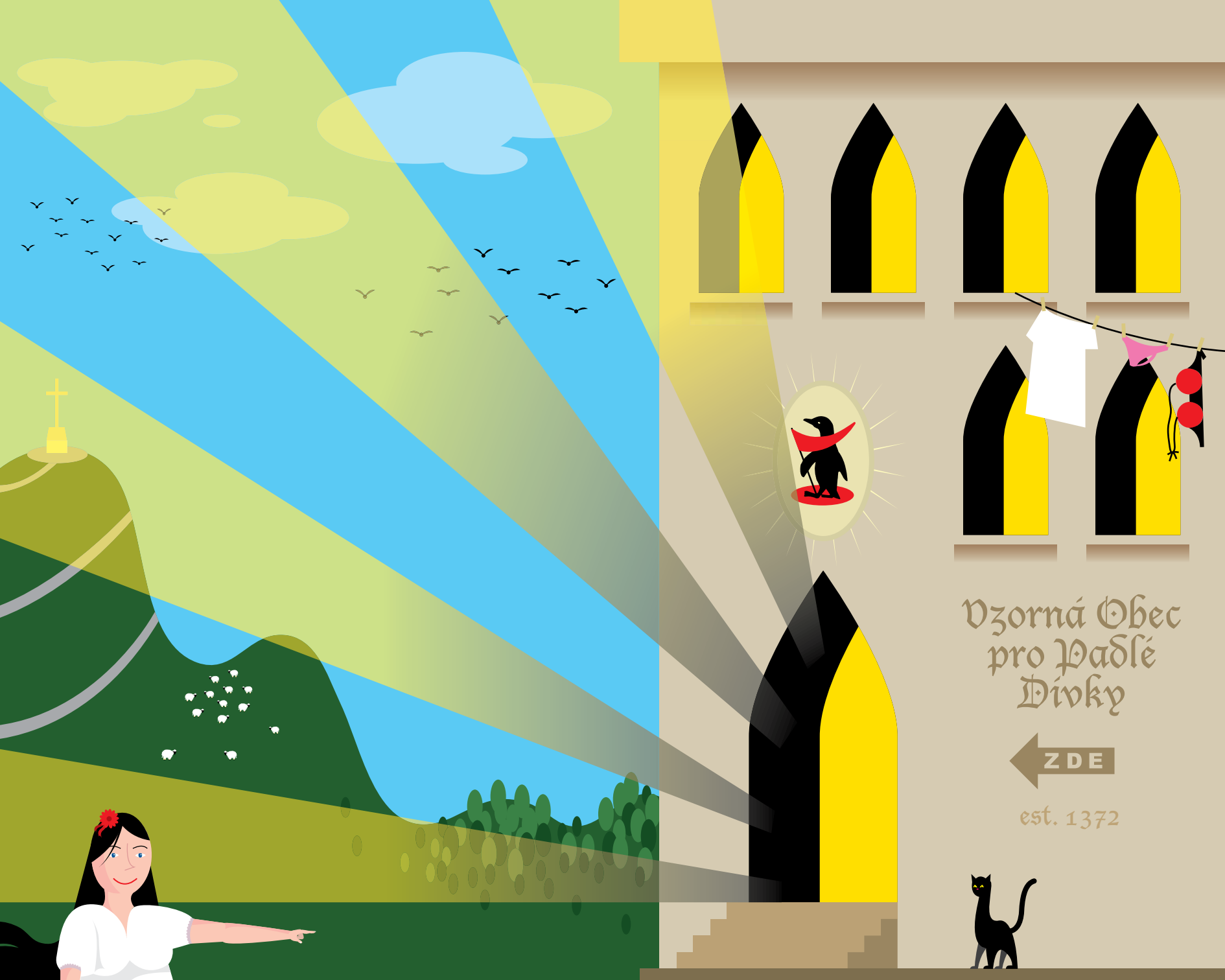
2006 - získání další akreditace pro výkon dobrovolnické služby (azylový byt), realizace projektu „Sociální integrace v Praze 12“, partnerství v projektu „Rozvoj kvalitních služeb občanských poraden pro sociálně znevýhodněné skupiny obyvatel“ (AOP), partnerství v projektu Zkvalitnění a individualizace odborného vzdělávání na VOŠ Jabok, výjezd s klienty do Hamburku, občanská poradna se umístila na prvním místě v Praze při hodnocení kvality služeb, terénní programy dostaly čestné uznání v rámci Výroční ceny ČAS

2007 - pokračování v realizaci projektů Evropského sociálního fondu, proběhla další výjezdní akce s německým partnerem, tentokrát v ČR, získání certifikace pro primární prevence na základních školách, získání řádné akreditace probačního programu, terénní programy a nízkoprahové kluby prošly úspěšně hodnocením kvality poskytovaných služeb (Česká asociace streetwork, o.s.), hodnocením kvality prošla i občanská poradna (Asociace občanských poraden), přestěhování NZDM Jižní pól na novou adresu, uzavřena smlouva mezi naší organizací a MČ Praha 16 o převzetí NZDM Klub Radotín



Organizační struktura
o. s. Proxima Sociale
platná od 1. 1. 2008





Poslání

Nízkoprahové programy Proxima Sociale, o.s. poskytují sociální služby formou rady, pomoci a podpory dětem a mládeži, které se ocitly v obtížné životní situaci, a to v lokalitách Praha 11, Praha 12 a Praha 16.

Cíl

Cílem nízkoprahových sociálních služeb je minimalizovat možná rizika související se stylem života mladých lidí, umožnit jim lépe se orientovat v jejich sociálním prostředí a řešit problémy spojené s obdobím dospívání.

Naše organizace v současné době provozuje **tři nízkoprahové kluby pro děti a mládež**, určené dětem a mládeži ve věku 13 až 19 let. Mohou k nám anonymně přijít, mohou využít nabízených služeb nebo jen posedět a popovídat si. Součástí naší nabídky sociálních služeb jsou i **terénní programy**, které probíhají buď s využitím zázemí v podobě maringotek (Marína, Bouda, Libuschka) a staré garáže (klub Garáž), nebo přímo v ulicích.

NÍZKOPRAHOVÝ KLUB PRO DĚTI A MLÁDEŽ

- znamená podporu při vykočení z dětství do dospělosti nikoliv bezbariérový přístup

← Historie – Víte, že...

„...ve 14. století metodou sociální práce na ulici pracuje Jan Milič z Kroměříže, který se především věnuje vychovatelské a osvětové činnosti mezi mládeží a „veřejnými nevěstkami“, pro které v roce 1372 založil v Praze „vzornou obec pro padlé dívky...“ (Bednářová, Pelech, 2000) www.proximasociale.cz

K základní nabídce našich nízkoprahových klubů patří zejména poradenství, poskytnutí podpory a rady při zvládnání každodenních situací dětí a dospívajících.

Naše kluby mají i svou vlastní doplňkovou činnost, ke které patří pravidelné středeční programy (sportovní turnaje, filmové kluby, výtvarné dílny, práce s digitální fotkou, večery s hostem), víkendové výjezdy (hory, kola, voda), pronájem hudební zkušebny (každý den podle dohody), koncerty (začínající amatéři

i končící profesionálové), happeningy (otevřené dveře pro kohokoliv), domovská skupina (1,5 hodiny týdně - strukturovaný program, interakční hry, témata dle potřeb členů skupiny), večerní programy s nocováním v klubu (Noci v Kroku, Noci v Jižním pólu), programy pro dívky.

Lokalita – Praha 11, Praha 12 a Praha 16

Zařízení – Klub Jižní pól, Klub Krok, Klub Radotín

Na Praze 11 je realizován nízkoprahový klub

Jižní pól - místo, kde nejsi sám a přitom máš prostor být sám sebou

Malenická 1784, Praha 4 – Chodov
Otevírací doba – úterý, středa a čtvrtek 14:00 – 20:00 hodin
Tel: 272 916 482, 775 060 042
Nízkoprahový klub Jižní pól je členem České asociace streetwork

Statistika 2007

Klub Jižní pól
Uživatelé služeb: 110
Intervence (poradenství, rozhovor, krizová intervence, apod.): 6 578

Na Praze 12 je realizován nízkoprahový klub

Krok - pohoda na každém Kroku

Rakovského 3138, Praha 12 - Modřany
Otevírací doba - úterý, středa a čtvrtek 15:00 – 21:00 hodin
Tel: 241 770 232, 775 610 003
Nízkoprahový klub Krok je členem České asociace streetwork

Statistika 2007

Klub Krok
Uživatelé služeb: 130
Intervence (poradenství, rozhovor, krizová intervence, apod.): 5 741

Novinky 2007

- všechny služby v nízkoprahových programech prošly velmi úspěšně hodnocením kvality, které realizovala Česká asociace streetwork
- přepracovali jsem metodiku služeb
- realizovali jsme akce jako Čarodějnice na Jižáku, Noc v klubu
- vyjeli jsme na vodu se spřátelenou organizací z Hamburku
- úspěšně proběhl další ročník Dobyť Jižního pólu VII
- ve spolupráci s NZDM Ymkariem a Dixie (YMCA Praha, o.s.) a MČ Praha 11 jsme vydali brožuru mapující trávení volného času dětí a mládeže v Praze 11: „Jak se žije na Jižáku“
- zorganizovali jsme dva resocializační výjezdy „REP“
- 29. 11. 2007 Jižní pól ukončil svůj provoz v Michnově ulici v lokalitě Jižní Město - Háje

- uspořádali jsme graffiti workshop s Vladimírem 518
- natočili jsme film s názvem Krok v čase
- služby nízkoprahového klubu pro děti a mládež Krok a Jižní pól byly zaregistrovány Magistrátem hl. města Prahy jako sociální služba

Perspektiva 2008

- přestěhování klubu Jižní pól do kulturního centra Zahrada a jeho znovuotevření
- změna v otevírací době klubu Krok - pondělí, středa, čtvrtek 15 – 21 hodin
- realizace domovské skupiny v Kroku
- nabídka prostoru pro „staré“ uživatele
- uživatelé budou zapojeni do projektu Job klub pro mladé
- spolupráce klubu Jižní pól a KC Zahrada na kulturních akcích

Na Praze 16 bude realizován nízkoprahový klub (od 1. 1. 2008)

Klub Radotín - tady se něco děje

Loučanská 1112/9, Praha 16 – Radotín
Otevírací doba: středa 15:00 – 20:00 hodin, pátek 16:00 – 21:00 hodin
Tel: 731 847 788

Statistika 2007

NZDM – Klub Radotín
Uživatelé služeb: 253

Novinky 2007

- proběhla představení filmových klubů
- uvedli jsme divadelní hru Tibet
- zahrála skupina „Vo co ti de“
- pokračovali jsme v realizaci výtvarných dílen

Perspektiva 2008

- převzetí Klubu Radotín občanským sdružením Proxima Sociale, o.s.
- realizace hodnocení kvality služeb prostřednictvím České asociace streetwork
- rozšíření otevírací doby na tři dny v týdnu díky finanční podpoře Nadace Vodafone
- spolupráce s MamaPapa na realizaci projektu Hanging Around
- služba nízkoprahového klubu pro děti a mládež Radotín byla zaregistrována Magistrátem hl. města Prahy jako sociální služba a to nově pod hlavičkou Proxima Sociale, o.s.

KROK

JIŽNÍ PÓL



TERÉNNÍ PROGRAMY

- znamená naslouchání druhým nikoliv jen poslouchat druhé

← **Historie – Víte, že...**

„...s nárůstem problematiky band mladých delikventů v 50. a 60. letech 20. století se v USA přikročilo k dalšímu intenzivnímu vývoji terénní sociální práce směrem k rozšíření nabídky mobilních sociálních služeb. Streetwork se začal uplatňovat například ve specifických klubových scénách, kde bylo těžiště patologického chování mládeže poněkud odlišné od typického modelu „gangsta-crime /zločin mladých lidí/...“ (zdroj Zimmermannová, 2005) www.proximasociale.cz

Lokality – ulice Prahy 11 (Jižák) a Prahy 12 (Modřanská ulice)

Zařízení – Maringotka Marína, Klub Garáž, Maringotka Bouda, Maringotka Libuschka

Realizace terénních programů na Praze 11:

Maringotka Marína - Pomoc, podpora, poznávání nových lidí, ...nalodte se na Marínu
Terénní program Marína je realizován v lokalitě sídliště Chodov, ulice Jarníkova (u dětského hřiště) v úterý a ve čtvrtek od 15:00 – 19:00 hodin.

Terénní sociální práce bez zázemí „Jižák“ – jdeme s vámi vaším životem

Terénní program „Jižák“ je realizován v lokalitě sídliště Háje v úterý a ve čtvrtek od 15:00 – 19:00 hodin.
Tel: 775 060 041

Terénní programy „Jižák“ jsou členem České asociace streetwork

Statistika 2007

Terénní programy – Jižní Město:

Uživatelé služeb: 215

Intervence (poradenství, rozhovor, krizová intervence, apod.): 3 084

Novinky 2007

- přemalovali jsme exteriér Maríny
- proběhly „Marína street párky“
- terénní programy byly zapojeny do projektu „My jsme tady také!“, který je financován z EHP/Norsko prostřednictvím NROS
- služba terénních programů na Praze 11 byla zaregistrována Magistrátem hl. města Prahy jako sociální služba

Perspektiva 2008

- v létě roku 2008 bude přemístěna maringotka, zůstane i nadále v lokalitě Chodov, ovšem přesune se do blízkosti Pošepného náměstí
- i v tomto roce bude pokračovat projekt My jsme tady také!

Realizace terénních programů na Praze 12:

Klub Garáž - prostor pro všechny, nejen pro uličníky

ulice Zátěšská 1914, stará zástavba Modřany
Terénní program Klub Garáž probíhá v pondělí, ve středu, ve čtvrtek od 15:00 – 20:00 hodin.
Tel: 775 060 041

Maringotka Bouda – prostor bez řetězu

parkoviště u KD Otava, sídliště Na Beránku, bus zastávka Pavlškova
Terénní program Bouda probíhá v pondělí a ve středu od 15:00 – 20:00 hodin.
Tel: 775 610 002

Maringotka Libuschka - prostor být s někým

parkoviště v ulici Pavlíkova, sídliště Kamýk, bus zastávka Pavlíkova
Terénní program Libuschka probíhá v úterý a ve čtvrtek od 15:00 – 19:00 hodin.
Tel: 774 610 092
Terénní programy na Praze 12 jsou členem České asociace streetwork

Statistika 2007

Terénní programy - Modřany:
Uživatelé služeb: 250
Intervence (poradenství, rozhovor, krizová intervence, apod.): 8 106

Novinky 2007

- na Beránek jsme pořídili novou maringotku

- Blue Hill fest – koncert a graffiti workshop
- workshop s Vladimírem 518 – malování maringotky
- realizace filmového klubu v Garáži
- koncerty začínajících kapel v klubu Garáž
- proběhla Libuschka party
- personální posílení Libuschky o pracovníci Evu
- terénní programy byly zapojeny do projektu „My jsme tady také!“, který je financován z EHP/Norsko prostřednictvím NROS
- služba terénních programů na Praze 12 byla zaregistrována Magistrátem hl. města Prahy jako sociální služba

Perspektiva 2008

- vymalování Garáže a oprava U-rampy
- drum'n'base akce v Garáži
- změna otevírací doby Garáže – pondělí, středa 17:00 – 20:00 hodin (od 15:00-17:00 hodin bude probíhat terénní práce v ulicích sídliště Modřany) a čtvrtek 15:00 – 20:00 hodin
- uspořádání výjezdu do Německa
- realizace letního kina na Beránku a na Libuši
- přemalování maringotky Libuschka
- i v tomto roce bude pokračovat projekt My jsme tady také!





Programy pro dospělé klienty

Naše organizace provozuje **občanskou poradnu**, která nabízí právní poradenství obyvatelům především místní komunity. Další naší službou je krátkodobá pomoc matkám s dětmi, které ztratily zázemí, formou ubytování v **sociálním bytě**. Provozujeme **Job klub**, který poskytuje poradenství především dlouhodobě nezaměstnaným.

OBČANSKÁ PORADNA
- znamená společně aktivní hledání nikoliv osamělé pasivní čekání

← **Historie – Víte, že...**
„...občanské poradny vznikly ve Velké Británii v roce 1939 po vypuknutí druhé světové války. ...v sedmdesátých letech narůstaly problémy se zadlužeností lidí, kteří nemohli splácet své půjčky na domy a ostatní majetek...“
www.proximasociale.cz

Poslání

Jedná se o bezplatnou službu, určenou všem obyvatelům (zejména) místní komunity, kteří jejím prostřednictvím mohou řešit problémy například z těchto oblastí: pracovní a občansko-právní vztahy, bydlení, problematika rodiny a mezilidských vztahů, lidská práva, ochrana spotřebitele a další.

Cíl

Cílem služby je pomoci občanům lépe se orientovat ve svých právech a povinnostech, využít možností dostupných služeb, vyjádřit své problémy, nacházet potřebné informace a návody k řešení svých problémů. Poradna je členem Asociace občanských poraden (AOP).

Lokalita – Praha 12 - Proxima Sociale, o.s., Rakovského 3138, Modřany

Zařízení – občanská poradna – konzultační hodiny: úterý a čtvrtek 10:00 - 18:00. Dotazy také zodpovíme telefonicky nebo emailem v době od pondělí do čtvrtka od 10:00 do 17:00.

Novinky 2007

- došlo ke změně v pracovním týmu – odchod bývalé kolegyně, přijetí nové kolegyně, navázání spolupráce s externí pracovníci
- v červnu jsme s úspěchem absolvovali hodnocení kvality poskytované služby
- pokračování spolupráce s Finančními novinami, kam každý měsíc přispíváme dvěma články z oblasti pracovního práva
- pokračování spolupráce s Internet poradnou, kde zodpovíme dotazy z oblasti občanského poradenství
- pokračovala realizace projektu AOP (Asociace občanských poraden) v rámci JPD3 (Jednotný programový dokument pro Cíl 3) „Vzdělávání poradců v práci se specifickými cílovými skupinami znevýhodněnými na trhu práce“, kde jsme spolupracovali jako partner projektu
- zaveden nový statistický program a informační systém
- zapojení do projektu s MMR (Ministerstvo pro místní rozvoj), zaměřeného na problematiku bydlení
- zapojení do projektu AOP, zaměřeného na oblast ochrany spotřebitele
- aktualizována metodika služby
- služba Občanské poradny byla zaregistrována Magistrátem hl. města Prahy jako sociální služba

Statistika 2007

943 UŽIVATELŮ SLUŽBY
1281 KONZULTACÍ
1704 DOTAZŮ

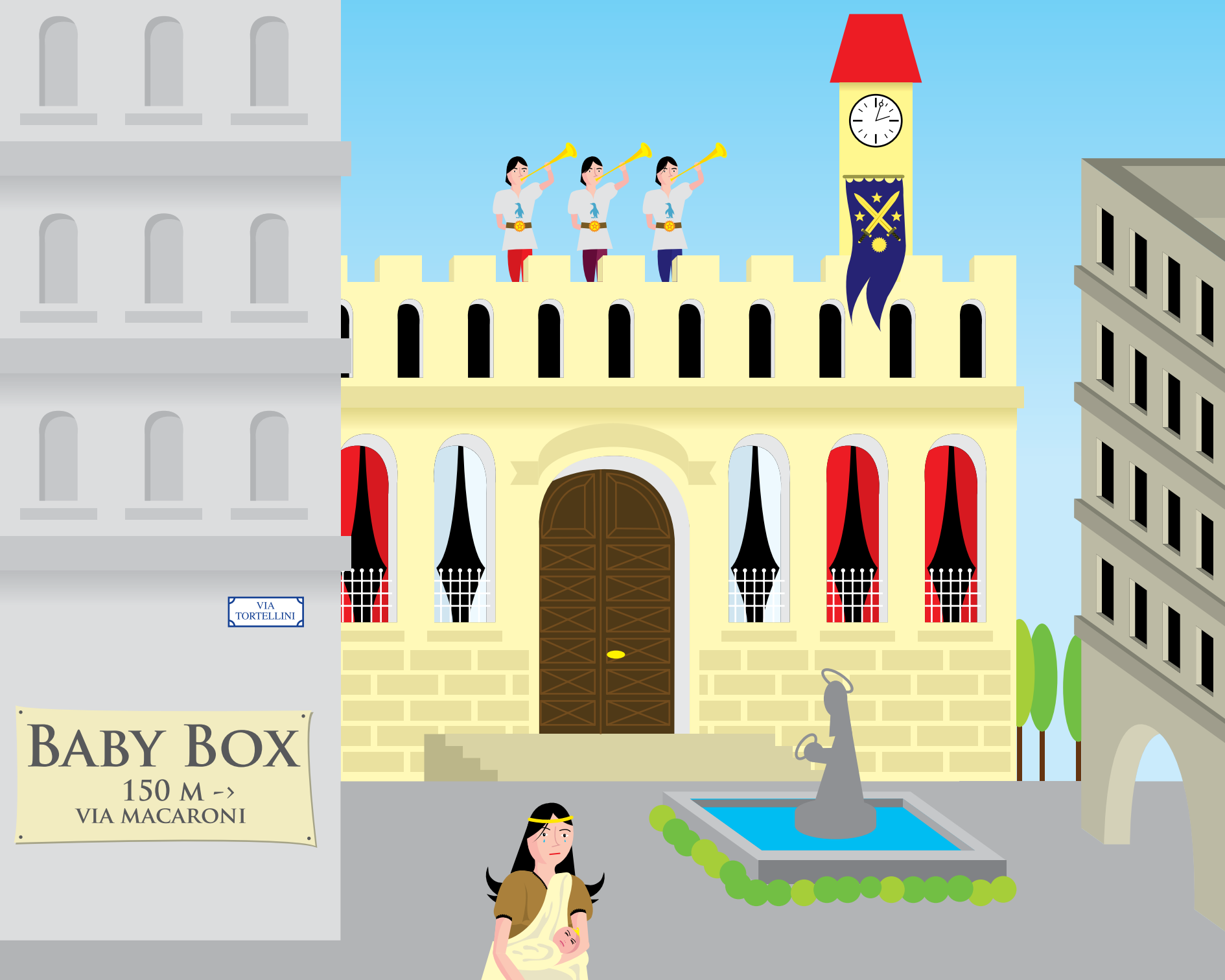
Perspektiva 2008

- přestěhování služby do nově přidělených prostor v objektu současného sídla organizace
- ukončení projektu s AOP (Asociace občanských poraden) v rámci JPD3 (Jednotný programový dokument pro Cíl 3)
- přihlášení se k novému projektu s AOP (Asociace občanských poraden) v rámci OPPA (Operační program Praha – Adaptabilita)
- zapojení do projektu s AOP (Asociace občanských poraden), zaměřeného na zvýšení finanční gramotnosti občanů
- zapojení do projektu s AOP (Asociace občanských poraden), zaměřeného na dluhové poradenství

Partnerské organizace

- Asociace občanských poraden
- MČ Praha 12
- Finanční noviny.cz
- Internet poradna





← **Historie – Víte, že...**
 „...v Evropě se setkáváme s první snahou řešit situaci opuštěných dětí v 8. století po Kristu, kdy byl v Miláně roku 787 založen církví první nalezišec.“

← **Historie – Víte, že...**
 „...v českých zemích, kde po třicetileté válce přibýlo opuštěných dětí, byl roku 1575 založen Vlašský špitál – útulna pro nalezenec...“ (zdroj Baxová, 2005) www.proximasociale.cz

SOCIÁLNÍ BYT

- znamená také učení nikoliv jen bydlení

Poslání

Sociální byt představuje krátkodobou pomoc ženám, matkám s dětmi a mladistvým dívkám, které se ocitly v tíživé životní situaci a samy nestačí na její řešení.

Cíl

Služby, které poskytujeme, jsou jednak v rovině sociální pomoci /hledání bydlení či zaměstnání/, ale i v rovině poradenství a rozšiřování vlastních dovedností /možnost využití služeb občanské poradny a Job klubu/. Doba pobytu se pohybuje v rozmezí jednoho měsíce až půl roku a úhrada za pobyt činí pro dospělou osobu 70 Kč a pro dítě 30 Kč na den. Kapacita bytu je max. 6 lůžek.

Lokalita – Praha 12

Zařízení – azylový byt 3 + 1 v běžné zástavbě

Novinky 2007

- služby byly zaměřeny více na děti ubytovaných matek, a to především díky získání grantu Diplomatic Ladies Association of Prague
- od září nově zavedena svépomocná skupina
- v létě uskutečněn víkendový výjezd na Kokořínsko
- došlo ke změně v pracovním týmu – v prosinci byla přijata nová kolegyně
- na službě se podílely tři dobrovolnice
- služba Sociálního bytu byla zaregistrována Magistrátem hl. města Prahy jako sociální služba

Statistika 2007

11 UBYTOVANÝCH ŽEN
 20 DĚTÍ UBYTOVANÝCH ŽEN
 41 UCHAZEČEK O UBYTOVÁNÍ
 18 ŽEN V NÁSLEDNÉ PÉČI
 710 PORADENSTVÍ A INTERVENCE UBYTOVANÝM ŽENÁM

Rok 2007 – 11 klientek, 20 dětí - získané bydlení pro klientky: 1x byt od MČ Praha 9, 1x azylové zařízení Diakonie, 5x Dům tréninkového bydlení, 1x k partnerovi, 1x k prarodičům

Perspektiva 2008

- získání nového prostoru pro službu
- navázání spolupráce s novou dobrovolnicí
- aktualizace a propracování metodiky služby
- nový statistický program

Partnerské organizace

- Aqua Baby Club, který umožňuje zdarma plavání maminek s malými dětmi
- HoSt ČR, nabídka vyškolených dobrovolnic zaměřených na podporu rodin
- návazná azylová zařízení, především Dům tréninkového bydlení a Acorus
- VOŠ Jabok, spolupráce při realizaci stáží a odborných praxí studentů

Dárci

- LOM, a.s. – poskytnutí žehlicího prkna a žehličky
- Dana Lišková – poskytnutí oblečení pro děti
- Monika Smrčková – poskytnutí oblečení pro děti
- Jana Soilísová – poskytnutí nádobí do kuchyně
- Zlata Hatmáková - stříhání klientek a jejich dětí



JOB KLUB

- znamená zájem, nikoliv jen práci

← Historie – Víte, že...

„...první státní podpory byly vyhrazeny lidem, o něž se stát opíral - vojákům (v 18. stol. př.n.l. zařadil Chamurabi mezi práva svých vojáků i právo vdovy na třetinu vojenského platu, zůstal-li po zemřelém vojákovi nezletilý syn). A za Perikla se zaváděly diety, které připomínaly dnešní podporu v nezaměstnanosti. Ve starém Římě zakládali svobodní řemeslníci spolky za účelem vzájemné podpory v nemoci a v případě smrti...“ (www.wikipedie.cz - 2008) www.proximasociale.cz

Poslání

Job klub o.s. Proxima Sociale nabízí v místních komunitách radu, podporu a řešení pracovněprávních otázek lidem, kteří hledají práci.

Cíl

Cílem služby je zajistit, aby lidé při řešení pracovních problémů byli obeznámeni se svými právy, poskytnout jim informace a návody řešení, společně prověřit všechny možnosti hledání práce, a tím přispívat ke zvýšení jejich uplatnění na dnešním trhu práce.

Lokality - Praha 11 a Praha 12

Zařízení - Praha 12 - Rakovského 3138, Praha 12 - Modřany (do konce roku 2007)
Praha 11 - Michnova 1622, Praha 11 - Háje (od ledna 2008 v KC Zahrada, Malenická 1784, Praha 4 - Chodov)

Konzultační hodiny

Praha 12 - rok 2007 – středa 9:00 - 12:00 hodin, čtvrtek 9:00 - 13:00 a 15:00 - 16:30 hodin - kurz „Jak si poradit na trhu práce“, ve čtvrtek 16:45 - 18:15 hodin, pátek 9:30 - 11:00 hodin - kurz „Základy práce s PC“
Praha 11 - rok 2007 – pondělí 14:00 - 18:00 hodin Job klub,

úterý 10:00 - 16:00 hodin Job klub c@fé, čtvrtek 9:00 - 12:00 hodin Job klub
Praha 11 - rok 2008 – pondělí 13:00 - 17:00 hodin Job klub, úterý 10:00 - 18:00 Job klub pro dospělé, čtvrtek 9:00 - 13:00 hodin Job klub, 14:00 -17:00 hodin Job klub c@fé pro mládež

Novinky 2007

- realizovány tři instruktážní kurzy „Jak si poradit na trhu práce“ včetně tří nadstavbových kurzů „Základy práce na PC“
- do konce srpna realizace projektu chráněného pracovního místa (zapojena jedna pracovnice)
- navázání úzké spolupráce s Úřadem práce a Oddělením hmotné nouze při Městské části Praha 12
- nově navázaná spolupráce na Praze 11 s občanským sdružením Eset Help
- odchod bývalé kolegyně
- v souvislosti s ukončením projektu Sociální integrace v Praze 12 ke konci roku dočasné pozastavení služby v lokalitě Praha 12
- v souvislosti s ukončením nájmu v prostorech na Praze 11 přesunutí poskytování služby do Kulturního Centra Zahrada

Statistika 2007

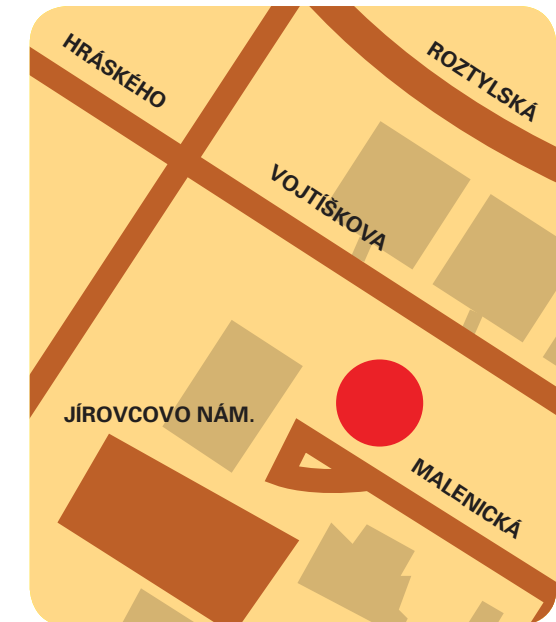
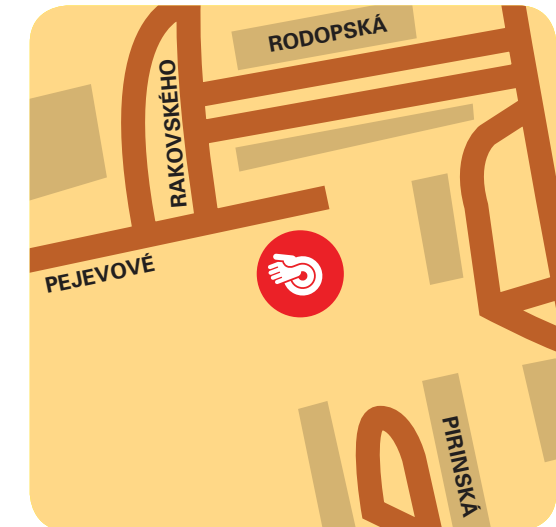
186 UŽIVATELŮ SLUŽBY
154 UŽIVATELŮ JOB KLUB C@FÉ
434 KONZULTACÍ
34 ÚČASTNÍKŮ V KURZECH

Perspektiva 2008

- služba poskytována na Praze 11 v nových prostorech Kulturní Centrum Zahrada
- nově poskytována služba mladistvým uživatelům služby nízkoprahového klubu (Job klub c@fé, pracovní právní workshopy)
- případná podpora podávaného projektu v rámci OPPIA (Operační program Praha – Adaptabilita), která by umožnila znovuotevření a rozšíření služby na Praze 12

Partnerské organizace

- Oddělení hmotné nouze MČ Praha 12
- Sociální služby Praha 12
- Úřad práce pro Prahu 4, 11 a 12
- o.s. Eset Help





PREVENTIVNÍ A PROBAČNÍ PROGRAMY

- specifická primární prevence užívání návykových látek a jiných sociálně nežádoucích jevů
- probace a resocializace

← Historie – Víte, že...

„...rozsáhlé kampaně proti šikanování jsou známé hlavně ze zahraničí. Mezi klasiky patří Dan Olweus, který byl v letech 1983-1985 pověřen norským ministerstvem školství, aby vedl celonárodní kampaň proti násilí. Součástí byl intervenční program s názvem „Co můžeme udělat se šikanováním...“ (Kociánová – 2008)

Poslání

Program primární prevence o.s. Proxima Sociale poskytuje odbornou službu a podporu žákům základních škol, usiluje o předcházení problémům a následkům spojeným s užíváním návykových látek a s dalším souvisejícím rizikovým chováním. Zaměřuje se na podporu protektivních faktorů - zdraví v biopsycho-sociální rovině, zdravého životního stylu a omezení rizikových faktorů - negativní vrstevnický vliv, stres, apod.

Cíl

Cílem je působení na klienty prostřednictvím výkladu, řízené diskuse, výtvarných, hudebních, pohybových a relaxačních technik v rámcových tématech. Bloky jsou vedené dvojicí lektorů a realizované na vybraných školách. Součástí programu jsou také pravidelná setkání lektorů s třídními vyučujícími a metodikem školy.

Lokalita – základní školy na Praze 11 a Praze 12

Novinky 2007

- byla dotvářena a aktualizována metodika
- v červnu 2007 byl o.s. Proxima Sociale udělen certifikát MŠMT na Program specifické primární prevence užívání návykových látek poskytované v rámci školní docházky s platností do 31. 12. 2010
- ve školním roce 2007/2008 jsme začali s realizací programu primární prevence i na Praze 11
- ve spolupráci s Úřadem městské části Praha 12 jsme uspo-

řádali druhý ročník vzdělávacího semináře sociálně patologických jevů pro pedagogy druhého stupně základních škol daného regionu

- základním školám na Praze 11 a Praze 12 jsme poskytovali asistenci při vytváření projektů k dotačnímu řízení MHMP „Zdravé město Praha 2008“

Statistika 2007

Program byl realizován na 7 základních školách. Programu se celkem zúčastnilo 53 třídních kolektivů – 1179 žáků v rámci 140 dvouhodinových preventivních bloků (280 vyučovací hodiny, 1 hodina = 45 minut).

Perspektiva 2008

- navázání spolupráce a realizování programu specifické primární prevence na dalších školách na Praze 11 a Praze 12 a dalších ZŠ v rámci hl. města Prahy
- od 1. 3. 2008 dojde k personální změně v pozici koordinátora programu
- navýšení personálních kapacit lektorů, aby bylo možné poskytovat služby v plánovaném rozsahu
- aktualizace a propracování metodiky vzdělávacích programů v oblasti primární prevence
- podpora pedagogů a městské části Praha 11 a Praha 12 v realizaci kasuistických seminářů pro výchovné poradce a školní metodiky prevence, které by se týkaly konkrétní případové práce

Probační program

← Historie – Víte, že...

„...velkou většinu prvních osadníků pobřeží Západní Austrálie tvořili „convicts“ - trestanci. Lidé, kteří se třeba provinili jen tím, že ukradli kus chleba a za trest byli odsouzeni k vyhnanství na 10 let...“ (www.ceskenoviny.cz/cestovani - 2008)

„...alternativní tresty nabízejí jinou možnost potrestání pachatele než je uložení trestu odnětí svobody. Jsou alternativou k přeplněným věznicím, ve kterých je odsouzený izolován od společnosti, což s sebou nese množství negativních důsledků...“ (www.spj.cz/opp/tresty – 2008)

www.proximasociale.cz

Poslání

Program je určen mladistvým pachatelům, kteří se dopustili nezákonného jednání. Program je vhodný především pro klienty, kteří souhlasí se zařazením do programu, přijímají vinu a důsledky svého jednání a jsou alespoň částečně motivováni ke změně.

Cíl

Cílem programu je pomoci klientům pochopit podstatu a důsledky nezákonného jednání, prevence jeho pokračování, ale také rozvoj jejich pozitivních vzorců chování a sociálních dovedností. Cílem programu je dále resocializace mladistvých, rozvíjení nekrimálních vzorců chování, přijetí společenských norem a pravidel, posilování odpovědnosti za sebe a své chování. Probační program naše organizace realizuje od roku 1997. V roce 2007 získal řádnou akreditaci Ministerstva spravedlnosti ČR. Byl tak potvrzen přínos tohoto programu pro naplňování účelu alternativního řešení trestních věcí mladistvých pachatelů.

Probační program je realizován formou skupinových setkání probíhajících jednou týdně v rozsahu dvou hodin, na něž navazují víkendový a týdenní výjezdový program a individuální práce s klientem. Délka programu je šest měsíců.

Lokalita – Program je realizován v sídle organizace, do programu jsou zapojeni klienti z celého území hl. města Prahy a jeho spádových oblastí.

Novinky 2007

- otevření skupiny v období květen – listopad
- získání řádné akreditace od Ministerstva spravedlnosti ČR

Statistika

V roce 2007 jsme realizovali jeden program v období květen – listopad, kdy proběhlo:
 24 SKUPINOVÝCH SETKÁNÍ
 28 INDIVIDUÁLNÍCH PŮHOVORŮ
 2 VÝJEZDOVÉ PROGRAMY (jeden pětidenní a jeden víkendový program)
 7 KLIENTŮ se účastnilo skupinového programu

Perspektiva 2008

- otevření další probační skupiny

spolupráce dobrovolníků a profesionálů nutná



DOBROVOLNÁ SLUŽBA

← Historie – Víte, že...

„...v meziválečných letech byla spolupráce dobrovolníků a profesionálů nutná. Dobrovolníci plnili funkci prostředníků, vyjednávačů mezi profesionálem a adresáty pomoci...“ (Matoušek a kol, 2001)

Poslání

Dobrovolníci tvoří most k zapojení místní komunity

Cíl

Jedná se o servisní složku organizace, která má za cíl pomáhat pracovníkům v jejich náročné práci. V rámci dobrovolnické služby k nám docházejí dobrovolníci, kteří jsou ochotni věnovat část svého volného času, znalostí a zkušeností ve prospěch naší organizace. Tato služba funguje oficiálně v rámci Proxima Sociale, o.s. od roku 2005, kdy jsme získali akreditaci u Ministerstva vnitra ČR. S dobrovolníky jsme však spolupracovali již dříve.

Lokalita

Dobrovolníci vykonávali svou činnost v KC Krok, v sociálním bytě v Praze 12 v Modřanech a dále v prostorách nízkoprahového klubu Jižní pól v Praze 11 na Jižním Městě.

Novinky 2007

- dobrovolníci docházeli v roce 2007 do tří akreditovaných programů, a to do nízkoprahového klubu pro děti a mládež, občanské poradny a sociálního bytu.
- v průběhu roku se dobrovolnické činnosti účastnilo **10 dobrovolníků**.
- v rámci dobrovolnické služby byla v roce 2007 navázána spolupráce i s firemním sektorem a to konkrétně ve **dvou projektech**:
- ve spolupráci se CITIbank se 17. 11. 2007 uskutečnil dobrovolnický den, v rámci kterého se patnáct dobrovolníků zaměstnanců této firmy podílelo na renovaci exteriéru našeho centra KC Krok.

- další významnou pomocí byla spolupráce s pořádáním našeho hudebního festivalu Dobyť Jižního pólu VII. Festival se konal 22. 9. 2007 a na jeho organizaci se podíleli dobrovolníci z firem Vodafone ČR a T-Mobile

Perspektiva 2008

Věříme, že i v roce 2008 se nám nadále bude dařit udržovat nadstandardní vztahy s našimi dobrovolníky a rozvíjet projekty firemního dobrovolnictví.

Poděkování

I touto cestou děkujeme všem našim dobrovolníkům, kteří nám pomáhají zkvalitňovat poskytované služby. Jsou již nedílnou součástí naší organizace a významnou měrou se podílejí na rozšíření nabídky služeb. Jmenovitě bychom chtěli poděkovat: Kateřině Čížkové, Pavle Černé, Michaele Gratzové, Filipovi Hajnému, Evě Jančíkové, Evě Pauliové, Marii Schovánkové, Marii Špontákové a Kristýně Zemanové.

PRAXE STUDENTŮ

← Historie – Víte, že...

„...už v roce 1927 upozorňovala sociální pracovnice v praxi, že je nezbytné se dále vzdělávat. Praxe vykonávali studenti na úseku péče o mládež, protituberkulózní péče či v některém zařízení podle vlastní volby...“ (Matoušek a kol., 2001)
www.proximasociale.cz

V roce 2007 byla dokončena spolupráce na projektu „ZKVALITNĚNÍ A INDIVIDUALIZACE ODBORNÉHO VZDĚLÁVÁNÍ NA VOŠ JABOK“. Tento dvouletý projekt přinesl mnoho podnětných setkání a praktických zkušeností s organizací studentských praxí a ze strany organizace je hodnocen vysoce pozitivně.

Projekt spolupráce s Filozofickou fakultou Univerzity Karlovy vstoupil v roce 2007 do své aktivní fáze, kdy v rámci tohoto projektu začali docházet do organizace dlouhodobí praktikanti z Katedry sociální práce FF UK. I tento projekt je víceletý a bude pokračovat v roce 2008.

V uplynulém roce organizací prošlo 12 praktikantů a celkem zde absolvovali 280 hodin praxe v různých typech sociálních služeb.

Lokalita

Praxe studentů probíhaly v KC Krok v Praze 12 - Modřanech a dále v prostorách Jižního pólu v Praze 11 na Jižním Městě.





MEZINÁRODNÍ SPOLUPRÁCE

← Historie – Víte, že...

„...chudinská péče na německém území prošla také svým vývojem. Až do roku 1751 se v Bavorsku uplatňoval proti cizím žebřákům tvrdý postup – veřejně se jim vypalovala potupná znamení...“ (Tomeš, 2001)
www.proximasociale.cz

Poslání

Rádi se učíme novým věcem.

Cíl

Jejím cílem je umožnit pracovníkům organizace získat mezinárodní zkušenost prostřednictvím zahraničních stáží, účasti na zahraničních seminářích a konferencích zaměřených na sociální problematiku a uplatnit je ve své práci; udržet a rozvíjet navázaná partnerství se zahraničními organizacemi formou spolupráce na projektech, účasti na tvorbě strategických dokumentů a metodik sociální práce, předávání si zkušeností s cílem přispět k rozvoji organizace v mezinárodním měřítku.

Novinky a aktivity 2007

Semináře:

- účast na semináři „Dobře naplánováno, zpola hotovo“ v Berlíně, pořádaném koordinačním centrem česko-německých výměn mládeže Tandem.
- Termín semináře: 19. - 22. 4. 2007
- pětidenní seminář v Litvě v rámci projektu „How many colours does the future have?“ (projekt byl zaměřený na problematiku diskriminace a používání médií jako prostředku k boji proti diskriminaci).
- Termín semináře: 7. - 11. 5. 2007

Mezinárodní spolupráce:

V roce 2007 jsme ve spolupráci s německým nízkoprahovým klubem Jugendclub Burgwedel realizovali v pořadí již třetí mezinárodní výměnu/projekt „Poznejme se na vodě, Vol. III.“, který proběhl v Praze za účasti 20 českých a německých dětí.

Termín konání: 17. - 26. 7. 2007

Jsmo členem EFSC (European Foundation for Street Children), jež sdružuje organizace pracující s ohroženými dětmi a mládeží po celém světě. Organizace usiluje o zlepšení situace a práv ohrožených dětí, resp. dětí ulice, prostřednictvím lobbování a obhajováním této problematiky na právním základě vůči EU.

Nadále udržujeme spolupráci s belgickou organizací Dynamo International.

Zahraniční stáže:

Díky našemu partnerství v projektu JPD3/1 „Zkvalitnění a individualizace odborného vzdělávání na VOŠ Jabok“ se dva pracovníci nízkoprahového klubu pro děti a mládež zúčastnili desetidenní zahraniční stáže ve Velké Británii (Southampton) a Německu (Berlín).

Termín stáže: 21. - 31. 10. 2007

Publikace:

Přispěli jsme do sborníku Transition from School to Work, který vznikl z mezinárodní konference TCA Iniciativy Společenství Equal „Happy smiling people“, které se Proxima Sociale, o.s. zúčastnila v roce 2006.

Perspektiva 2008

Účast na mezinárodní konferenci „The participation of young people with fewer opportunities“ v Bruselu, jež bude pořádána Evropskou komisí.

Na březen je plánována návštěva zástupkyně NNO z Gruzie, která projevila zájem o naše komunitní projekty na Praze 12.

V létě se uskuteční další výměnný projekt „Poznejme se na vodě, Vol. IV“, který tentokrát proběhne v Německu (Hamburk).

PROJEKT SOCIÁLNÍ INTEGRACE V PRAZE 12



Poslání

Projekt Sociální integrace v Praze 12, jehož realizaci jsme v tomto roce ukončili, usiloval o zkvalitnění a propojení funkční sítě sociálních služeb v Praze 12 pro osoby znevýhodněné na trhu práce z důvodu sociální situace, věku, zdravotního a duševního postižení, ztráty nebo absence pracovních návyků.

Cíl

Hlavním cílem projektu bylo umožnit osobám sociálně vyloučeným nebo ohroženým sociální exkluzí získat odpovídající dovednosti a znalosti k začlenění se do společnosti a na trh práce prostřednictvím zvýšení kapacity, kvality a zaměření sociální sítě v městské části Praha 12.

V průběhu celého projektu probíhalo i vzdělávání pracovníků a manažerů organizace.

Dvouletá intenzivní spolupráce organizací přispěla k provázání sociálních služeb poskytovaných v různých zařízeních a k vytvoření vzájemně propojené sítě, která je schopna reagovat na měnící se potřeby uživatelů sociálních služeb.

Lokalita

Projekt probíhal v lokalitě Prahy 12 v období od 1. 10. 2005 do 31. 10. 2007. Jednalo se o jeden z největších projektů, založených na úzké partnerské spolupráci, realizovaný v oblasti sociálních služeb v městské části Praha 12.

Do projektu byli zapojeny 4 organizace. Proxima Sociale, o. s. jako realizátor projektu, příspěvková organizace Sociální služby městské části Praha 12 a občanská sdružení Škola SPMP Modrý klíč a Klub maminek Balónek jako partneři projektu.

Statistika projektu

V rámci projektu bylo celkem poskytnuto 1098 konkrétních podpor/služeb pro 650 osob v lokalitě Prahy 12.

Na realizaci celého projektu bylo vynaloženo cca 14,74 mil. Kč

Projekt Sociální integrace v Praze 12 byl spolufinancovaný Evropským sociálním fondem, státním rozpočtem České republiky a rozpočtem hlavního města Prahy.



MY JSME TADY TAKÉ!



Poslání

Záměrem projektu je posílení dostupnosti a kvality služby terénní sociální práce pro děti a mladistvé se sociálním znevýhodněním v regionech Prahy 11 a 12 tak, aby mohli zůstat ve své rodině a naplňovat tak přirozené potřeby. Stejně tak je cílem i zvýšení orientace v jejich obtížné životní situaci.

Cíl

Projekt My jsme tady také! si klade za cíl kontaktovat děti a mladistvé ve věku 13 - 18 let v lokalitách Prahy 11 a 12, kteří tráví převážnou část svého volného času bezprizorně na ulici, s nabídkou podpory a pomoci při zvládnání obtížných situací, do kterých se dostávají nejen stylem trávení volného času, ale také vlivem původní rodiny. Projekt pomáhá těmto mladistvým hledat nové modely chování, nové životní strategie, aniž by ztratili zázemí své vlastní rodiny. Projekt pro dosažení stanoveného cíle zapojuje do spolupráce také návazné instituce. Výsledkem projektu má být nárůst počtu dětí, které budou informovány a získají nové dovednosti v nerizikovém způsobu řešení životních situací, tím se zároveň sníží počet dětí umístěných v ústavní péči.

Lokalita – ulice Prahy 11 a Prahy 12

Statistika

Projekt plánuje oslovit 250 zájemců o službu z řad cílové skupiny (příčemž bude vytíkováno 150 z nich pro dlouhodobější součinnost), 15 dětí se zapojí do skupinového programu.

Bylo vytíkováno 1 500 informačních letáků a 200 adresářů služeb pro rodinu.

Perspektiva

Projekt bude trvat 12 měsíců (od 14. 6. 2007 do 13. 6. 2008).

Projekt je podpořen grantem z Islandu, Lichtenštejnska a Norska v rámci finančního mechanismu EHP a Norského finančního mechanismu prostřednictvím Nadace rozvoje občanské společnosti.



PR AKTIVITY 2007

← Historie – Víte, že...

„...Zenkl (1936) vychází z tvrzení, že sociální práci není věnována náležitá pozornost a většina občanů o ní nemá zájem, pozitivní či negativní, protože o ní není informována...“ (Matoušek a kol., 2001) www.proximasociale.cz

Ve minulém roce jsme se soustředili především na vytvoření pevných vazeb na regionální média v místech našeho působení, tzn. Noviny Prahy 12 a Klíč městské části Praha 11. V případě Prahy 12 se nám každý měsíc podařilo zajistit uveřejnění jednoho příspěvku o naší organizaci, který se týkal různých témat – dotazů v občanské poradně, informací o Job klubu, setkání se starostou, mezinárodní spolupráce. Dále byla veřejnost Prahy 12 pravidelně měsíčně informována o programu nízkoprahového klubu Krok. Měsíčník Klíč Prahy 11 v průběhu roku 2007 měnil strategii i pracovníky redakce a stal se čtrnáctidenníkem, proto bylo nutné opětovně představení naší organizace a získání nových vazeb. A to i vzhledem k tomu, že nízkoprahový klub Jižní pól se koncem roku 2007 stěhoval na jinou adresu a tudíž došlo k přerušení celoroční spolupráce s redakcí Klíč. **Festival Dobytí Jižního pólu VII** byl z mediálního hlediska velmi úspěšný. Propagace festivalu byla zaměřena na cílovou skupinu mládeže od 13 do 25 let a proto byla využita i média, která se orientují na naši cílovou skupinu – internetové hudební servery. Mediálními partnery se staly Free magazín a rádio Wave, inzerce akce probíhala v metru /Metrovision/, dále formou plakátů a pohlednic; byla rozeslána pozvánka, tisková zpráva, posttisková zpráva, připravili jsme i trika s logem festivalu.

PR výstupy festivalu

Metro – 21. 9. 2007 – Zábava
TV Nova – 19. 9. 2007 – 6:50 – Zajímavosti
ČT24 – 21. 9. 2007 – www.ct24.cz – živé vysílání – kulturní zpravodajství
ČRo Regina – 21. 9. 2007 – zpravodajství dne
Radio Wave – týden před akcí – anotace, kulturní servis, web;
21. 9. 2007 – 15:00 – 16:00 – studio
Živé vysílání na místě – 4x vstup

K dalšímu zviditelnění naší organizace přispěla i možnost zabudovat PR aktivity do projektu **My jsme tady také!**

V rámci projektu je vytvořena **regionální PR kampaň**, která má tyto cíle:

- představení služby v hlavním městě Praha
- zviditelnění aktivit organizace
- zlepšení image NNO zabývajících se sociálními službami
- oslovení veřejnosti s důrazem na práci terénních sociálních pracovníků
- zviditelnění EHP/Norska a NROS

Kampaň probíhá ve třech vlnách:

- první se uskutečnila v listopadu 2007 – základní informace o zahájení projektu formou uspořádání tiskové konference a PR článků v lokálním tisku
- druhá vlna je načasována na únor a březen 2008 - z důvodů intenzivní práce terénních sociálních pracovníků v tomto období
- třetí část kampaně proběhne v květnu 2008 - ukončení projektu formou tiskové konference za přítomnosti čestných hostů, s ukázkami výsledků projektu

Výstupy kampaně

Rozhovor s Martinou Zimmermannovou, Jindrou Exnerem a Radkem Skřivanem v pořadu Vaše téma v Českém rozhlasu
Článek Děti na Jižním pólu, který vyšel v MF Plus
Článek na webových stránkách MČ Prahy 12
Článek Zpravodajského a informačního servisu sdružení dětí a mládeže
Článek Učitelské listy

Perspektiva 2008

Budeme pokračovat ve spolupráci s regionálními médii a chceme navázat na předchozí kampaň projektu My jsme tady také!

ODBOBNÁ ZPŮSOBILOST NAŠICH SLUŽEB:

- Certifikát MŠMT na Program specifické primární prevence užívání návykových látek, poskytovaný v rámci školní docházky
- Řádná akreditace Ministerstva spravedlnosti ČR pro Probační program KC Krok
- Potvrzení Asociace občanských poraden o poskytování vysoce kvalitní služby v souladu se standardy kvality občanských poraden AOP
- **Osvědčení o úspěšném absolvování hodnocení kvality České asociace streetwork pro:**
 - nízkoprahové zařízení pro děti a mládež Krok
 - nízkoprahové zařízení pro děti a mládež Jižní pól
 - terénní programy Bouda, Garáž, Libuschka
 - terénní programy Jížák a Marína
- Akreditace Ministerstva vnitra ČR pro výkon dobrovolnické služby



Martina Zimmermannová – ředitelka organizace (1)
Renata Baxová – zástupce ředitelky, koordinátorka programů pro dospělé klienty (2)
Jindřich Exner – koordinátor nízkoprahových programů pro děti a mládež (3)
Petra Klíngerová – koordinátorka probačních a preventivních programů (do 31. 1. 2008) (4)
Jana Vochozková – koordinátorka preventivních programů (od 1. 3. 2008) (5)
Simona Skořepová – fundraising a PR (6)
Monika Novotná – projektová manažerka (7)
Ladislav Marek – koordinátor projektu „Sociální integrace v Praze 12“ (8)
Karolina Puttová – Job klub, Občanská poradna (do 31. 11. 2007) (9)
Anežka Šedová – Občanská poradna, Azylový byt (od 1. 12. 2007) (10)
Jana Klabanová – Azylový byt pro matky s dětmi, Občanská poradna (11)
Marie Kletečková – Občanská poradna (12)
Tomáš Přihoda – Job klub, Azylový byt pro matky s dětmi (13)
Petr Košek – kontaktní pracovník klubu Jižní pól, Marína (14)

Petra Zimová – vedoucí programů pro děti a mládež Jižní město, kontaktní pracovníce klubu Jižní pól (15)
Radek Skřivan – terénní sociální pracovník Jižní město, Modřany (16)
Zdena Filipková – vedoucí programů pro děti a mládež Modřany, kontaktní pracovníce klubu Krok (17)
David Holý – kontaktní pracovník klubu Krok, lektor primárních prevencí (18)
Matuš Žák – terénní sociální pracovník Modřany (19)
Eva Kopečná – terénní sociální pracovníce Modřany (20)
Anna Šolcová – terénní sociální pracovníce Modřany (21)
Jaroslava Janíčková – vedoucí programu Radotín, kontaktní pracovníce Klubu Radotín (od 1. 1. 2008) (22)
Jiří Klímeš – kontaktní pracovník klubu Radotín (od 1. 1. 2008) (23)
Petra Klímová – lektorka primárních prevencí (24)
Kateřina Filipková – lektorka primárních prevencí, koordinace stáží a dobrovolníků (25)
Alžběta Kačabová – lektorka primárních prevencí (od 1. 1. 2008) (26)
Martin Smiško – technicko-administrativní pracovník (27)

Externí spolupracovníci:
PhDr. Olga Holeyšová – supervizorka
PhDr. Blanka Cvrková – supervizorka
PhDr. Hana Boháčková – supervizorka
PhDr. Milan Kinkor – supervizor
Mgr. David Doležal – supervizor
Jiří Fírt – účetní
Martina Antonů – účetní
Ing. Jiří Wiesner, MBA – poradce JPD3
Radka Němcová – terénní sociální pracovníce MČ Praha 11

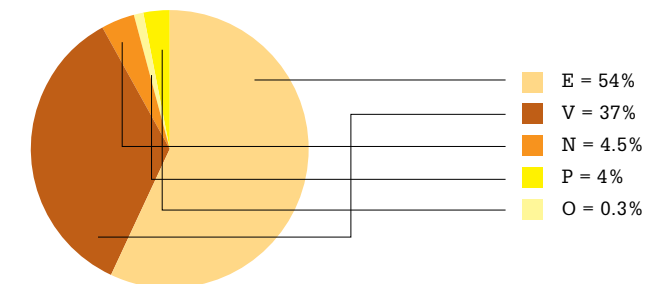
Výkonná rada občanského sdružení:
Ladislav Rokos – předseda sdružení
Mgr. Jindřich Racek – místopředseda sdružení
Mgr. Klára Linková – tajemnice
Stanislav Abrahám – člen výkonné rady
Bc. Michal Vokurka – člen výkonné rady

NÁKLADY

Mzdové náklady - hrubá mzda	4 364 354,00
Zákonné sociální a zdravotní pojištění - 35% hrubé mzdy	1 500 460,00
Zákonné pojištění zaměstnanců	23 412,00
Honoráře-slужby externistů	331 245,00
Energie	295 201,21
Opravy, údržba	40 609,00
Odvoz odpadu	7 496,32
Nájem + ostatní služby s ním spojené	193 459,00
Telefonní poplatky	78 056,49
Internet	19 193,00
TV + rozhlas poplatky	1 980,00
Bankovní poplatky	8 967,93
Kancelářské potřeby	53 352,35
Úklidové a čisticí potřeby	8 016,00
Odborná literatura, časopisy	3 815,60
Pohonné hmoty	4 346,50
Drobný materiál	117 486,35
Potraviny	34 430,00
Cestovné - zaměstnanci, výjezdy	26 856,00
Doprava - přeprava	1 724,50
Poštovné, výplatné	8 746,70
Ostatní poplatky, předplatné	3 745,00
Vzdělávání (kurzovné, semináře)	98 579,00
Propagace, tisk	272 725,91
Pojištění majetku, za výkon sociálních služeb	14 663,50
Ostatní služby (ubytování, strav., kopírování, fotopráce atd.)	522 337,87
Členské příspěvky - poskytnuté	4 000,00
Pokuty a penále	2 145,00
Dary přijaté - věcné	31 353,00
Náklady na reprezentaci	17 328,50
Pořízení DDHM	120 698,39
Nákup zboží	39 300,50
Evropský soc. fond EU, program JOD3-čerpání (partneři)	3 641 911,39
celkem	11 891 996,01

VÝNOSY

Ministerstvo práce a sociálních věcí ČR	1 649 000,00
Ministerstvo vnitra ČR	76 033,60
Ministerstvo školství, mládeže a tělovýchovy ČR	28 739,00
Ministerstvo spravedlnosti ČR	139 000,00
Magistrát hl. města Prahy - sociální odbor	1 613 000,00
Magistrát hl. města Prahy - protidrogová prevence	150 000,00
Magistrát hl. města Prahy - volný čas	216 000,00
Magistrát hl. města Prahy - prevence kriminality, prostřednictvím MČ Praha 12	147 798,00
ESF EU, program JPD 3	5 764 252,86
ESF EU program JPD 3 - partnerství v projektu s AOP	256 077,39
Městská část PRAHA 12	232 000,00
Městská část PRAHA 11	160 000,00
Nadace Vodafone	220 574,15
Nadace rozvoje občanské společnosti, EHP/Norsko, blokový grant	437 932,50
Diplomatic Ladies Association of Prague	200 000,00
Nadace VIA, fond T-Mobile pro regiony	110 000,00
Česká národní agentura Mládež - doplatek	13 637,00
Výnosy zdaňované (spoluúčast na zahr. výjezdu)	2 500,00
AOP-Spotřebitelský ekoservis	17 125,00
Know-how, metodické vedení	32 798,00
Preventivní programy na ZŠ	264 500,00
Přijaté peněžité dary	1 100,00
Pronájem zkušeben	55 417,23
Příjem od klientek - soc. byt	84 100,00
Tržby za prodané zboží	21 857,50
Výnosy z dlouhodobého finančního majetku (cenné papíry)	16 227,19
Úroky z bankovního účtu	360,88
Ostatní příjmy	14255
Přijaté členské příspěvky	2 500,00
celkem	11 926 785,30
Hospodářský výsledek	34 789,29



■ E = Evropské zdroje, ■ V = Veřejné zdroje, ■ N = Nadační zdroje,
 ■ P = Příjmy, ■ O = Ostatní



DĚKUJEME ZA PODPORU

Evropské a veřejné zdroje:

Evropský sociální fond EU, program JPD3, projekt sociální integrace
 Evropský sociální fond EU, program JPD3, projekt AOP
 Ministerstvo práce a sociálních věcí ČR
 Magistrát hlavního města Prahy - sociální oblast
 Magistrát hlavního města Prahy - volný čas
 Magistrát hlavního města Prahy - prevence kriminality, prostřednictvím MČ Praha 12
 Magistrát hlavního města Prahy – protidrogová prevence MČ Praha 12
 MČ Praha 11
 Ministerstvo školství, mládeže a tělovýchovy ČR
 Ministerstvo spravedlnosti ČR – probační program
 Ministerstvo vnitra ČR – dobrovolnická služba
 Grant z Islandu, Lichtenštejnska a Norska v rámci finančního mechanismu EHP a Norského finančního mechanismu prostřednictvím Nadace rozvoje občanské společnosti
 Česká národní agentura Mládež

Nadační zdroje:

Nadace Vodafone
 Nadace rozvoje občanské společnosti
 Nadace Via - fond T-Mobile pro regiony
 Diplomatic Ladies Association of Prague
 Nadace Charty 77

Firemní zdroje:

Active 24
 Aqua Baby Club
 Can-j-servis
 Fitness Club Hanky Kynychové
 Microsoft Česká republika
 Nestlé Česko s.r.o.
 Zoo Praha
 PragaFilm – Jan Šíkl
 LOM Praha s.p.
 Hewlett-Packard, s.r.o.

Individuální dárci:

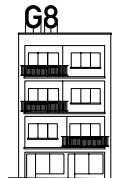
Kateřina Vyžvaldová
 Dana Lišková
 Monika Smrčková
 Jana Soiliová
 Zlata Hatmáková
 Michal Chylík
 Petr Held a Nina Marková

Dále děkujeme všem, kteří nám pomáhali připravovat a realizovat naše programy a akce, sponzorsky pro nás vystupovali na kulturních akcích a benefících, zdarma nám poskytli dopravu, prostory či zařízení, opravovali, co bylo třeba, pomohli nám dobrou radou nebo jinak přispěli k realizaci našeho poslání a cílů. **Děkujeme za pomoc a těšíme se na další spolupráci!**

Zvláštní poděkování:

tisk:

Tiskárna Tiskap
 Na Louži 2a
 101 00 Praha 10 - Vršovice
 tel.: 267 216 800
 271 724 259
 fax: 271 721 264
 e-mail: tiskap@tiskap.cz
 www.tiskap.cz



grafická úprava:

Michal Škapa
 e-mail: key@freemagazine.cz
 www.produkte.cz/g8



korektura:

Vlasta Vlachová - CORRECT
 e-mail: correct@email.cz
 www.correct.zde.cz

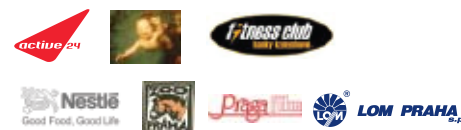
evropské zdroje:



spolupracujeme:



firemní zdroje:



spolupracujeme:



Dům tréninkového bydlení

mediální spolupráce:



Komunitní centrum Krok
 Rakovského 3138
 Praha 4, Modřany
 PSČ: 143 00
 Tel./fax: 241 770 232
 e-mail: krok@proximasociale.cz

Komunitní centrum Krok realizuje tyto programy:

- Nízkoprahový klub pro děti a mládež Krok
- Terénní sociální práce
- Občanská poradna
- Sociální byt
- Job klub
- Preventivní programy
- Probační programy

Komunitní centrum Jižní pól (v KC Zahrada)

Malenická 1784
 Praha 4, Chodov
 PSČ: 148 00
 Tel./fax: 272 916 482
 email: jiznipol@proximasociale.cz

KC Jižní pól realizuje tyto programy:

- Nízkoprahový klub pro děti a mládež Jižní pól
- Terénní sociální práce
- Job klub

Nízkoprahové zařízení pro děti a mládež Radotín

Klub Radotín
 Loučanská 1112/9
 Praha 16, Radotín
 PSČ: 153 00
 Tel: 731 847 788

email: klub.radotin@proximasociale.cz

• Nízkoprahový klub pro děti a mládež klub Radotín

Proxima Sociale, o.s.

registrace: VS/1 – 22 928/93 – R, ze dne 27. 12. 1993
IČ: 49625624

bankovní spojení: Komerční banka a.s.

Václavské náměstí 42, Praha 1
číslo účtu: 35-5842040247/0100

adresa: Rakovského 3138, 143 00 Praha 12

telefon, fax: 241 770 232

email: office@proximasociale.cz

webové stránky: www.proximasociale.cz



Proxima Sociale, o.s.
registrace: VS/1 – 22 928/93 – R, ze dne 27. 12. 1993
IČ: 49625624
bankovní spojení: Komerční banka a.s.
Václavské náměstí 42, Praha 1
číslo účtu: 35-5842040247/0100

adresa: Rakovského 3138, 143 00 Praha 12
telefon, fax: 241 770 232
email: office@proximasociale.cz
webové stránky: www.proximasociale.cz