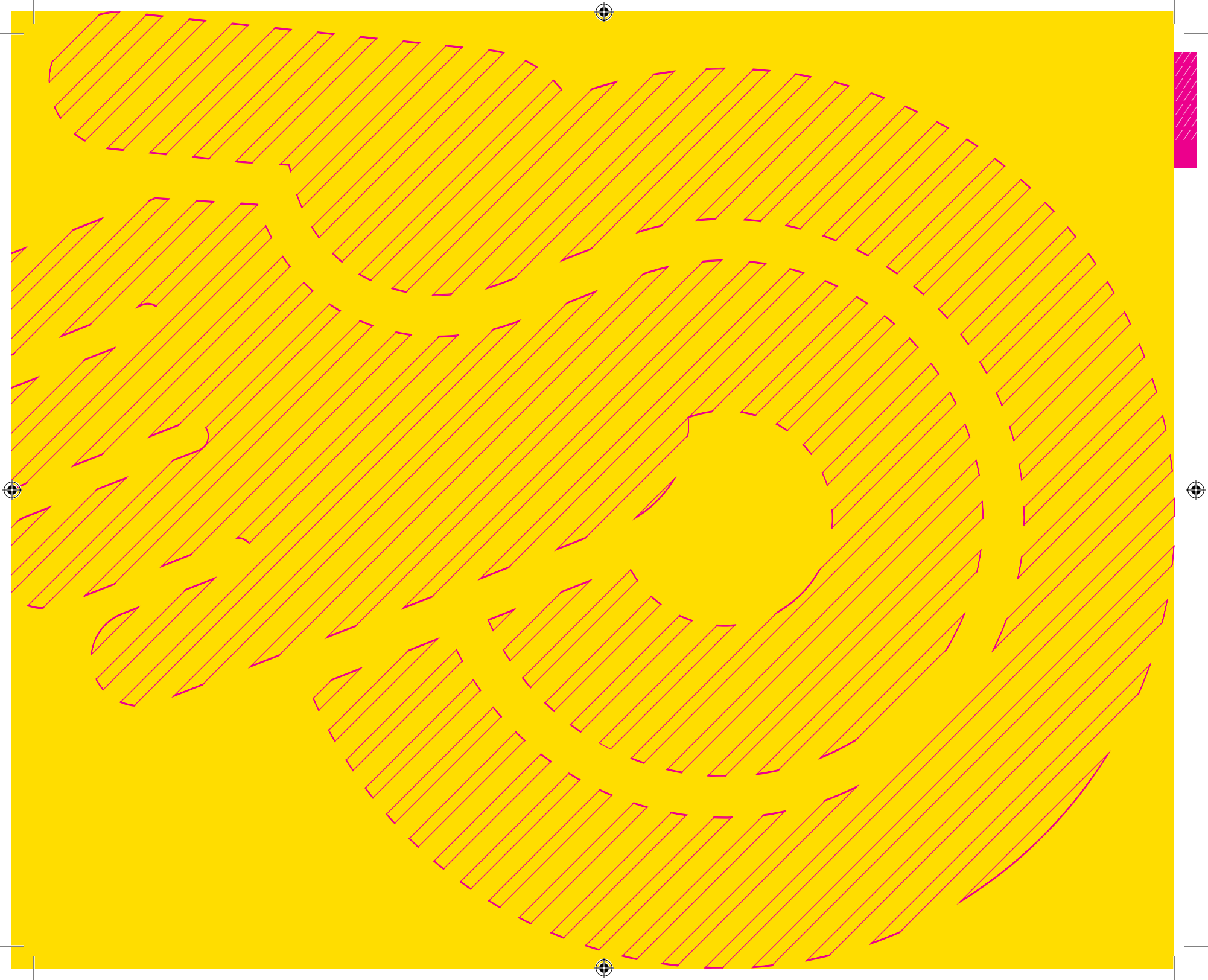


Výroční zpráva 2006
PROXIMA SOCIALE
////////////////////





obsah

úvodní slovo.....	01
poslání a cíle.....	04
historie organizace.....	05
organizační struktura	07
mapa.....	08
nízkoprahové sociální služby.....	09
programy pro dospělé klienty.....	15
preventivní a probační programy.....	19
projekt sociální integrace v Praze 12.....	21
zaměstnanci rok 2006.....	23
finanční zpráva 2006.....	25
kontakt.....	27



poslání a cíle

Poslání:

Občanské sdružení Proxima Sociale zvyšuje kvalitu života občanů a pomáhá jim překonávat nepříznivé životní situace.

Cílové skupiny:

V sídlištních regionech Prahy 11 a Prahy 12 poskytujeme soubor sociálních služeb a programů určený následujícím cílovým skupinám:

- ▶ neorganizovaným dětem a mládeži
- ▶ mladistvým pachatelům trestné činnosti
- ▶ matkám s dětmi
- ▶ nezaměstnaným
- ▶ občanům potřebným sociálně právního poradenství
- ▶ žákům základních škol

Cíle:

1. poskytování specifických sociálních služeb /komunitní a nízkoprahový charakter/

- ▶ nízkoprahové zařízení pro děti a mládež
- ▶ terénní sociální práce
- ▶ azylové bydlení
- ▶ poradenství

2. zvyšování kvality poskytovaných sociálních služeb

- ▶ zavádění standardů kvality a metodiky práce
- ▶ zvyšování povědomí o principech nízkoprahové a komunitní sociální práce
- ▶ vzdělávání pracovníků a rozvoj lidských zdrojů v organizaci

3. spolupráce v oblasti komunitního plánování

- ▶ partnerství s obcí
- ▶ partnerství se subjekty působícími v regionu
- ▶ motivace občanů k zapojení do aktivit místní komunity

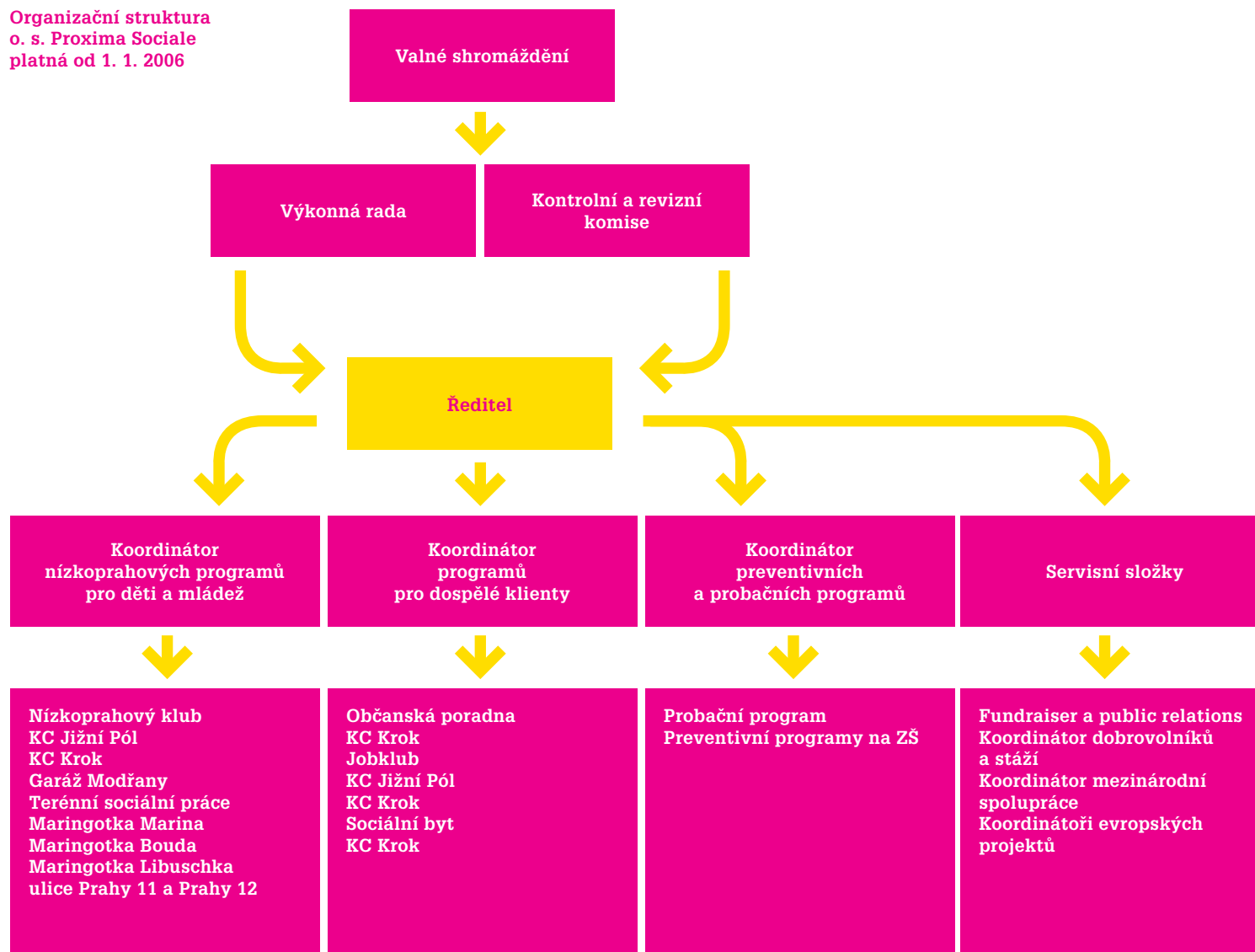
4. vytváření dalších programů dle poptávky místní komunity



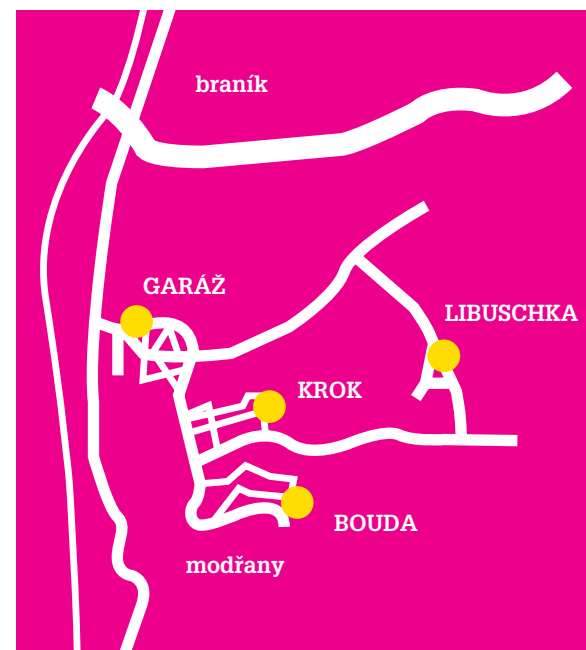


organizační struktura

Organizační struktura
o. s. Proxima Sociale
platná od 1. 1. 2006



mapa





BEHRINGER

GOOD NIGHT
WHITE PRIDE

i'm
not

NIRVANA

GRENADE

EXPLOIT

MAKE CHOICES
NOT WORDS



nízkoprahové sociální služby

Klub Krok

V roce 2006 se nám úspěšně dařilo realizovat společná setkání klientů z Modřan a Jižního města. Organizovali jsme společné turnaje ve fotbale, koncerty a výjezdy do přírody. V létě jsme navštívili náš spřátelený klub v Hamburku. Společně s německými přáteli jsme zažili společné kempování u moře, seznámili jsme se s historií Hamburku a poznali jinou kulturu našich přátel. S kurátory pro děti a mládež MČ Praha 12 jsme pro společné klienty uspořádali výjezd mimo Prahu.

Během uplynulého roku se nám dařilo naplňovat poslání a cíle programu. Dále jsme pracovali na zavádění standardů kvality sociálních služeb do praxe, na podzim jsme se účastnili pilotního šetření kvality poskytovaných služeb, které uspořádala Česká Asociace Streetwork.

Činnost klubu je již samozřejmou součástí života komunity, především jejich mladých obyvatel. V klubu probíhaly pravidelné aktivity, nechyběly přednášky, besedy, domovská skupina „La Resistance“, sportovní turnaje, happeningy, koncerty či výjezdy.

Příběh klienta /naše organizace chrání práva svých klientů a proto jakákoliv podoba s žijícími osobami nebo prostředím je čistě náhodná/

Jmenuji se Václav a přišel jsem do klubu v době, kdy jsem si nerozuměl s rodiči. Na denním pořádku byly hádky, měl jsem problémy i s učením, vypadalo to že mě vyhodějí těsně před vyučením. Pracovníci klubu mi pomohli při hledání samostatného bydlení a při dokončení školy, díky nim dokážu samostatně fungovat a postarat se o sebe.

Václav

ZA KROK CELKEM:

135 klientů, kteří navštěvovali klub již v roce 2006

34 nových klientů

3449 kontaktů

4370 intervencí (poradenství, rozhovor, krizová intervence, apod.)



Klub Jižní Pól

V roce 2006 jsme prošli poměrně velkými personálními i organizačními změnami. Naše řady opustilo několik zaměstnanců a na jejich místa přišli noví. V práci s klienty se nám dařilo naplňovat standardy kvality naší práce a také nezapomenout na příběhy dětí a mládeže, s kterými pracujeme. Celý rok jsme je doprovázeli na jejich cestě dospíváním, řešili s nimi osobní neštěstí, veselé trapasy, nešťastné lásky, školu, vztahy s kamarády i běžný život na sídlišti.

V klubu proběhlo nespočet turnajů ve fotbale, ping-pongu, koncertů, výjezdů ale i obyčejného povídání o tom, co sebou dospívání nese.

V místní komunitě jsem se zapojil do spolupráce s dalšími kluby a organizacemi. Pravidelně se účastním setkání všech organizací v regionu a rozvíjíme naši spolupráci.

Příběh klienta /naše organizace chrání práva svých klientů a proto jakákoliv podoba s žijícími osobami nebo prostředím je čistě náhodná/

Jmenuji se Jitka a přišla jsem do klubu v době, kdy jsem nevěděla, kde trávit svůj volný čas. Byla jsem často sama venku a připadala si opuštěná. Tou dobou jsem si začala ubližovat. Do klubu mě přivedl street a ukázal mi kde můžu být a přitom se necejtít tak sama. Lidé, který pracují v klubu se zajímali o mé problémy a pomohli mi srovnat si co vlastně v životě chci. Díky nim sem se zlepšila ve škole a přestala jsem mít potřebu si ubližovat.

Jitka

ZA JIŽNÍ PÓL CELKEM:

100 klientů, kteří navštěvovali klub již v roce 2006

144 nových klientů

1956 kontaktů

4137 intervencí (poradenství, rozhovor, krizová intervence, apod.)



nízkoprahové sociální služby

Terénní programy

Terénní programy občanského sdružení Proxima Sociale nabízejí v lokalitách Prahy 11 a 12 formou kontaktní práce radu, podporu a pomoc dětem a mládeži, které se ocitli v obtížné životní situaci.

Terénní programy nabízejí pomoc a radu v každodenních problémech jako jsou: vztahy s vrstevníky, vztahy v rodině, vztahy ve školním prostředí, problémy spojené s dospíváním, apod. Z volnočasových aktivit programy nabízí možnost účasti na kulturních akcích, výjezdech mimo hlavní město Praha, využití sportovního vybavení maringotek, skateové rampy v klubu Garáž a možnost podílet se na mezinárodní spolupráci s hamburským klubem Jugenclub Burgwedel.

Klientům jsou poskytovány tyto služby:

- ▶ rozhovory, poradenství a informace zaměřené na problematiku školy, rodiny, návykových látek, vztahů, sexu, brigády, volného času, prostě všeho, co se týká mladých lidí
- ▶ skupinové aktivity, pomoc při realizaci vlastních nápadů
- ▶ doprovod a kontakt s institucemi i s rodiči
- ▶ situační a krizové intervence

Na Praze 11 jsou terénní programy realizovány:

maringotka Marína
terénní sociální práce bez zázemí „Jižák“

Maringorka Marína

V roce 2006 probíhala práce v terénním programu Marína takto:

Na terénní program „Marína“ je navázána stabilní skupina klientů, které se v zimních měsících pohybuje okolo 30 osob a ani v letních měsících neklesá využívání zázemí maringotky pod 20 klientů za otevřené doby. Skupina zná roli kontaktního pracovníka a smysl terénního programu. Využívá sociálních služeb i volnočasových aktivit, které program poskytuje.

Na programu terénní maringotky Marína jsme v roce 2006 spolupracovali s Gabrielou Majerovou – terénní sociální pracovník ÚMČ Praha 11.

Terénní program Marína je realizován v lokalitě sídliště Chodov, ul. Jamíkova každé úterý a čtvrtek a od 15:00 do 19:00 hodin.

Terénní sociální práce bez zázemí „Jižák“

V roce 2006 probíhala práce v terénním programu „Jižák“ s několika skupinami klientů:

Nejdříve došlo k novému zmapování lokality a vytváření míst v hodných k práci terénního pracovníka. Na začátku jara byla spuštěna fáze kontaktování a oslovování nových zájemců o služ-

bu, kteří se vyskytovali v různých částech lokality.

Obecně lze říci že práce s nimi byla v roce 2006 v rozličné fázi. Záleželo kdy byly kontaktovány. U nejdříve kontaktovaných skupin došlo k vyjasnění role pracovníka a poslání programu. Klienti se na pracovníka obraceli s konkrétní zakázkou. U skupin, které byly kontaktovány později, je práce ve fázi vyjasňování role pracovníka.

Terénní program „Jižák“ je realizován v lokalitě Háje každé úterý a čtvrtek a od 15:00 do 19:00 hodin.

Příběh klienta /naše organizace chrání práva svých klientů a proto jakákoliv podoba s žijícími osobami nebo prostředím je čistě náhodná/

Jmenuji se Honza, když přemejšlím o tom, čím mi byl minulej rok prospěšnej terénní program a člověk kterej v něm pracuje, tak mě napadá, že v době kdy jsem streeta (Radka) potkal jsem chodil ven s takovou partičkou. Tím že jsem se začal bavit s Radkem jsem se s tou partou přestal bavit... pozdějc jsem se přes kámoše dověděl, že dost lidí z tý party začalo brát drogy, tak si říkám, že jsem klidně moh bejt mezi nima...

ZA VŠECHNY TERÉNNÍ PROGRAMY V PRAZE 11 CELKEM:

213 klientů, kteří navštívili v roce 2006
152 nových klientů
2041 kontaktů
3521 intervencí (poradenství, rozhovor, krizová intervence, apod.)

Na Praze 12 jsou terénní programy realizovány:

klub Garáž
maringotky Libushka a Bouda

Klub Garáž

Činnost v roce 2006:

Chod Garáže byl ovlivněn nástupem nových kontaktních pracovníků (leden a listopad 2006), přesto práce s klienty nadále pokračovala. Radili jsme jim, pomáhali, trávili společně čas, pořádali akce jako byl výjezd na koncert do Rock Café, výjezd do čajovny, koncert kapely IN FRONT OF PARLAMENT a hosté (2x), grilování, výjezd na koncert ve Žlutých lázních, skate závod, týdenní výjezd do Hamburku, výjezd na koncert do Roxy, výjezd na Music Fabio Fest a neskutečný počet soupeření ve fotbale, „PRDELÍ“ (oblíbená hra s míčem), nohejbalu, petanque, střílení na koš, kartách, kostkách, atd, atd.

V samotné sociální práci byly nejčastější rozhovory na téma vztahy, sex, škola, brigáda a zaměstnání, návykové látky, trávení volného času, sociálně právní problémy. Především jsme ale s lidmi mluvili o radostech a strastech jejich života.

Otevírací doba:

Klub Garáž každé pondělí, středa, čtvrtek od 15:00 do 20:00 hodin.

ZA GARÁŽ CELKEM:

101 klientů, kteří navštívili v roce 2006
29 nových klientů
1321 kontaktů
3225 intervencí (poradenství, rozhovor, krizová intervence, apod.)

Maringorka Bouda

V roce 2006 probíhala práce v terénním programu Bouda s několika skupinami klientů:

Jedná se o skupinu stálých a dlouhodobých klientů (cca 30) ve věku 16 – 17 let, kteří jsou v dlouhodobém kontaktu s terénními sociálními pracovníky. Při práci s touto skupinou je zcela vyjasněna role pracovníků a obecná kontaktní práce je ve velké části doplněna poskytováním sociálních služeb (poradenství,...). Klienti využívají konkrétních služeb pracovníka, formulují své zakázky. Zároveň však využívají bezpečný prostor – maringotku (zázemí pracovníků) a inspiraci pro smysluplné využití volného času, kterou pracovníci poskytují.

Noví klienti:

V průběhu roku 2006 začali pracovníci spolupracovat se skupinou cca 20 klientů, ve věku 14-16 let, kteří se vzhledem ke způsobu trávení volného času dostávají do konfliktu s obyvateli sídliště. Klienti začali využívat zázemí pracovníků. Proběhlo budování profesionálního vztahu, klienti si ujasnili roli pracovníků a postupně začínali využívat nabízených služeb.

Otevírací doba:

Terénní program Bouda je realizován každé pondělí a středu od 15:00 do 20:00 hodin.

ZA BOUDU CELKEM:

132 klientů, kteří navštívili v roce 2006
39 nových klientů
1425 kontaktů
2315 intervencí (poradenství, rozhovor, krizová intervence, apod.)

Maringotka Libuschka

V květnu 2006 došlo k napadení a demolicí interiéru maringotky Libuschka. Z tohoto důvodu byla maringotka přes letní měsíce uzavřena a pracovník vykonával terén-



nízkoprahové sociální služby

ní práci bez zázemí přímo v ulicích sídliště. V současné době je maringotka opět otevřena a služba je stabilizována. Od března 2006 je služba zajišťována jedním pracovníkem.

V roce 2006 probíhá práce v terénním programu Libuschka s dvěmi skupinami klientů

První skupina pravidelných klientů:

Jedná se o skupinu s cca 10 klientů ve věku 12-14let, kteří jsou pravidelnými návštěvníky ze Sídliště Libuš. Se skupinou proběhlo vyjasnění role pracovníka a smyslu programu. Klienti se na pracovníka obraceli s konkrétními zakázkami a spolupracovali na plnění svých cílů a dílčích kroků, které k nim vedly.

Druhá skupina nepravidelných klientů:

Jedná se o skupinu cca 30 uchazečů o službu ve věku 14-18 let ze Sídliště Libuš, z Jasně a ze Sídliště Pisnice. Klienti byli otevření spolupráci a začínali využívat zázemí maringotky. Probíhalo budování profesionálního vztahu, klienti si ujasňují roli pracovníka a postupně začínají využívat nabízených služeb.

Terénní program Libuschka: každé úterý a čtvrtek a od 15:00 do 19:00 hodin.

ZA LIBUSCHKU CELKEM:

156 klientů, kteří navštívili v roce 2006

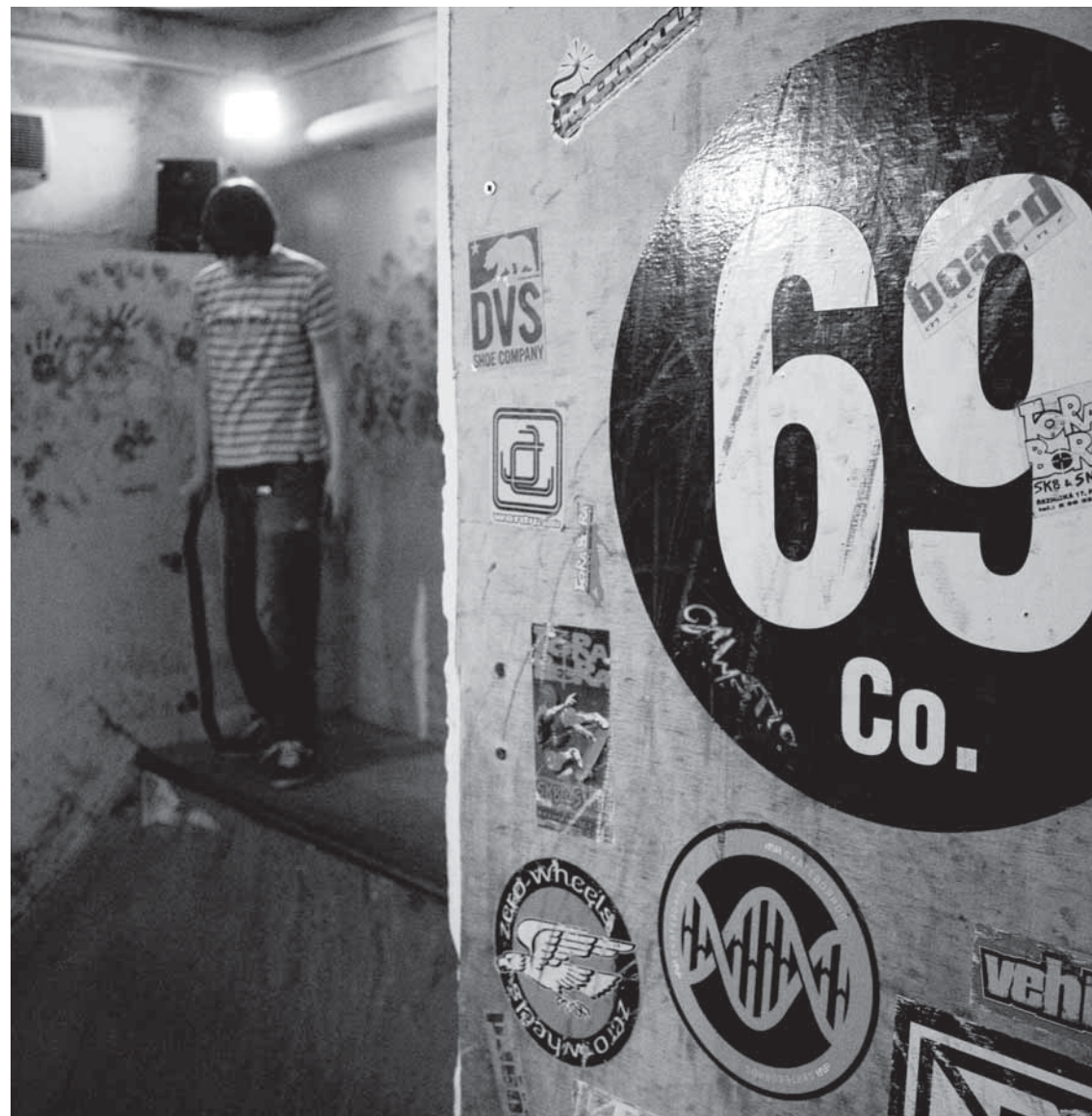
100 nových klientů

2374 kontaktů

2177 intervencí (poradenství, rozhovor, krizová intervence, apod.)

Příběh klienta /naše organizace chrání práva svých klientů a proto jakákoliv podoba s žijícími osobami nebo prostředím je čistě náhodná/

Jmenuji se Klára. Prostě...na to kolik mi je sem docela kalila, jednou mě našli lidi z maringotky jak se úplně na plech válím po lavičce a postarali se o mě. Pak se to ještě několikrát opakovalo, až jsem je potkala střízlivá.....mluvili se mnou, nevykašlali se na mě, ani mi za to nenadávali.....začala jsem za nima chodit a povídat si s nima. Teď už nekalím tak strašně moc, nepřeháním to a začíná mi docházet, že budu muset začít něco se sebou dělat, abych alkač nepoužívala k řešení svých problémů.....







programy pro dospělé klienty

Občanská poradna

Občanská poradna poskytuje formou poradenství radu, podporu a pomoc občanům, kteří se ocitají v nepříznivých životních situacích a přispívá tak k vytváření kompletní nabídky sociálních služeb v regionu svého působení.

Občanská poradna je sociální službou, která nabízí právní poradenství obyvatelům místní komunity. Jedná se o bezplatnou službu určenou všem obyvatelům /zejména/ místní komunity, kteří jejím prostřednictvím mohou řešit problémy například z těchto oblastí: pracovní a občansko-právní vztahy, bydlení, problematika rodiny a mezilidských vztahů, lidská práva, ochrana spotřebitele a další.

Poradna je členem Asociace občanských poraden /AOP/, prostřednictvím které také upozorňuje zákonodárné orgány, orgány místních samospráv a příslušné orgány státní správy na nedostatky legislativy. Současně informuje subjekty poskytující služby na neřešené problémy občanů, čímž přispívá k rozvoji a zlepšení služeb a fungování úřadů na místní i celostátní úrovni.

Cílem služby je pomoc občané lépe se orientovat ve svých právech a povinnostech, jak využít možnosti dostupných služeb, vyjádřit své problémy, nacházet potřebné informace a návody k řešení svých problémů.

Rok 2006:

V tomto roce proběhlo přibližně 90 konzultačních dnů, ve kterých bylo občanům poskytnuto poradenství formou osobních konzultací. Telefonické a e-mailové dotazy byly zodpovídaný průběžně po celý pracovní týden.

Pokračovali jsme nejen ve spolupráci s internetovými novinami Finanční noviny.cz, kde pracovníci uveřejňovali pravidelně každý měsíc dva odborné články z oblasti pracovní-právní problematiky, ale i ve spolupráci s Internet poradnou, kde naše poradna radila v oblasti občanského poradenství.

Dále jsme se zapojili do několika projektů realizovaných AOP - „Poradenství v oblasti práv spotřebitelů“ a „Poradenství v oblasti bydlení“. Zároveň jsme pokračovali v projektu JPD 3, který je zaměřen na vzdělávání poradců v práci se skupinami občanů znevýhodněnými na trhu práce. V průběhu roku došlo k výraznému nárůstu počtu přijatých a vyřešených dotazů.

Občanská poradna úspěšně absolvovala již druhý audit kvality AOP zaměřený na dodržování Standardů kvality občanských poraden, dle kterého poskytuje vysoce kvalitní služby plně v souladu s danými standardy.

CELKEM ZA OBČANSKOU PORADNU:

650 klientů
1091 konzultací
1729 dotazů

Modelový dotaz:

Dobrý den, se ženou jsme se rozhodli, že se rozvedeme. Jsme schopni se dohodnout na rozvodu i péči o děti. Bohužel si nejsem zcela jist, zda se dohodneme i na vypořádání majetku. Je nutné se dohodnout, nebo můžeme majetek vypořádat i jinak?

Odpoověď OP:

Při vypořádání společného jmění manželů se dělí veškerý majetek nabytý společně za dobu trvání manželství. Do společného jmění manželů nepatří majetek nabytý dědictvím či darováním jedním z manželů. Vypořádání společného majetku následuje v rámci rozvodu po úpravě poměrů k nezletilým dětem a vlastním rozvodu manželství. Je možné volit mezi nespornou a spornou variantou. Pokud manželé chtějí zvolit „nespornou variantu“, musejí se dohodnout na všech částech rozvodu, tj. úpravě poměrů k nezletilým dětem, rozvodu manželství a vypořádání společného jmění manželů. V tomto případě soud jejich dohody pouze potvrdí a soudní jednání otevře v případě, že dohoda je zřetelně nevýhodná pro tu stranu, které byly svěřeny děti. Pokud se manželé nedohodnou, jedná se o tzv. spornou variantu, kdy bude soudní řízení probíhat na návrh jednoho z nich a druhý bude mít příležitost se k návrhu vyjádřit. V tomto případě se nejprve rozhodne o úpravě poměrů k nezletilým dětem a rozvodu manželství. Následně po pravomocném rozhodnutí soudu začne běžet tříletá lhůta na vypořádání společného jmění manželů.

V případě dalších dotazů je možné se obrátit na naše poradce a to telefonicky (pondělí až pátek, od 10:00 do 17:00 hodin), emailem (poradna@proximasociale.cz) nebo osobně v úterý a ve čtvrtek od 10:00 do 18:00 hodin.

programy pro dospělé klienty

Sociální byt

Sociální byt poskytuje v lokalitě Prahy 12 formou poradenství a azylového ubytování sociální pomoc ženám a matkám s dětmi, které se ocitly v obtížné životní situaci spojené se ztrátou bezpečného zázemí, a na její řešení samy nestačí.

Základem je poskytnutí azylové formy ubytování v bytě 3+1 v běžné bytové zástavbě. Doba pobytu se pohybuje v rozmezí jednoho měsíce až půl roku. Úhrada za pobyt činí pro dospělou osobu 70 Kč a pro dítě 30 Kč na den. Kapacita bytu je max. 6 lůžek.

Klientkám jsou poskytovány tyto služby:

- ▶ sociální pomoc, intervence při řešení základních sociálních problémů jako je bydlení či zaměstnání
- ▶ poradenství zaměřené na zvládnutí obtížné životní situace a rozšíření sociálních dovedností
- ▶ doprovázení v úředních záležitostech

Kromě těchto služeb mohou klientky využívat službu naší občanské poradny a Job klubu.

Činnost v roce 2006:

V období roku 2006 bylo ubytováno celkem 15 klientů, z toho 7 matek a 8 dětí.

Byly to matky s dětmi, které ztratily zázemí především z důvodu rozvodu, domácího násilí, špatné finanční situace. Řešili jsme s nimi jejich bytovou situaci při hledání nového bytu, pronájmu nebo vypracování žádosti o byt. Pomáhali jsme jim vyrovnat se s problémy v partnerských vztazích včetně fyzického napadání ze strany partnera, radili jsme jim s výchovou dětí, se splácením dluhů a s exekucemi i s jejich minulou drogovou závislostí. Hledali jsme s nimi nové možnosti v práci.

Díky podpoře z grantu Diplomatic Ladies Association jsme v tomto roce mohli rozšířit nabídku služeb ubytovaným klientkám a jejich dětem o volnočasové aktivity, návštěvy kulturních akcí, výlety apod..

V rámci programů pro ženy a děti jsme navázali spolupráci se ZOO Praha, AQUA BABY CLUBem a Fitness Hany Kynychové. Ze získaných prostředků bylo pořízeno nové vybavení bytu a proběhla jeho částečná rekonstrukce.

Během roku 2006 jsme také pokračovali ve spolupráci s azylovými domy a sociálními odbory pražských městských částí a posílili spolupráci s ostatními poskytovateli sociálních služeb v regionu Prahy 12.

Příběh klientky / naše organizace chrání práva svých klientů a proto jakákoliv podoba s žijícími osobami nebo prostředím je čistě náhodná/.

Jmenují se Šárka a přišla jsem sem s dcerou Veronikou, které je

jedenáct měsíců. Můj bývalý partner mě vyhodil z bytu a já jsem neměla, kam jít. Byla jsem úplně na dně a díky holkám z Kroku jsem našla cestičky, jak všechno lépe zvládnout.
Šárka a Veronika

CELKEM ZA SOCIÁLNÍ BYT:

15 ubytovaných klientek
41 uchazeček o ubytování
22 klientek v následné péči
718 poradenství a intervence ubytovaným klientkám





programy pro dospělé klienty

Job klub

Job klub nabízí v místních komunitách formou poradenství radu, podporu a řešení pracovněprávních otázek lidem, kteří hledají práci.

Job Klub je služba určená především občanům, kteří hledají práci, mají zájem rozšířit si své vzdělání a tím zvýšit svou šanci na získání nového zaměstnání. Především se věnujeme dlouhodobě nezaměstnaným, nezaměstnaným v předdůchodovém věku, maminkám po mateřské dovolené/.

Klientům jsou bezplatně poskytovány tyto služby:

- ▶ individuální konzultace (poskytnutí důležitých informací při hledání práce, pracovně-právní poradenství, nabídka dlouhodobé spolupráce na specifické zakázce)
- ▶ doprovázení v úředních záležitostech
- ▶ krátkodobý instruktážní kurz (skupinová práce provázející celým procesem od nezaměstnanosti až po úspěšné nalezení práce, tj. výběr zaměstnání, tvorba životopisu a motivačního dopisu, pracovně právní minimum, orientace na internetu, práce s PC, apod.)

Činnost v roce 2006:

V roce 2006 se podařilo stabilizovat nově vzniklou službu Job klub v rámci obou komunitních center včetně vypracování metodického manuálu poskytované služby dle standardů kvality sociálních služeb a jeho uplatnění v praxi především v regionech Prahy 11 a Prahy 12.

S úspěchem proběhly dva kurzy. Prokázaly účelnost vzdělávacího kurzu a to zejména u klientů, kteří zažívají opakované selhávání v pracovní oblasti nebo dlouhodobou nezaměstnanost.

Pracovníci Job klubu spolupracovali zejména s Úřady městských částí Prahy 11 a Prahy 12, dále s Úřadem práce pro Prahu 4, Centrem sociálních služeb Prahy 12 (azylové ubytování pro matky s dětmi), o.s. Formika, Klubem maminek balónek, apod.

Dvě klientky z azylového ubytování Centra sociálních služeb Prahy 12 absolvovaly náš instruktážní kurz. Kurzy se konají 3x ročně s frekvencí jednou týdně. Opakují se v desetidenních cyklech. V rámci kurzu nabízíme také nadstavbový program „Základy práce na PC“, který také probíhá jednou týdně v rozsahu sedmi setkání.

V roce 2006 jsme otevřeli novou službu Job klubu a to Job-klub@café. Cílem této služby je nabídnout bezplatnou možnost vyhledávání práce na internetu s pomocí pracovníka, který je občanům připraven kdykoliv poradit v otázkách pracovně právní problematiky. Tato služba je poskytována zatím jedenkrát týdně v prostorách Komunitního centra Jižní Pól.

Součástí služby Job klubu je i vytvořené chráněné pracovní místo, které je určeno lidem hůře uplatnitelným na trhu práce.

Příběh klienta / naše organizace chrání práva svých klientů a proto jakákoliv podoba s žijícími osobami nebo prostředím je čistě náhodná/.

„Jmenuji se František, je mi 48 let a dvacet let jsem pracoval v jedné chemické firmě, která sedm let po revoluci zkrachovala. Bohužel moje jazykové znalosti jsou minimální a počítač jsem neovládal vůbec. Potom jsem se rozhodl zlomit svůj

„odpor“ k počítačům a přihlásit jsem se do Job klubu na Jižním Městě. Díky tomu se mi podařilo získat stále zaměstnání, kde mohu uplatnit i svou technickou profesi.“

CELKEM ZA JOBKLUB:

174 klientů
296 konzultací (149 Komunitním centrem Jižní Pól, 147 Komunitním centrem Krok)
19 hodinových setkání v rámci 2 instruktážních kurzů
14 klientů kurzů
1 klientka v projektu chráněného místa
3 klienti v projektu chráněného místa





dobrovolná služba a praxe

Dobrovolná služba

Jedná se o servisní složku organizace, která má za cíl pomáhat pracovníkům v jejich náročné práci. V rámci dobrovolnické služby k nám docházejí dobrovolníci, kteří jsou ochotni věnovat část svého volného času, znalostí a zkušeností ve prospěch naší organizace. Tato služba funguje oficiálně v rámci o.s. Proxima Sociale od roku 2005, kdy jsme získali akreditaci u Ministerstva vnitra ČR. S dobrovolníky jsme však spolupracovali již dříve.

V současné době dochází do obou center 7 dobrovolníků, kteří se podílejí na aktivitách v rámci programů nízkoprahového klubu pro děti a mládež, terénních programů, občanské poradny a sociálního bytu pro matky s dětmi. Každý z dobrovolníků věnuje organizaci přibližně dvě hodiny týdně.

I touto cestou děkujeme všem našim dobrovolníkům, kteří nám pomáhají zkvalitňovat poskytované služby. Jsou již nedílnou součástí naší organizace a významnou měrou se podílejí na rozšíření nabídky služeb.

Praxe studentů

Organizace se zapojila v roce 2006 do projektu „ZKVALITNĚNÍ A INDIVIDUALIZACE ODBORNÉHO VZDĚLÁVÁNÍ NA VOŠ JABOK“. V rámci tohoto projektu se podílí na tvorbě metodiky kvalitních praxí.

V uplynulém roce organizací prošlo celkem 17 praktikantů z devíti různých škol. V roce 2006 organizace také vstoupila do partnerství s Filozofickou fakultou UK v rámci praxe studentů. Tento projekt hodláme dále rozvíjet.





projekt sociální integrace v Praze 12

Projekt sociální integrace v Praze 12

Celý rok 2006 jsme realizovali projekt Sociální integrace v Praze 12, s kterým jsme začali již v říjnu 2005.

Tento projekt je financovaný Evropským sociálním fondem, státním rozpočtem České republiky a rozpočtem hlavního města Prahy. Realizátorem projektu je naše občanské sdružení. Našimi partnery při realizaci projektu jsou příspěvková organizace Sociální služby městské části Praha 12, občanské sdružení Škola Modrý klíč a Klub maminek Balónek.

Hlavním cílem projektu je umožnit ohroženým a sociálně vyloučeným osobám získat odpovídající dovednosti a schopnosti k začlenění se do společnosti a na trh práce. Projekt dále usiluje o zkvalitnění a propojení funkční sítě sociálních služeb v Praze 12, čímž také zvyšuje kapacitu a kvalitu poskytovaných služeb. Zároveň se tím rozvíjí myšlenka komunitě orientované spolupráce regionálních poskytovatelů sociálních služeb. Projekt je zaměřen hlavně na občany znevýhodněné při vstupu na trh práce z důvodu sociální situace, věku, zdravotního a duševního postižení či ztráty nebo absence pra-

covních návyků, a dále na osoby dlouhodobě pečující o závislého člena rodiny a osamělé osoby.

Projekt Sociální integrace v Praze 12 je jedinečný zejména v tom, že na realizaci programu spolupracují čtyři organizace. Poskytují různé typy sociálních služeb lidem s různými potřebami a vzájemně se doplňují. Jedná se o organizace, které jsou již v lokalitě zavedené, občané o nich vědí a jsou na ně zvyklí. Tím se značně rozšiřuje okruh osob, kterým projekt může pomoci. Výrazně se tak také snižují náklady, které by bylo potřeba investovat do zavedení nových služeb podobného rozsahu.

Přínos/podstata projektu:

Občané spadající do cílové skupiny jsou kontaktováni a vyhledávání prostřednictvím přímé kontaktní práce či terénní sociální práce. Následně je jim poskytováno poradenství zaměřené na jejich specifické potřeby a nabídnuta možnost vzdělávání ve formě kurzů a seminářů. Obě aktivity jsou zacílené na nácvik základních dovedností a vybavení základními vědomostmi, které jsou potřebné pro vstup a uplatnitelnost na trhu práce. V rámci projektu jsou také vytvářena podporovaná pracovní místa a chráněné dílny, čímž dochází k přímému začleňování na trh práce. Celý proces je doplněn

doprovodnými opatřeními, které vytváří předpoklad pro úspěšné začlenění se na trh práce ve smyslu odlehčení každodenních aktivit. Jedná se o stacionární služby určené pro děti a rodinné příslušníky, kteří potřebují intenzivní péči z důvodu zdravotního postižení či věku, a sociální službu pro osamělé rodiče v krizové situaci.

Naše sdružení vstupuje do projektu především službou občanské poradny, job klubu, sociálního bytu a terénní sociální prací. Poskytované poradenství je zaměřeno zejména na oblast pracovně právních vztahů a na zvyšování kompetentnosti občanů při vstupu na trh práce. Díky projektu Sociální integrace v Praze 12 byla vytvořena dvě nová pracovní místa – fundraiser a administrativně – technické podpora.

Od začátku projektu Sociální integrace v Praze 12 bylo poskytnuto přibližně 700 podpor/služeb pro přibližně 500 osob v rámci lokality Prahy 12. Z celkového rozpočtu cca 15 mil. bylo vynaloženo přibližně 9 mil. Kč. Projekt Sociální integrace potrvá do 1. září 2007.







Zaměstnanci rok 2006

Martina Zimmermannová – ředitelka organizace
Renata Baxová – zástupce ředitelky, koordinátorka programů pro dospělé klienty
Jindřich Exner – koordinátor nízkoprahových programů pro děti a mládež
Petra Klingerová – koordinátorka probačních a preventivních programů
Monika Novotná – koordinátorka projektu „Sociální integrace v Praze 12“, koordinátorka mezinárodní spolupráce
Ladislav Marek – koordinátor projektu „Sociální integrace v Praze 12“
Ladislav Rokos – koordinátor dobrovolníků a stáží
Karolína Puttová – Job klub, Občanská poradna
Jana Klabanová – Azylový byt pro matky s dětmi, Občanská poradna
Tomáš Příhoda – Job klub, Azylový byt pro matky s dětmi
Petr Košek – kontaktní pracovník klubu Jižní pól, Marina

Petra Zimová – kontaktní pracovnice klubu Jižní pól
Radek Skřivan – terénní sociální pracovník Jižní město, Modřany
Zdena Filipková – kontaktní pracovnice klubu Krok
David Holý – kontaktní pracovník klubu Krok, lektor primárních prevencí
Matuš Žák – terénní sociální pracovník Modřany
Eva Kopečná – terénní sociální pracovnice Modřany
Petra Klímová – lektorka primárních prevencí
Kateřina Filipková – lektorka primárních prevencí
Gabriela Böhmová – fundraising, PR (od 23.11.2006 mateřská dovolená)
Ilona Bacilková – kontaktní pracovnice klubu Jižní pól (do září 2006 mateřská dovolená)
Lucie Blažková – koordinátorka probačních a preventivních programů (odešla listopad 2006)
Simona Skořepová – fundraising a PR – od 2.1.2007

Externí spolupracovníci:

PhDr. Olga Holeyšovská – supervizorka
PhDr. Blanka Cvrková - supervizorka
PhDr. Milan Kinkor - supervizor
Mgr. David Doležal – supervizor
Jiří Fiřt – účetní
Martina Antonů – účetní
Ing. Jiří Wiesner, MBA – poradce JPD3

Výkonná rada občanského sdružení:

Stanislav Abrahám – předseda sdružení
Mgr. Jindřich Racek – místopředseda sdružení
Ladislav Rokos – tajemník
Mgr. Klára Linková – členka výkonné rady
Bc. Ladislav Marek – člen výkonné rady







finanční zpráva 2006

FINANČNÍ ZPRÁVA 2006

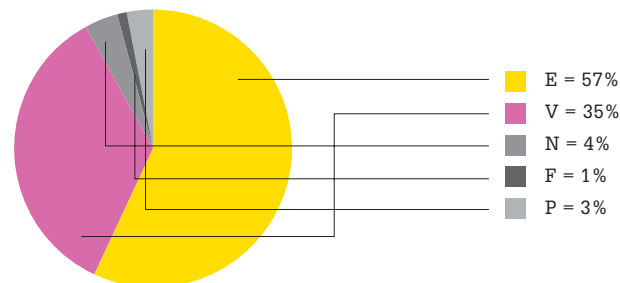
Výnosy v Kč:

Evropský sociální fond EU, program JPD3	7 122 930,00 Kč
Evropský sociální fond EU, program JPD3, projekt AOP	303 377,00 Kč
Ministerstvo práce a sociálních věcí	1 352 600,00 Kč
Magistrát hlavního města Praha - sociální oblast	1 781 000,00 Kč
Magistrát hlavního města Praha - volný čas	240 000,00 Kč
Magistrát hlavního města Praha - prevence kriminality	151 000,00 Kč
MČ Praha 12	236 000,00 Kč
MČ Praha 11	84 000,00 Kč
Ministerstvo školství, mládeže a tělovýchovy	150 000,00 Kč
Ministerstvo spravedlnosti	135 000,00 Kč
Ministerstvo vnitra – dobrovolnická služba	66 332,00 Kč
Ministerstvo vnitra – projekt Partnerství	148 814,00 Kč
Nadace Vodafone	105 831,00 Kč
Agentura Mládež EU - Institut dětí a mládeže	54 547,00 Kč
Nadace Via - Nadace T-mobile	117 650,00 Kč
Česko německý fond budoucnosti	55 000,00Kč
Dipomatic Ladies	150 000,00Kč
Příjem od klientek - sociální byt	71 710,00 Kč
Asociace občanských poraden - Spotřebitelský servis	18 860,00 Kč
Pronájem zkušebny	80 495,00 Kč
Prodej služeb - články do novin, metodické vedení	24 715,00 Kč
Realizace preventivních programů na ZŠ	196 250,00 Kč
Tržby z prodeje zboží	33 766,00 Kč
Sponzorské dary - finanční	5 480,00 Kč
Sponzorské dary hmotné	120 168,00 Kč
Úroky z účtu	349,00 Kč
Výnosy z dlouhodobého finančního majetku	14 111,00 Kč
Členské příspěvky	2 700,00 Kč
Ostatní příjmy	49 394,00 Kč
Celkem	937 078,82 Kč
=====	
Celkem	12 872 779,00 Kč

■ EU zdroje /E/	7 426 307,00 Kč = 57%
■ Veřejné zdroje /V/	4 494 260,00 Kč = 35%
■ Nadační zdroje /N/	483 028,00 Kč = 4%
■ Firemní zdroje /F/	125 648,00 Kč = 1%
■ Příjmy /P/	459 562,00 Kč = 3%
■ Ostatní	66 554,00 Kč = 0,5 %

Náklady v Kč:

Osobní náklady /mzdy zaměstnanců,zákonné odvody na soc. a zdrav.pojištění/	4 955 162,00 Kč
Spotřební materiál /kancelářské potřeby, úklidové prostředky, nákup drobného hmotného majetku,ostatní ma- teriálové náklady/	1 066 948,00 Kč
Energie, teplo, voda Elektřina,vodné, stočné, teplo, plyn	283 378,00 Kč
Nákup zboží Opravy a udržování	26 885,00 Kč 164 177,00 Kč
Cestovné	74 853,00 Kč
Ostatní služby /telefonní poplatky, internet, poštovné, honoráře, školení, kurzy zaměstnanců, pojištění majetku,zákonné pojištění zaměstnanců, nájem a služby s ním spojené, propagace, tisk letáků, výroční zprávy/	1 341 264,00 Kč
Pokuty, penále	106,00Kč
Bankovní poplatky	9.552,00Kč
Členské příspěvky	4.000,00Kč
Náklady partnerů v projektu Sociální integrace v Praze 12	4 648 479,00 Kč
=====	
Celkem	12 574 804,00Kč
Hospodářský výsledek	297 975,00 Kč



poděkování

DĚKUJEME ZA PODPORU

Evropské a veřejné zdroje:

Evropský sociální fond EU, program JPD3
 Evropský sociální fond EU, program JPD3, projekt AOP
 Ministerstvo práce a sociálních věcí ČR
 Magistrát hlavního města Praha - sociální oblast
 Magistrát hlavního města Praha - volný čas
 Magistrát hlavního města Praha - prevence kriminality
 MČ Praha 12
 MČ Praha 11
 Ministerstvo školství, mládeže a tělovýchovy ČR
 Ministerstvo spravedlnosti
 Ministerstvo vnitra – dobrovolnická služba
 Ministerstvo vnitra – projekt Partnerství

Nadační zdroje:

Nadace Vodafone
 Agentura Mládež EU - Institut dětí a mládeže
 Nadace Via - Nadace T-mobile
 Česko německý fond budoucnosti
 Dipomatic Ladies
 Nadace Charty 77

Firemní zdroje:

Active 24
 Aqua Baby Club
 Bambule
 Bart Sport
 Can-j-servis
 DM drogerie
 Fitness Club Hanky Kynychové
 Microsoft Česká republika
 Nestlé Česko s.r.o.
 Pepino
 Philips
 SC Palmovka
 Řízení letového provozu České republiky, státní podnik
 Zoo Praha

Individuální dárci:

Dagmar Pitelová
 Anne-Marie Nedoma
 Dana Lišková
 Monika Srčková

Dále děkujeme všem, kteří nám pomáhali připravovat a realizovat naše programy a akce, sponzorsky pro nás vystupovali na kulturních akcích a benefících, zdarma nám poskytli dopravu, prostory či zařízení, opravovali, co bylo třeba, pomohli nám dobrou radou nebo jinak přispěli k realizaci našeho poslání a cílů. Děkujeme za pomoc a těšíme se na další spolupráci!

Zvláštní poděkování:

tisk:

Tiskárna Tiskap
 Na Louži 2a
 101 00 Praha 10 - Vršovice
 tel.: 267 216 800
 271 724 259
 fax: 271 721 264
 e-mail: tiskap@tiskap.cz
 www.tiskap.cz

fotografie:

Viktor Vejvoda
 e-mail: viktorhelp@seznam.cz

grafická úprava:

Michal Škapa
 e-mail: key@freemagazine.cz
 www.produkte.cz/g8



evropské zdroje:



spolupracujeme:



firemní zdroje:



spolupracujeme:



mediální spolupráce:





kontaktní údaje

Komunitní centrum Krok
Rakovského 3138
Praha 4, Modřany
PSČ: 143 00
Tel./fax: 241 770 232
e-mail: krok@proximasociale.cz

KC Krok realizuje tyto programy:

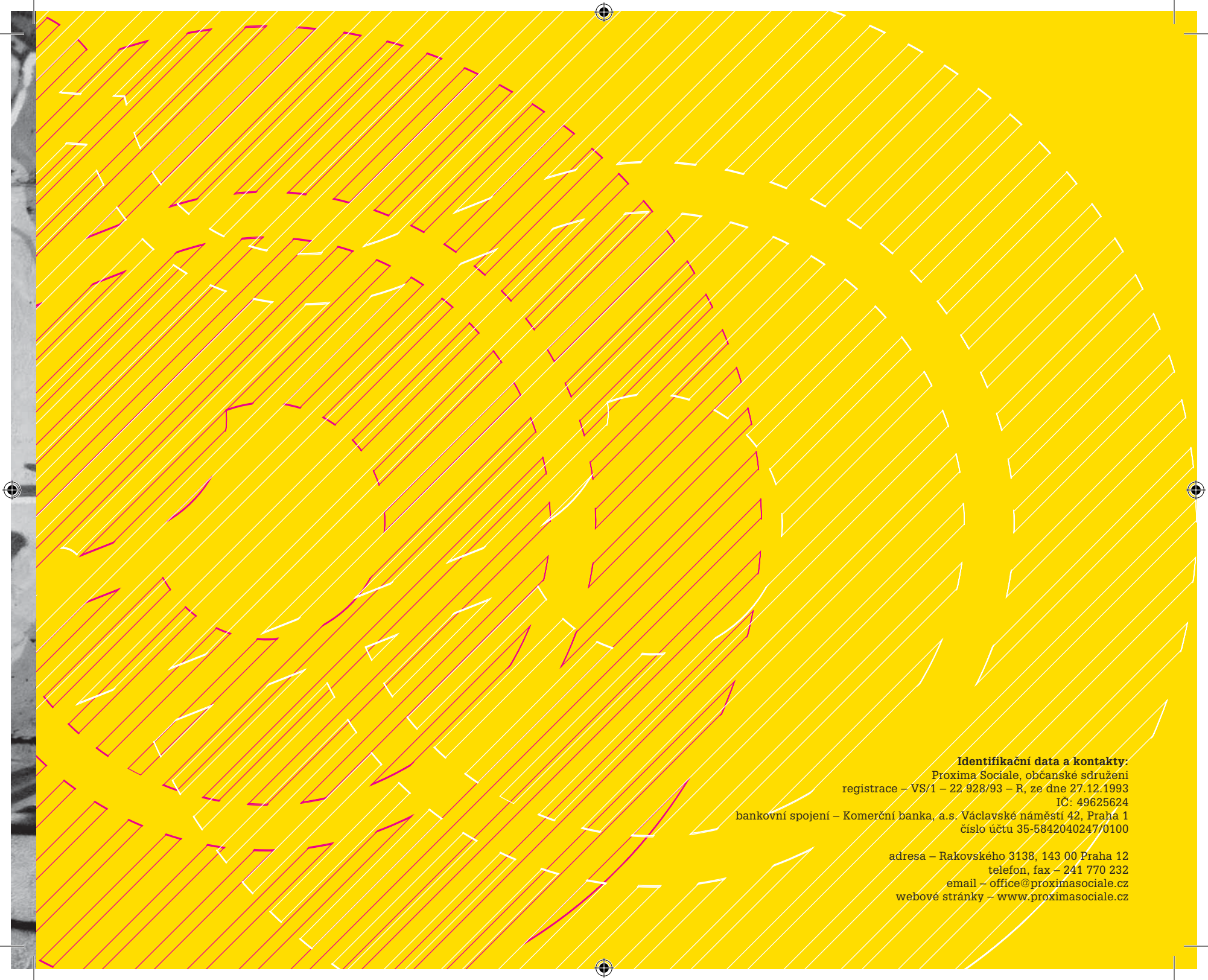
- ▶ Nízkoprahový klub pro děti a mládež Krok
 - ▶ Terénní sociální práce
 - ▶ Občanská poradna
 - ▶ Sociální byt
 - ▶ Job klub
 - ▶ Preventivní programy
 - ▶ Probační programy

Komunitní centrum Jižní Pól
Michnova 1622
Praha 4, Háje
PSČ: 149 00
Tel./fax: 272 916 482
email: jiznipol@proximasociale.cz

KC Jižní Pól realizuje tyto programy:

- ▶ Nízkoprahový klub pro děti a mládež Jižní Pól
 - ▶ Terénní sociální práce
 - ▶ Job klub





Identifikační data a kontakty:

Proxima Sociale, občanské sdružení

registrace – VS/1 – 22 928/93 – R, ze dne 27.12.1993

IČ: 49625624

bankovní spojení – Komerční banka, a.s. Václavské náměstí 42, Praha 1

číslo účtu 35-5842040247/0100

adresa – Rakovského 3138, 143 00 Praha 12

telefon, fax – 241 770 232

email – office@proximasociale.cz

webové stránky – www.proximasociale.cz



Výroční zpráva 2006
Občanského sdružení Proxima Sociale

© Vydalo občanské sdružení Proxima Sociale
Rakovského 3138, 143 00 Praha 12
Grafická úprava: Michal Škapa
Počet výtisků: 700
Vydání první, Praha 2007