



PROXIMA
SOCIALE

VÝROČNÍ ZPRÁVA 2009

Rok 2010 = Rok kulatých výročí

15 let činnosti Komunitního centra Krok v Modřanech

10 let činnosti Klubu Jižní pól na Jižním Městě

5 let činnosti Klubu Radotín

Proxima Sociale, o.s. je členem:



European Federation for Street Children



Česká asociace streetwork



Asociace občanských poraden

1.	Úvodní slovo.....	2
2.	Poslání a cíle.....	4
3.	Historie.....	5
4.	Organizační struktura.....	7
5.	Programy.....	9
5.1.	Nízkoprahové programy.....	9
5.1.1.	Nízkoprahové programy v Praze.....	9
5.1.2.	Mezinárodní spolupráce.....	11
5.2.	Poradenské a pobytové programy.....	13
5.2.1.	Azylový byt.....	13
5.2.2.	Občanská poradna.....	13
5.2.3.	Krizová pomoc.....	15
5.3.	Vzdělávací programy.....	16
5.3.1.	Program primární prevence.....	16
5.3.2.	Stáže a praxe studentů.....	17
5.3.3.	Dobrovolnický program.....	17
6.	Rozvoj programů a spolupráce.....	19
7.	Orgány sdružení, Podpora programů, Odborná způsobilost.....	20
8.	Finanční zpráva.....	21
9.	Zpráva auditora.....	22
10.	Poděkování a spolupráce.....	23
11.	Kontakty.....	24

1. Úvodní slovo

*Vážení čtenáři výroční zprávy,
vážení přátelé Proximy Sociale, o.s.,*

rok 2009 byl ve znamení změn, které si vyžádal běh života a rozvoj organizace. Na počátku roku to byl odchod ředitelky Marty Zimmermannové, nástup nového ředitele, postupné zavádění nové řídicí struktury včetně změn v kompetencích, nástup nové ekonomky. Byly registrovány tři nové sociální služby, zvýšil se počet realizovaných programů primární prevence, začali jsme realizovat terénní programy v nové lokalitě – Praha 9. Díky České asociaci streetwork a firmě Vodafone došlo k zásadní obměně a dovybavení počítačového zázemí. Díky spolupráci s MČ Praha 13 máme vybavené zázemí terénních programů.

Všechny změny probíhaly během standardního fungování programů a kladly zvýšené nároky na všechny pracovníky organizace, proto především jim děkuji za úspěšné zvládnutí roku 2009. Dále děkuji všem dobrovolníkům a partnerům za jejich práci pro Proximu a také všem příznivcům a sympatizantům za podporu.

V neposlední řadě děkuji všem poskytovatelům finančních a materiálních prostředků, bez nichž bychom nemohli realizovat potřebné programy a služby.

Pevně věřím, že rok 2010, rok kulatých výročí Proximy (15 let činnosti Komunitního centra Krok v Praze 12 – Modřany, 10 let činnosti nízkopražského Klubu Jižní pól v Praze 11 – Jižní Město a 5 let činnosti nízkopražského klubu Radotín v Praze 16), bude alespoň stejně dobrý jako rok 2009.

*Ivo Kačaba
ředitel*





2. Poslání a cíle

Občanské sdružení Proxima Sociale, o.s. vzniklo dne 27.12.1993, svou činnost začalo realizovat 1.1.1995.

Občanské sdružení Proxima Sociale, o.s. je nestátní nezisková organizace.

Poslání

Posláním občanského sdružení Proxima Sociale, o.s. je zvyšovat kvalitu života občanů a pomoc překonat jim nepříznivé životní situace.

Cílové skupiny

Především v sídlištních regionech Prahy 9, 11, 12, 13 a 16 poskytujeme komplex sociálních služeb určený těmto cílovým skupinám:

- neorganizované děti a mládež
- mladiství pachatelé trestné činnosti
- matky s dětmi
- občané potřebující odborné sociální poradenství
- občané potřebující krizovou pomoc

Cíle

1. poskytovat specifické typy sociálních služeb, především komunitního a nízkoprahového charakteru, dle potřeb cílových skupin v místě působení:

- nízkoprahová zařízení pro děti a mládež
- terénní programy
- azylové bydlení
- odborné sociální poradenství
- krizová pomoc

2. zvyšovat kvalitu poskytovaných sociálních služeb:

- zavádění standardů kvality a metodiky práce
- zvyšování povědomí o principech nízkoprahové a komunitní sociální práce
- vzdělávání pracovníků, rozvoj lidských zdrojů v organizaci

3. podílet se v regionech své působnosti na:

- komunitním plánování
- partnerství s obcí
- partnerství se subjekty působícími v regionu
- motivaci občanů k zapojení do dění místní komunity
- preventivních programech
- pracovních programech

4. vytvářet další programy dle poptávky místní komunity

5. rozvíjet fenomén dobrovolnictví v oblasti sociálních služeb

6. rozvíjet mezinárodní spolupráci v rámci svého působení

3. Historie

1993

založení sdružení

1994

příprava zahájení činnosti: psaní projektů (program Phare EU), získávání prostor

1995

zahájení činnosti Komunitního centra Krok v Praze 12 (Modřany)

1996

zahájení terénní práce s mládeží

1997

zahájen probační a resocializační program, nový klub „Garáž“ s U - rampou, maringotka „Bouda“ jako zázemí pro terénní pracovníky - obě místa v regionu Praha 12 (Modřany)

1998

do azylového bytu poprvé přijímány i matky s dětmi

1999

zapojení do přípravy standardů kvality v sociálních službách

2000

otevření nízkoprahového klubu Jižní pól v Praze 11 (Jižní Město)

2001

zapojení do pracovní skupiny České asociace streetwork, zahájení mezinárodní spolupráce v oblasti dětí a mládeže

2002

otevření občanské poradny v Praze 12 (Modřany)

2003

iniciace procesu komunitního plánování sociálních služeb v Praze 12, zavádění standardů kvality sociálních služeb MPSV

2004

zahájení poskytování programů primární prevence, zahájení programu Job klub

2005

nově otevřena maringotka „Libuschka“ jako zázemí pro terénní pracovníky v regionu Praha 12 (Libuš), studijní cesta do partnerských organizací v Německu, Belgii a Holandsku, získání prostředků z evropských strukturálních fondů (JPD 3)

2006

realizace partnerských projektů s Asociací občanských poraden a VOŠ sociální Jabok, zahájení mezinárodních pobytových programů pro mládež

2007

převzetí nízkoprahového klubu Radotín v Praze 16, všechny služby a programy mají certifikace, resp. akreditace kvality

2008

zahájení terénních programů pro mládež v Praze 13 (Velká Ohrada), z důvodu nedostatku financí uzavřen Job klub

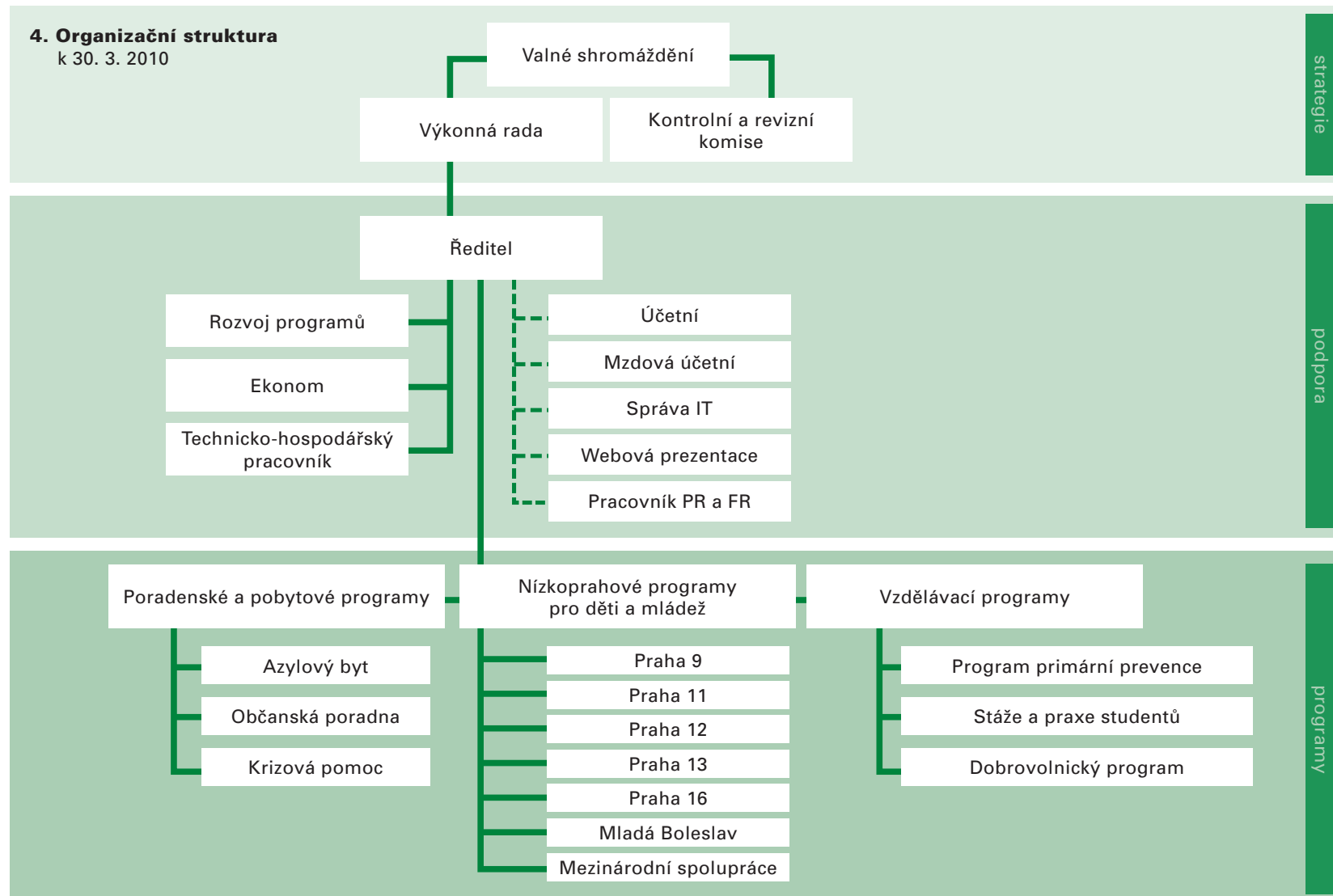
2009

zahájení poskytování služby Krizová pomoc v Praze 12 (Modřany), registrován nízkoprahový klub „Činžák“ v Mladé Boleslavi, zahájení realizace terénních programů v Praze 9



4. Organizační struktura

k 30. 3. 2010



strategie

podpora

programy

PRAVIDLA

- V PROSTORÁCH A NEJBLIŽŠÍM OKOLÍ JE ZAKÁZÁNO DONÁŠET A KONZUMOVAT ALKOHOL, DROGY A JAKÉKOLIV S NIMI MANIPULOVAT
- ZÁKAZ KOUŘENÍ V KLUBU A ŠKOLNÍM POZEMKŮ
- ZÁKAZ JAKÉKOLIV AGRESE (SLOVNÍ, FYZICKÉ, VOČI VYBAVENÍ KLUBU, PRACOVNÍKŮM A NÁVŠTĚVNÍKŮM KLUBU)
- DON'T BE PRA'SKAČ!

ORGANIZAČNÍ ŘÁD



Organizační řád
Přesnost Fitness s.r.o.

Právní úprava
1. Úvod
2. Účel
3. Předmět
4. Oblast působnosti
5. Účastníci
6. Správní orgány
7. Kompetence
8. Účinnost

RODINNÁ PRÁCE NA MÍSTĚ SVÉHO ŽIVOTA

1. Úvod	
2. Účel	
3. Předmět	
4. Oblast působnosti	
5. Účastníci	
6. Správní orgány	
7. Kompetence	
8. Účinnost	

Radotín
našima očima

BAJOTH NAŠIMA DŮMA

5. Programy

5.1. Nízkoprahové programy

Vedoucí nízkoprahových programů: Mgr. Jindřich Exner
Supervize: Mgr. David Doležal

5.1.1. Nízkoprahové programy v Praze

Poslání

Posláním nízkoprahových programů Proxima Sociale, o.s. je pomáhat mladým lidem v jejich obtížných životních situacích.

Cílová skupina

- děti a mládež:
 - ve věku 13 – 19 let
 - mající bydliště zpravidla v místě působení programů
 - v obtížné životní situaci

Ve vybraných případech jsme schopni pracovat individuálně i nad věkový rámec cílové skupiny.

Cíle

- poskytnout podporu a pomoc v obtížných životních situacích
- podporovat pozitivní změnu v životě cílové skupiny
- doprovázet cílovou skupinu v zátěžovém období dospívání
- omezit rizika spojená s životním stylem cílové skupiny
- podporovat cílovou skupinu k aktivnímu a samostatnému řešení svých obtíží
- motivovat cílovou skupinu k zapojení do dění místní komunity
- motivovat cílovou skupinu k aktivnímu trávení volného času
- zvyšovat kompetence cílové skupiny v uplatnění na trhu práce
- omezit riziko sociálního vyloučení

Charakteristika

Nízkoprahová zařízení pro děti a mládež (NZDM) jsou kluby, ve kterých pracují profesionální sociální pracovníci. Pomáhají mladým lidem s jejich obtížemi (škola, rodina, vztahy), připravují s nimi kulturní, sportovní a společenské programy a v neposlední řadě dbají na dodržování bezpečného prostoru klubů (bez drog, bez agrese, bez alkoholu).

Terénní programy pro děti a mládež vyhledávají v ulicích měst a sídlišť mladé lidi, kteří nechtějí nebo nemohou navštěvovat běžné zájmové kroužky. Řeší s nimi jejich obtíže (škola, práce, rodina) a nabízejí jim možnosti aktivního trávení volného času. Další funkcí terénních programů je sledování sociálně nežádoucích jevů v daných lokalitách a spolupráce na jejich odstranění s místní samosprávou a dalšími poskytovateli sociálních a návazných služeb.

Statistika a personální zajištění

Počet osob znamená celkový počet jednotlivých lidí, kteří v roce 2009 navštívili klub a pravidelně do něho docházeli nebo byli v kontaktu s terénními pracovníky.

Intervence znamená počet jednotlivých výkonů (poradenství, situační intervence, krizová intervence, informační servis, doprovodná práce apod.), které pracovníci poskytli v roce 2009 osobám, které využily služby nízkoprahových programů.

PRAHA 9

Terénní programy

(lokality Prosek, Vysočany)

Počet osob: **60**
Počet intervencí: **591**

Tým: Mgr. Eva Kopečná - regionální koordinátor, Bc. Vladimír Kučera

PRAHA 11

Terénní programy

(lokality Opatov, Chodov, Háje)

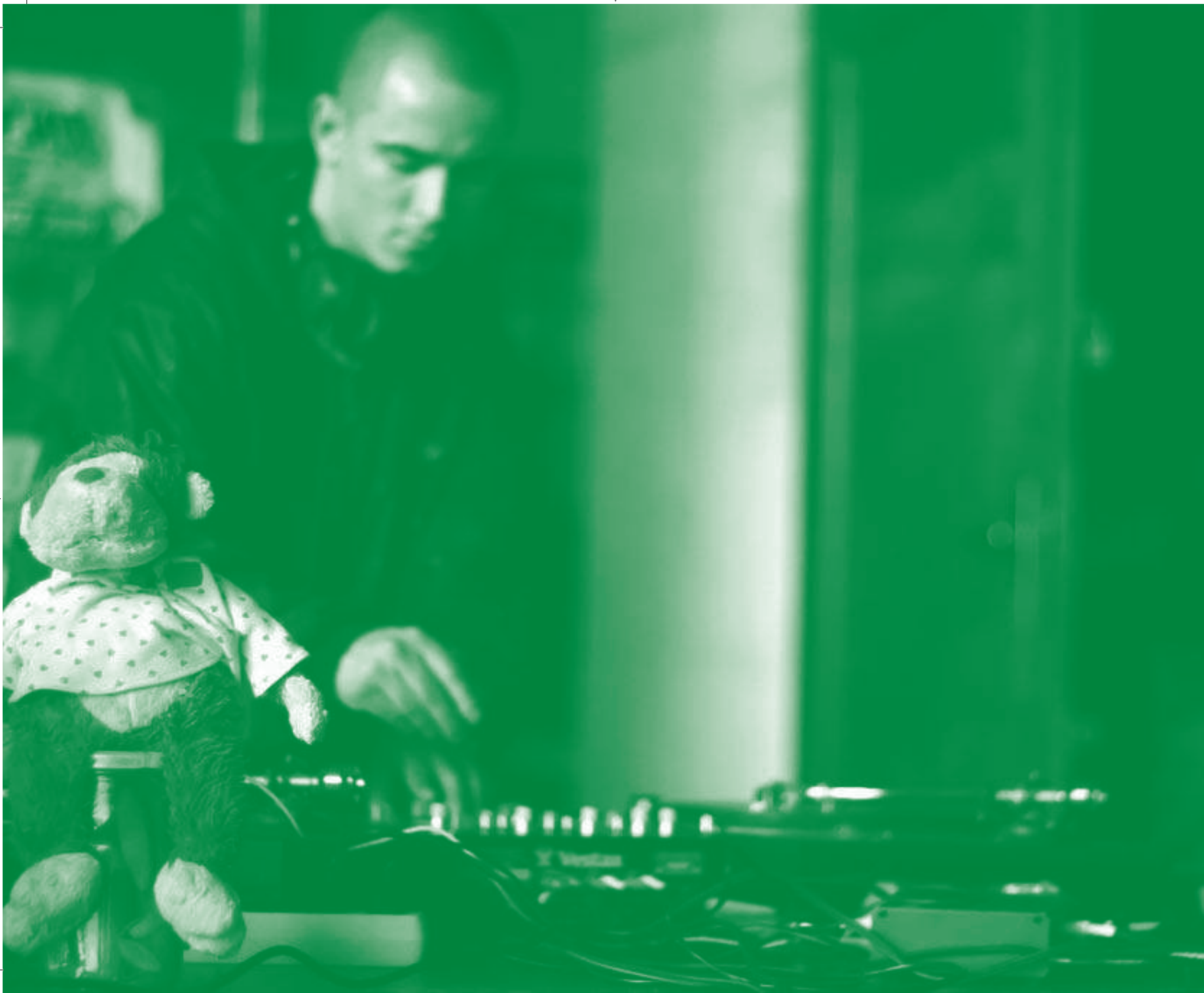
maringotka Marina, terén bez zázemí Jižák

Počet osob: **304**
Počet intervencí: **2 027**

Nízkoprahový klub Jižní pól

Počet osob: **217**
Počet intervencí: **5 027**

Tým: Radek Skřivan, DiS. - regionální koordinátor, Mgr. Lukáš Wimmer, Bc. Lucie Voláková, (Bc. Petra Zimová, Bc. Lucie Soukupová)



PRAHA 12

Terénní programy

(lokality Modřany, Libuš)

maringotky Bouda a Libuschka, klub Garáž

Počet osob: **460**

Počet intervencí: **7 437**

Nízkoprahový klub Krok

Počet osob: **132**

Počet intervencí: **5 183**

Tým: PhDr. Zdena Filipková - regionální koordinátor, Bc. Lenka Čiháčková, Tomáš Příhoda, Bc. Matúš Žák, Mgr. Jitka Kameníčková, (Mgr. David Holý, Anna Šolcová, DiS.)

PRAHA 13

Terénní programy

(lokality Velká Ohrada)

zázemí služby: Borovanského 2205, Praha 5

Počet osob: **170**

Počet intervencí: **4 299**

Tým: Mgr. Eva Kopečná - regionální koordinátor, Bc. Vladimír Kučera

PRAHA 16

Nízkoprahový klub Radotín

Počet osob: **67**

Počet intervencí: **1 842**

Tým: Jaroslava Janíčková - regionální koordinátor, Tomáš Příhoda, Mgr. Ondřej Kačena

5.1.2. Mezinárodní spolupráce

V rámci programu EU „Mládež v akci“ GŘ pro vzdělávání a kulturu uskutečnila Proxima Sociale, o.s. výměnný program mládeže „Poznejme se na vodě, vol. 5“, tentokrát společně s partnery z Německa a Polska. Za německou stranu byl partnerskou organizací Jugendclub Burgwedel z Hamburku a za polskou stranu Towarzystwo Przyjacioł Dzieci z Krakova.

Výměny se zúčastnilo 30 mladých lidí a 9 vedoucích z Německa, Polska a České republiky, hostitelskou zemí byla česká strana. Součástí 7 dnů pobytu bylo i 3 denní raftování na Vltavě.

Tento program mezinárodní výměny byl již pátým v řadě pravidelných letních výměn, které jsou součástí programu pro uživatele nízkoprahových programů Proximy Sociale, o.s.



5.2. Poradenské a pobytové programy

Vedoucí poradenských a pobytových programů: Mgr. Jana Klabanová
Supervize: PhDr. Olga Holeyšovská

5.2.1. Azylový byt

Poslání

Azylový byt poskytuje v lokalitě Prahy 12 formou odborného poradenství a azylového ubytování sociální pomoc ženám a matkám s dětmi, které se ocitly v obtížné životní situaci spojené se ztrátou bezpečného zázemí, a na její řešení samy nestačí.

Cíle

- poskytování komplexní střednědobé sociální pomoci
- podpora a rozvoj efektivního využívání příslušných institucí, přirozené vztahové sítě a vlastních možností
- pomoc při začleňování do běžného života s minimální závislostí na sociálním systému státu
- zlepšení kompetencí pro řešení svých problémů a pro zlepšení své sociální, finanční a bytové situace

Charakteristika

Základem služby je azylové ubytování, v rámci kterého poskytujeme odborné sociální poradenství zaměřené na zvládnutí problému a rozšíření sociálních dovedností, dále sociální intervence při řešení základních sociálních problémů (bydlení, zaměstnání), krizové a situační intervence. Uživatelkám též poskytujeme v případě potřeby doprovodnou činnost při styku s úřady a realizujeme s nimi volnočasové aktivity.

Statistika a personální zajištění

Zájemkyně o službu: **89**

Počet umístěných: **8**

Následná péče: **7**

Tým: Mgr. Jana Klabanová, Dagmar Hilarová, Bc. Kateřina Achak, (Mgr. Anežka Šedová, Bc. Květa Kudová)

5.2.2. Občanská poradna

Poslání

Občanská poradna Proxima Sociale, o.s. poskytuje formou poradenství radu, podporu a pomoc občanům, kteří se ocitají v nepříznivých životních situacích, a přispívá tak k vytváření komplexní nabídky sociálních služeb v regionu svého působení.

Cílová skupina

- obyvatelé zejména místní komunity, tj. Prahy 12, a to bez rozdílu věku, pohlaví, rasy, náboženského vyznání, politické příslušnosti, vzdělání, společenského postavení nebo majetkových poměrů

Cíle

- umožnit lidem, kteří se dostali do nepříznivé životní situace, řešit ji prostřednictvím poskytnutých bezplatných, nestranných, nezávislých a diskrétních rad, informací a případné další pomoci
- zajišťovat, aby občané netrpěli neznalostí svých práv a povinností, neznalostí dostupných služeb, nebo neschopností vyjádřit své problémy; uživatelé služby se tak stávají kompetentnějšími v řešení životních obtíží
- ovlivňovat chod veřejné správy a samosprávy ve prospěch občanů prostřednictvím analýz problémů občanů

Charakteristika

Jedná se o službu odborného sociálního poradenství, jejímž prostřednictvím mohou občané řešit problémy z následujících oblastí: sociální problematika, pracovní a občansko-právní vztahy, bydlení, problematika rodiny a mezilidských vztahů, ochrana spotřebitele, majetko-právní vztahy, dluhová problematika a další. Poradenství je poskytováno prostřednictvím osobních, telefonických a emailových konzultací.



Statistika a personální zajištění

Počet klientů: **901**

Počet konzultací: **910**

Tým: *Mgr. Jana Klabanová, Mgr. Petr Osladil, Dagmar Hilarová, Marie Kletečková, (Mgr. Anežka Šedová, Bc. Květa Kudová)*

5.2.3. Krizová pomoc

Poslání

Krizová pomoc Proxima Sociale, o.s. poskytuje v bezpečném prostředí podporu a pomoc osobám ocitajícím se v situaci, kterou vnímají jako naléhavou, krizovou či ohrožující a na její řešení nestačí vlastními silami.

Cílová skupina

- osoby v krizi, osoby bez přístřeší

Cíle

- poskytnutí pomoci, podpory a provázení v průběhu krize
- minimalizace dopadů krize
- navázání dalších zdrojů pomoci

Charakteristika

Služba je poskytována ambulantní a pobytovou formou. V rámci služby poskytujeme krizovou intervenci, odborné sociální poradenství, pomoc při komunikaci či jednání s institucemi, doprovázení, zprostředkování kontaktu s návaznými specializovanými službami, pobyt v bezpečném prostředí na max. 7 dní, stravu v nezbytném množství.

Ambulantní část služby byla otevřena v říjnu 2009. Předcházelo tomu vytvoření pracovního týmu, nastavení koncepce služby a vypracování základních dokumentů služby (metodických materiálů) podle standardů kvality. Dále vytváření propagačních a informačních materiálů a jejich distribuce. Pobytová forma služby byla v roce 2009 ve fázi budování. Znamenalo to rekonstrukci nebytových prostor a jejich vybavení tak, aby vzniklo místo vhodné pro poskytování krátkodobých pobytů uživatelů služby.

Statistika a personální zajištění

Počet klientů: **9**

Počet konzultací: **24**

Nízký počet uživatelů a jednotlivých výkonů je způsoben pozdním datem otevření služby.

Tým: *Mgr. Jana Klabanová, Mgr. Renata Baxová, Bc. Kateřina Achak*

5.3. Vzdělávací programy

Vedoucí vzdělávacích programů: Mgr. David Holý (od 1. října 2009, do 30. září 2009 vedoucí programu primární prevence: Mgr. Jana Vochozková)

Supervize: Mgr. Alexandra Lammelová

5.3.1. Program primární prevence

Poslání

Posláním programu primární prevence Proxima Sociale, o.s. je předcházet vzniku a rozvoji rizikového chování, zejména užívání návykových látek, u žáků základních škol.

Cíle

- zprostředkovat a poskytnout žákům základních škol takové znalosti, dovednosti a postoje, které podporují zdravý životní styl
- pracovat takovou formou, aby tyto přednosti dokázali žáci uplatnit ve svém chování nejen v době realizace programu, ale i v budoucnu
- omezit u žáků základních škol pravděpodobnost vzniku a rozvoje rizikového chování, zejména užívání návykových látek

Charakteristika a popis služby

Program se zaměřuje na podporu protektivních faktorů zdraví v bio-psycho-sociální rovině, zdravého životního stylu a omezování rizikových faktorů.

Program usiluje o:

- rozvoj sociálních dovedností
- rozvoj komunikativních dovedností

- rozvoj schopnosti navazovat zdravé vztahy mimo rodinu
- posílení schopnosti efektivně řešit konflikty
- posílení schopnosti čelit sociálnímu tlaku
- podpoření protidrogových postojů
- zprostředkování nabídek pozitivních alternativ trávení volného času
- poskytnutí objektivních informací a vytvoření povědomí o návykových látkách a nepříznivých důsledcích spojených s jejich užíváním
- pozitivní změnu v životě cílové skupiny

Lektoři programu pomocí interaktivních technik pracují s třídním kolektivem jako s uzavřenou skupinou, která má specifickou dynamiku. Program je realizován formou dvou až tří bloků v každé třídě v průběhu jednoho školního roku, dle konkrétní zakázky školy.

Program je realizován na území hl. města Prahy. V roce 2009 jsme spolupracovali se základními školami v lokalitách Prahy 2, 4, 11, 12 a nově Prahy 13.

V roce 2009 byly též realizovány speciální bloky na konkrétní témata pro dětské domovy v severních Čechách (Litoměřice, Krásná Lípa a Tisá).

Statistika a personální zajištění

Počet základních škol:	12
Počet tříd:	116
Počet žáků:	2 039
Počet vyučovacích hodin:	636

Tým: Mgr. David Holý, Bc. Kateřina Mostová, Martina Hájková, Helena Čechová, Bc. Alžběta Kačabová, Jan Kratochvíl, Bc. Lucie Husová, Julie Rozumková, Nina Šeblová, (Mgr. Olga Smith, Jakub Pavlík, Lucie Gregorová)

5.3.2. Stáže a praxe studentů

Poslání

Posláním spolupráce s vyššími a vysokými školami je rozvoj oboru sociální práce.

Koordinace: Mgr. Eva Kopečná

Cíle

- zprostředkování zkušenosti z poskytování sociálních služeb s následnou reflexí

Spolupráce

VOŠ - Jabok: **5** studentů - celkem **125** hod.

VOŠ sociální práce - Evangelická akademie (P4): **1** studentka - **300** hod.

VOŠ sociální - Zahradní Město: **1** studentka - **40** hod.

UK FF, katedra sociální práce: **1** studentka - **40** hod.

UK PF, katedra pedagogiky: **2** studenti - **60** hod.

UJAK, katedra andragogiky: **1** studentka - **40** hod.

Celkem **11** studentů z **6** škol absolvovalo v Proxima Sociale, o.s. **605** hodin praxe v různých typech sociálních služeb, především v nízkoprahových programech pro děti a mládež.

5.3.3. Dobrovolnický program

Poslání

Posláním dobrovolnického programu Proxima Sociale, o.s. je zkvalitňování poskytovaných služeb.

Koordinace: Mgr. Eva Kopečná

Cíle

- osobní rozvoj účastníků dobrovolnického programu
- získání zkušeností a nových kontaktů účastníků programu
- pomoc rozvoji projektů firemního dobrovolnictví

Statistika

Ve **3** akreditovaných programech: **11** dlouhodobých dobrovolníků

Jednorázová akce: **2** dobrovolníci

Firemní dobrovolnictví: **18** dobrovolníků z ČSOB po **7** hodinách

Celkově odpracovali dobrovolníci pro organizaci **572** hodin dobrovolné práce.

Dobrovolnický den

Dne 29. a 30. září 2009 se v organizaci konal dobrovolnický den za účasti 18 zaměstnanců banky ČSOB v rámci firemního dobrovolnictví „Pomáháme společně“.

Akce vznikla ve spolupráci Poštovní spořitelny a Fóra dárců. Zaměstnanci ČSOB odvedli znamenitou práci v nízkoprahovém klubu Krok (úprava vnitřních i venkovních prostor klubu, úprava hudební zkušebny klubu Krok) a v sociální službě Krizová pomoc (úprava prostoru služby).

Všem dobrovolníkům děkujeme.



6. Rozvoj programů a spolupráce

Vedoucí rozvoje programů: Mgr. Renata Baxová

V roce 2009 došlo k významnému rozvoji služeb, a to po stránce obsahové i regionální. Rozšířili jsme spektrum poskytovaných sociálních služeb o krizovou pomoc, dále jsme v rámci terénních programů začali nově působit v Praze 9 a zintenzivněli jsme spolupráci s městem Mladá Boleslav registrací nízkoprahového klubu pro děti a mládež.

Krizová pomoc

Realizovat službu jsme se rozhodli na základě zjištěných potřeb uživatelů ostatních služeb organizace a také jsme tím reagovali na jednu z priorit Komunitního plánu rozvoje sociálních služeb v MČ Praha 12 pro období 2006 – 2014. Potřeba krizových lůžek vznikla v rámci pracovní skupiny „Rodina, děti a mládež“, a to zejména na základě podnětů poskytovatelů sociálních služeb, kteří se potýkali s významnou poptávkou zájemců o službu okamžitě/krizové pomoci. Služba je registrována od 1. 10. 2009.

Terénní programy Praha 9

Na jaře 2009 jsme navázali intenzivní spolupráci s MČ Praha 9, která vyústila v realizaci terénních programů v lokalitách sídliště Prosek a Vysočany. Potřeba realizovat terénní programy, tj. službu zaměřující se na prevenci kriminality a výskyt rizikových jevů u cílové skupiny dětí a mládeže, se v MČ Praha 9 ukázala jako jedna z hlavních priorit komunitního plánování rozvoje sociálních služeb. Služba je realizována jako terénní program bez zázemí od 3. 8. 2009.

Nízkoprahový klub pro děti a mládež Činžák – Mladá Boleslav

Od roku 2008 jsme aktivně spolupracovali s městem Mladá Boleslav na koncepci nízkoprahového klubu pro děti a mládež. Vzájemná spolupráce byla v roce 2009 stvrzena nejprve Smlouvou o spolupráci, jejímž cílem je spolupráce v oblasti poskytování sociálních služeb neorganizovaným dětem a mládeži, a dále přidělením prostor pro realizaci nízkoprahového klubu. Služba je registrována od 1. 10. 2009.

Spolupráce s městy a obcemi

V roce 2009 jsme spolupracovali se všemi úřady městských částí Prahy, kde Proxima Sociale, o.s. působí, tj. na Praze 9, 11, 12, 13 a 16, a též s hlavním městem Prahou.

Komunitní plánování

Aktivně se účastníme procesu komunitního plánování rozvoje sociálních služeb na lokální i krajské úrovni:

- Komise pro koordinaci komunitního plánování v Praze 12
- Koordinační skupina KPSS, Pracovní skupina Prevence v Praze 13
- Odborná rada, Koordinační komise pro plánování sociálních služeb, Pracovní skupina – analytická v rámci Magistrátu hlavního města Prahy

Oborová spolupráce

Intenzivně spolupracujeme s Asociací občanských poraden a s Českou asociací streetwork.

7. Orgány sdružení, Podpora programů, Odborná způsobilost

Orgány sdružení

Valné shromáždění

Proxima Sociale, o.s. má v současné době **18** členů.

Výkonná rada

Předseda: Bc. Michal Vokurka

Místopředseda: Mgr. Jindřich Racek

Tajemnice: Mgr. Klára Línková

Člen: PhDr. Gabriela Hendlová

Člen: Ladislav Rokos

Kontrolní komise

Ing. Monika Novotná

Stanislav Abrahám

Podpora programů

Public relations a fundraising: Simona Skořepová (do 30. září 2009)

Účetnictví: Jiří Fiřt

Mzdové účetnictví: Zdena Kühnelová

Technicko-hospodářský pracovník: Martin Smiško

Projektový manažer: Ing. Monika Novotná (do 30. října 2009)

Ekonom: Ludmila Borovková (od 1. listopadu 2009)

Ředitel: Ing. Ivo Kačaba (od 1. dubna 2009, do 31. března 2009 Mgr.

Martina Zimmermannová - nyní na mateřské dovolené)

Počet zaměstnanců: **31**

Počet přepočtený na úvazky: **23,2**

(stav k 30. 3. 2010)

Odborná způsobilost

Státní

- Certifikát MŠMT ČR na Program specifické primární prevence užívání návykových látek, poskytovaný v rámci školní docházky
- Řádná akreditace MS ČR pro Probační program KC Krok
- Akreditace MV ČR pro výkon dobrovolnické služby

Oborová

- Potvrzení Asociace občanských poraden o poskytování vysoce kvalitní služby v souladu se standardy kvality občanských poraden AOP
- Osvědčení o úspěšném absolvování hodnocení kvality České asociace streetwork pro:
 - nízkoprahové zařízení pro děti a mládež Krok
 - nízkoprahové zařízení pro děti a mládež Jižní pól
 - nízkoprahové zařízení pro děti a mládež Radotín
 - terénní programy Praha 11
 - terénní programy Praha 12

8. Finanční zpráva

Náklady

Mzdové náklady - hrubé mzdy	4 660 360
Zákonné sociální a zdravotní pojištění	1 493 065
Zákonné pojištění zaměstnanců	18 296
Kancelářské potřeby	62 824
Výtvarné potřeby	32 876
Úklidové a hyg. prostředky	4 549
Pořízení DDHM	266 221
Spotřební materiál	59 219
Pohonné hmoty	2 227
Potraviny	25 555
Odborná literatura	2 819
Nákup zboží	17 502
Energie	265 517
Opravy, údržba	70 852
Propagace, tisk	229 597
Cestovné - zaměstnanci, výjezdy	30 423
Telefonní poplatky	65 643
Poštovné	6 552
Ostatní spoje (Internet, TV, rozhlas)	22 200
Nájem + ostatní služby s ním spojené	333 063
Expertní služby, honoráře externistů	475 362
Vzdělávání (kurzovné, semináře)	18 821
Pojištění majetku, za výkon sociálních služeb	30 494
Ostatní služby (ubytování, strav., kopírování, fotopráce atd.)	329 599
Náklady na reprezentaci	1 437
Doprava – přeprava	2 904
Členské příspěvky - poskytnuté	11 000
Bankovní poplatky	9 121
Ostatní poplatky	10 382
Pokuty a penále	10 884
Celkem	8 569 364

Výnosy

Ministerstvo práce a sociálních věcí ČR	3 285 000
Ministerstvo vnitra ČR	27 158
Ministerstvo školství, mládeže a tělovýchovy ČR	250 000
Magistrát hl. města Prahy - sociální odbor	1 410 000
Magistrát hl. města Prahy - protidrogová prevence	200 000
Magistrát hl. města Prahy - volný čas	520 000
Magistrát hl. města Prahy - prevence kriminality	360 000
Magistrát hl. města Prahy – sociální (tzv. V. dotační prog.) prostřednictvím MČ P11	325 000
Magistrát hl. města Prahy – sociální (tzv. V. dotační prog.) prostřednictvím MČ P12	330 000
Magistrát hl. města Prahy – sociální (tzv. V. dotační prog.) prostřednictvím MČ P16	50 100
Městská část Praha 9	85 000
Městská část Praha 11	283 000
Městská část Praha 12	396 980
Městská část Praha 13	120 000
Městská část Praha 16	15 000
Nadace VIA	82 097
Československá obchodní banka, a.s.	39 417
Fórum dárců	5 176
Národní institut dětí a mládeže	149 249
AOP - poradenství v oblasti bytové problematiky, dluhové poradenství	46 780
Know-how, metodické vedení, další služby	32 300
Preventivní programy na ZŠ	592 850
Přijaté peněžité dary	1 155
Pronájem zkušeben	15 170
Příjem od klientek - azylový byt	88 610
Tržby za prodané zboží	21 495
Výnosy zdaňované	28 335
Úroky z bankovního účtu	500
Ostatní příjmy	12 424
Přijaté členské příspěvky	1 400
Celkem	8 774 196

Hospodářský výsledek

204 832*

*Zisk z roku 2009 částečně uhradí ztrátu z hospodářského výsledku z roku 2008.

9. Zpráva auditora

ZPRÁVA NEZÁVISLÉHO AUDITORA o ověření řádné účetní závěrky za rok 2009

Ověřovaná firma:

Obchodní jméno: Proxima Sociale (občanské sdružení)
Sídlo: Praha 4 - Modřany, Rakovského 3138
Identifikační číslo: 49625624

Ověřovatel:

Jméno a příjmení auditora: Ing. Karel Hodinář
Sídlo: Praha 5, Pod Fialkou 8
Č. osvědčení auditora: 0574

Zpráva auditora o ověření roční účetní závěrky

Ověřil jsem účetní závěrku k 31. 12. 2009 občanského sdružení **Proxima Sociale** za období od 1. ledna 2009. Za sestavení této účetní závěrky je zodpovědné vedení občanského sdružení Proxima Sociale. Mým úkolem je vydat na základě provedeného auditu výrok k této účetní závěrce. Ověření účetní závěrky bylo ukončeno 22. 3. 2010 sepsáním této zprávy.

Audit jsem provedl v souladu se zákonem o auditorech a Mezinárodními auditorskými standardy a souvisejícími aplikačními doložkami Komory auditorů České republiky. Tyto standardy vyžadují, aby auditor naplánoval a provedl audit tak, aby získal přiměřenou jistotu, že účetní závěrka neobsahuje významné nesprávnosti. Audit zahrnuje výběrovým způsobem provedené ověření úplnosti a průkaznosti částek a informací uvedených v účetní závěrce. Audit též zahrnuje posouzení použitých účetních metod a významných odhadů provedených vedením a dále zhodnocení vypovídací schopnosti účetní závěrky. Jsem přesvědčen, že provedený audit poskytuje přiměřený podklad pro vyjádření výroku auditora.

Při ověřování účetní závěrky jsem nezjistil žádné skutečnosti, které by naznačovaly, že účetní záznamy, na základě kterých byla účetní závěrka sestavena, nebyly úplně, průkazné a správné ve všech významných souvislostech.

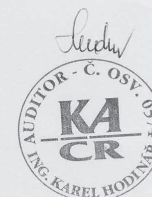
2

Výrok: Bez výhrad

Podle mého názoru účetní závěrka podává ve všech významných ohledech věrný a poctivý obraz aktiv, pasiv a finanční situace občanského sdružení Proxima Sociale k 31. 12. 2009 a nákladů, výnosů a výsledku hospodaření za období od 1. ledna 2009 do 31. prosince 2009, v souladu s účetními předpisy platnými v České republice.

Praha dne 22. 3. 2010

Ing. Karel Hodinář
Auditor, osvědčení č. 0574



10. Poděkování a spolupráce

Děkujeme za podporu a spolupráci.

Veřejné zdroje

Ministerstvo práce a sociálních věcí ČR
 Ministerstvo školství, mládeže a tělovýchovy ČR
 Ministerstvo vnitra ČR
 Magistrát hlavního města Prahy
 MČ Praha 9
 MČ Praha 11
 MČ Praha 12
 MČ Praha 13
 MČ Praha 16

Nadační zdroje

Nadace Vodafone ČR
 Fond T-Mobile spravovaný Nadací VIA
 Nadace ČSOB a Poštovní spořitelny
 Nadace Charty 77

Oborové zdroje

Asociace občanských poraden
 Česká asociace streetwork
 Fórum dárců

Firemní a ostatní zdroje

Československá obchodní banka, a.s.
 Nestlé Česko s.r.o.
 Poštovní spořitelna
 CAMPING GAZ CS s.r.o.
 Aquababyclub
 Obchodní centrum Chodov
 Parfumerie Douglas
 Redvel, s.r.o.
 Microsoft Česká republika
 Bambule – království hraček, Alltoys ČR
 ZOO Praha
 Active 24
 Loap – značková prodejna v OC Chodov
 LMC s.r.o.

Zahraníční zdroje

Česká národní agentura Mládež prostřednictvím Národního institutu dětí a mládeže MŠMT

Jmenovitě bychom dále chtěli poděkovat za pomoc

Mgr. Mirka Sobotková, Mgr. Michaela Mocková - občanská poradna; Ing. Linda Filáčková - překlad do angličtiny; Alexandra Chomiszaková - azylový byt; Petra Vladyková, Veronika Hubáčková, Tereza Maňourová - Klub Krok; Lucie Kohoutová - Klub Jižní pól; Mgr. Jana Šritrová - Klub Radotín; Hana Pětníková, Markéta Pokorná - terénní programy Praha 12; Lucie Hendrychová, Marcela Pokorná - festival Dobytí Jižního pólu (nízkoprahové programy Praha 11); Ing. Hrušková - resocializační pobyt, Simona Skořepová - darování nábytku a osobního automobilu; dále děkujeme všem 18 zaměstnancům ČSOB za pomoc během dobrovolnického dne 29. a 30. září 2009 v komunitním centru Krok v Praze 12 - Modřany.

Zvláštní poděkování

tisk: Tiskárna Tiskap
 grafické práce: Michal Škapa
 správa počítačové sítě: Ing. Michal Chylík
 odborná spolupráce:
 Mgr. Martina Zimmermannová
 stavební úpravy: Ing. Tomáš Holba, Jan Černocho
 statický posudek: Ing. Dagmar Richtrová
 prostory a energie pro Klub Radotín: ZŠ Radotín
 vybavení pro resocializační pobyty: ECOBAT, s.r.o.
 oprava dveří: Martin Holub
 oprava auta: Martin Zela

Spolupráce

European Federation for Street Children
 Jugendclub Burgwedel, Hamburg
 Towarzystwo Przyjaciół Dzieci, Krakov
 Statutární město Mladá Boleslav
 Nezdí, o.s.
 Acorus, o.s.

České doly, o.s.

o.s. Internetporadna.cz
 FF UK Praha, katedra sociální práce
 3. LK Praha, Ústav dětí a mládeže
 VOŠ Jabok a ETF UK
 ZŠ Rakovského
 Kulturní JIŽNÍ MĚSTO o.p.s. - KC Zahrada
 YMCA Praha o.s.
 Prev-Centrum, o.s.
 Sananim, o.s.
 Hestia, o.s.
 HoSt Home - Start Česká republika
 Pedagogicko - psychologická poradna pro Prahu 11 a 12
 Středisko pro děti a mládež Modřany
 Oddělení sociální prevence a sociálně právní ochrany dětí a mládeže Úřadu MČ Praha 12

Mediální spolupráce

RedWay magazine - Celostátní školní časopis
 FinančníNoviny.cz - Neris, s.r.o. - Agentura ČTK pro internet a nová média
 Radio Wave
 Free magazine
 Časopis Klíč Prahy 11
 Noviny Prahy 12
 Informační zpravodaj MČ Praha 13
 Noviny Prahy 16

Dále děkujeme všem, kteří nám pomáhali připravovat a realizovat naše programy a akce, sponzorsky pro nás vystupovali na kulturních akcích a zdarma nám poskytli opravu, prostory či zařízení, opravovali, co bylo třeba, pomohli nám dobrou radou, nebo jinak přispěli k realizaci našeho poslání a cílů.

Děkujeme za pomoc a těšíme se na další spolupráci!

11. Kontakty**Proxima Sociale, o.s.**

sídlo: Rakovského 3138, 143 00 Praha 12 - Modřany

tel./fax: 241 770 232

email: office@proximasociale.cz

web: www.proximasociale.cz

registrace: MV ČR; č.j.: VS/1 – 22 928/93 – R, ze dne 27. 12. 1993

IČ: 49625624

banka: Komerční banka, a.s., Václavské náměstí 42, Praha 1

č. účtu: 35-5842040247/0100

Praha 11

Klub Jižní pól (v Kulturním centru Zahrada)

Malenická 1784

148 00 Praha 11 - Chodov

tel.: 775 060 041

email: jiznipol@proximasociale.cz

Praha 12

Komunitní centrum Krok

Rakovského 3138

143 00 Praha 12 - Modřany

tel./fax: 241 770 232

email: krok@proximasociale.cz

Praha 13

Terénní programy Praha 13

Borovanského 2205/8

155 00 Praha 5 – Velká Ohrada

tel.: 775 610 002

email: t13@proximasociale.cz

Praha 16

Klub Radotín

Loučanská 1112/9

153 00 Praha 16 - Radotín

tel.: 731 847 788

email: radotin@proximasociale.cz

Mladá Boleslav

Klub Činžák

Havlíčková 787/5

293 49 Mladá Boleslav

tel.: 775 610 451

email: cinzak@proximasociale.cz

Podpora Finanční



Věcná a další



Spolupráce Programová



Mediální



Vydalo:
občanské sdružení
Proxima Sociale, o.s.
Rakovského 3138, 143 00 Praha 12 – Modřany
Vydání první, Praha 2010

Text: pracovníci organizace
Grafická úprava: Michal Škapa
Foto: Vladimír Kučera
Počet výtisků: 1 000

Schváleno k tisku: 30. 3. 2010