



ÚVODNÍ SLOVO

Rok 2005 byl pro naši organizaci rokem zlomovým. Několik událostí tohoto roku je pro budoucnost občanského sdružení Proxima Sociale stěžejních.

Na začátku roku 2005 podala Proxima Sociale, spolu s dalšími třemi organizacemi v Praze 12, žádost o grant na projekt „Sociální integrace v Praze 12“ v rámci Jednotného programového dokumentu 3. Ten je podporován z Evropského sociálního fondu Evropské unie. V květnu bylo rozhodnuto o podpoře celého projektu. Získali jsme tak finanční prostředky na období let 2005 až 2007, což podporuje finanční stabilitu organizace.

Díky finanční podpoře Nadace Via byla vytvořena jednotná PR prezentace našeho sdružení, včetně nového loga. Tato podpora nám také umožnila začít s tvorbou strategického fundraisingového plánu, který zmapoval potenciální nové zdroje. V říjnu jsme přijali fundraisingového plánu, který zmapoval potenciální nové zdroje. V říjnu jsme přijali fundraisingového plánu, který zmapoval potenciální nové zdroje. V říjnu jsme přijali fundraisingového plánu, který zmapoval potenciální nové zdroje. V říjnu jsme přijali fundraisingového plánu, který zmapoval potenciální nové zdroje.

Proxima Sociale v roce 2005 představila nové služby. Jednou z nich je Job klub, poradenství pro nezaměstnané, spojené s nabídkou krátkodobého instruktážního kurzu a kurzu PC dovedností. Druhou službou je nabídka Preventivních programů na základních školách v Praze 12, která se po pilotním spuštění v roce 2004 stává standardní součástí naší nabízených služeb.

V roce 2005 získala naše organizace akreditaci k výkonu Probačního programu a akreditaci Dobrovolnické služby. Od července máme nově koordinátora dobrovolníků a stáží, což značně zefektivnilo jejich zapojení do programů.

Nezaháleli jsme ani na poli mezinárodní spolupráce. Uspořádali jsme setkání s klienty nízkoprahového klubu z Hamburгу. Společně jsme sjížděli vodu a lezli po skalách. Na podzim pak naši zaměstnanci podnikli týdenní návštěvu u našich partnerských organizací v Hamburгу, Colemburгу a Bruselu.

Celý rok 2005 jsme připravovali novou koncepci řízení a organizační struktury. Podařilo se nám vytvořit koncepci koordinačního centra založenou na jednotném řízení organizace. Sjednotili jsme metodiky služeb v obou našich centrech. Novou koncepci schválilo na svém zasedání Valné shromáždění v září 2005. Jednotný systém řízení se spouští k 1. lednu 2006.

Rok 2005 byl rokem dobře vykonané práce, za kterou stálo mnoho lidí. Chtěla bych poděkovat všem zaměstnancům, členům výkonné rady, členům občanského sdružení a v neposlední řadě všem partnerským organizacím, příznivcům a donátorům, kteří nám pomohli k tomu, aby loňský rok byl rokem úspěšným.

Martina Zimmermannová
ředitelka o. s. Proxima Sociale

POSLÁNÍ, CÍLE, CÍLOVÉ SKUPINY



Poslání

Občanské sdružení Proxima Sociale zvyšuje kvalitu života občanů a pomáhá jim překonávat nepříznivé životní situace.

Cílové skupiny

V sídlištních regionech Prahy 11 a 12 poskytujeme komplex sociálních služeb určený těmto cílovým skupinám:

- neorganizované děti a mládež,
- mladiství pachatelé trestné činnosti,
- matky s dětmi,
- nezaměstnaní
- a občané potřebující sociálně právní poradenství.

Cíle

1. poskytovat specifické typy sociálních služeb, především komunitního a nízkoprahového charakteru, dle potřeb cílových skupin v místě působení:

- nízkoprahové zařízení pro děti a mládež,
- terénní sociální práce,
- azylové bydlení,
- poradenství.

2. zvyšovat kvalitu poskytovaných sociálních služeb:

- zavádění standardů kvality a metodiky práce,
- zvyšování povědomí o principech nízkoprahové a komunitní sociální práce,
- vzdělávání pracovníků, rozvoj lidských zdrojů v organizaci.

3. podílet se na komunitním plánování:

- partnerství s obcí,
- partnerství se subjekty působícími v regionu,
- motivace občanů k zapojení do dění místní komunity.

4. vytvářet další programy dle poptávky místní komunity.



HISTORIE 1994-2000

**Proxima Sociale je občanské sdružení, které se profesně zabývá sociální prací.
Provozuje komunitní centra v Praze Modřanech (Krok) a na Jižním Městě (Jižní Pól).**

1994

- založení centra organizované pomoci dětem, mládeži a rodinám díky podpoře projektu z programu Phare EU (po dobu tří let)

1995

- získání a zařizování prostor v Rakovského ulici
- otevření sociálního bytu
- první akce klubu Krok
- spontánní vznik „domovské skupiny“
- stáže v Hamburku

1996

- rozšiřování nabídek klubu (kavárna, divadelní dílna, music session)
- otevření zkušebny pro kapely
- výjezdové programy
- první akce pro veřejnost (happening v Kroku, koncert v Modřanské roklí)

1997

- zahájení probačního a resocializačního programu pro mladistvé delikventy
- nový klub „Garáž“ s U-rampou pro skating vybudovanou svépomocí

- získání maringotky jakožto zázemí pro streetworkery
- program Pekip pro maminky s dětmi do jednoho roku
- večer KC Krok v Akropoli

1998

- začátek vícezdrojové financování Kroku
- do sociálního bytu poprvé přijímány i matky s dětmi
- nová akce „Noc v klubu“

1999

- zapojení do přípravy standardů sociálních služeb - kontaktní práce
- iniciace přípravy pracovní skupiny zaměřené na metodologii a koordinaci probačních a resocializačních programů
- na žádost MÚ MČ Prahy 11 zahájení činnosti KC Jižní Pól

2000

- Komunitní centrum Krok vybráno jako modelový projekt Rady Evropy pro práci s dětmi a mládeží
- otevřen dětský klub Úl
- otevření nízkoprahového klubu KC Jižní Pól
- oslava 5 let existence KC Krok v Akropoli

HISTORIE 2001-2005



2001

- získání nových prostor pro KC Jižní Pól
- zapojení do pracovní skupiny nízkoprahových zařízení pod ČAS
- účast na veletrhu sociálních služeb MÚ MČ Prahy 12
- reprezentace České republiky v satelitním projektu European Network on Street Children Worldwide

2002

- stabilizace organizační struktury o.s. Proxima Sociale
- rozšíření pracovních týmů obou center
- stáž v partnerské organizaci VHJK Hamburk, plán další spolupráce
- otevření Občanské poradny v Modřanech
- otevření mobilní buňky na Chodově
- v rámci projektu ENSCW organizace setkání v Praze a účast na konferenci v Bruselu
- připraven projekt rekonstrukce „Kotelny“ – nové prostory pro KC Jižní Pól

2003

- vytvoření strategického plánu organizace
- pořádání pracovního setkání s partnerskou organizací VHKJ Hamburk
- iniciace procesu komunitního plánování v Praze 12
- zavádění standardů kvality sociálních služeb
- podstoupení čtyř auditů kvality služeb
- oslava desátého výročí založení občanského sdružení v paláci Akropolis

2004

- realizace preventivních programů na ZŠ v Modřanech
- zavedení služby pro dlouhodobě nezaměstnané „Job klub“
- benefiční akce pro B3K1 v Rock Café se skupinou Tři sestry
- týdenní letní setkání zaměstnanců s VHKJ v Hamburku
- účast na konferenci o práci s rizikovou mládeží v Bruselu organizované asociací European Network on Street Children Worldwide

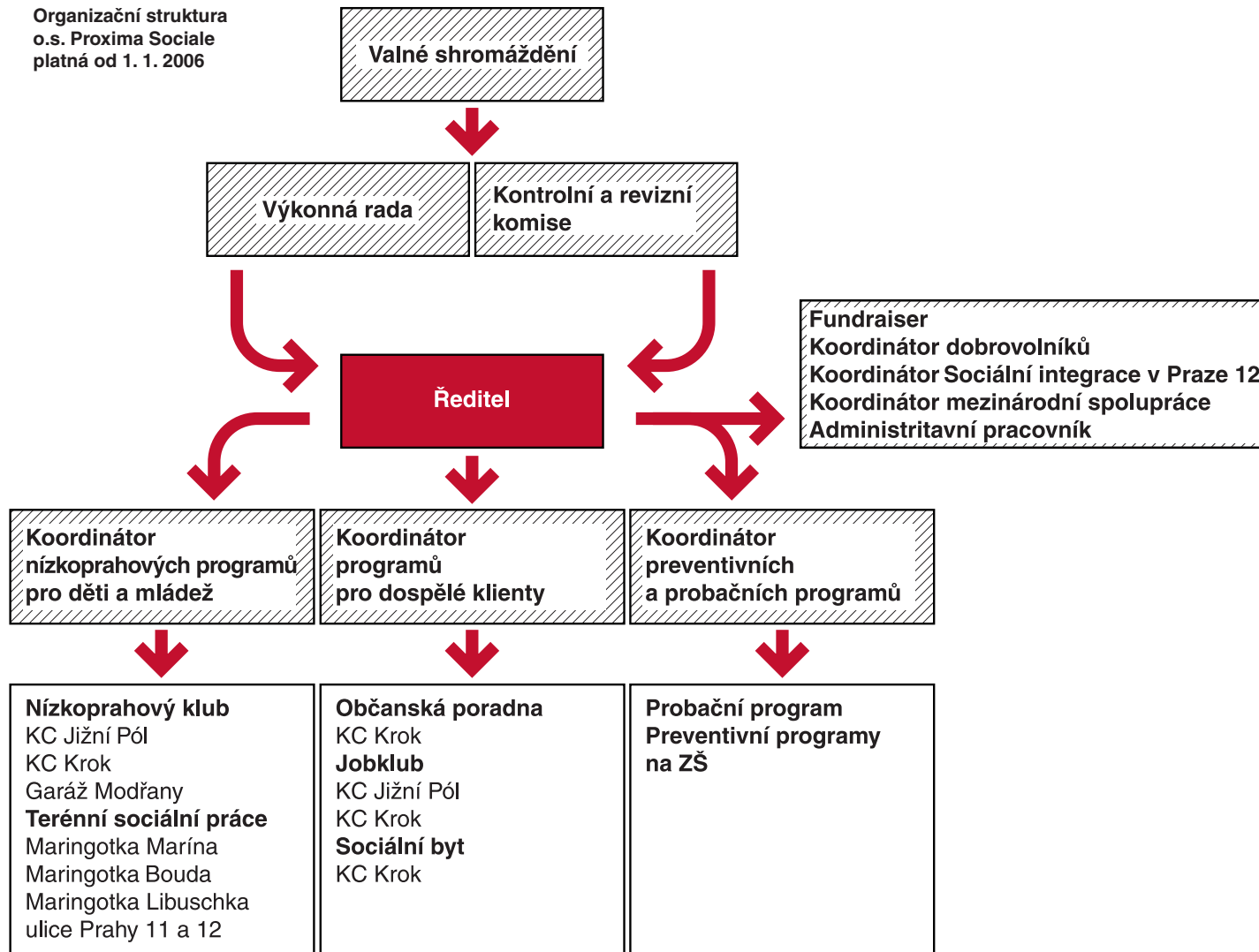
2005

- získání akreditace Ministerstva spravedlnosti pro probační program a znovuoobnovení probační skupiny
- akreditace projektu dobrovolné služby a zahájení systematické spolupráce s dobrovolníky
- vytvoření strategického fundraisingového plánu
- získání prostředků z evropských strukturálních fondů – projekt JPD 3 „Sociální integrace v Praze 12“
- otevření další maringotky Libuschky v Modřanech
- studijní cesta do partnerských zařízení v Německu, Holandsku a Belgii
- vytvoření nového systému jednotného řízení organizace

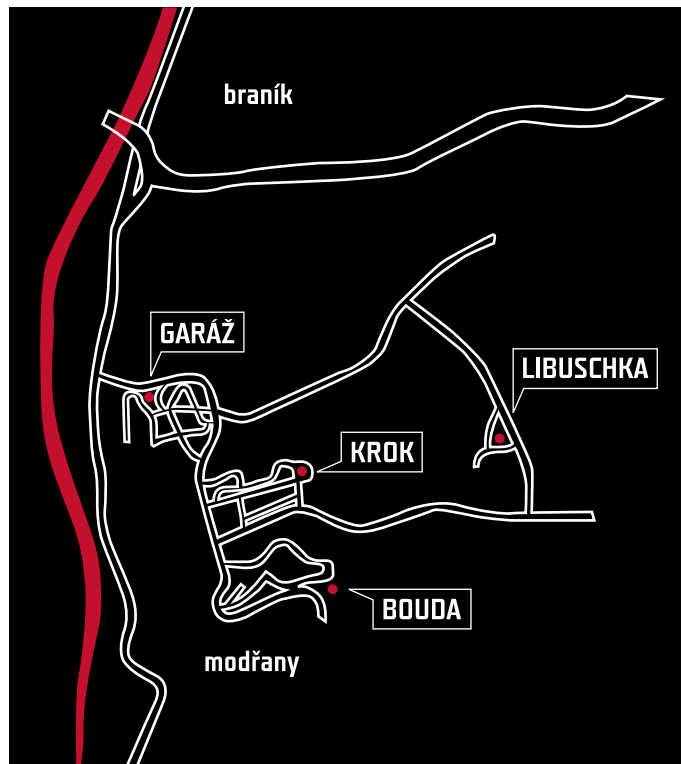
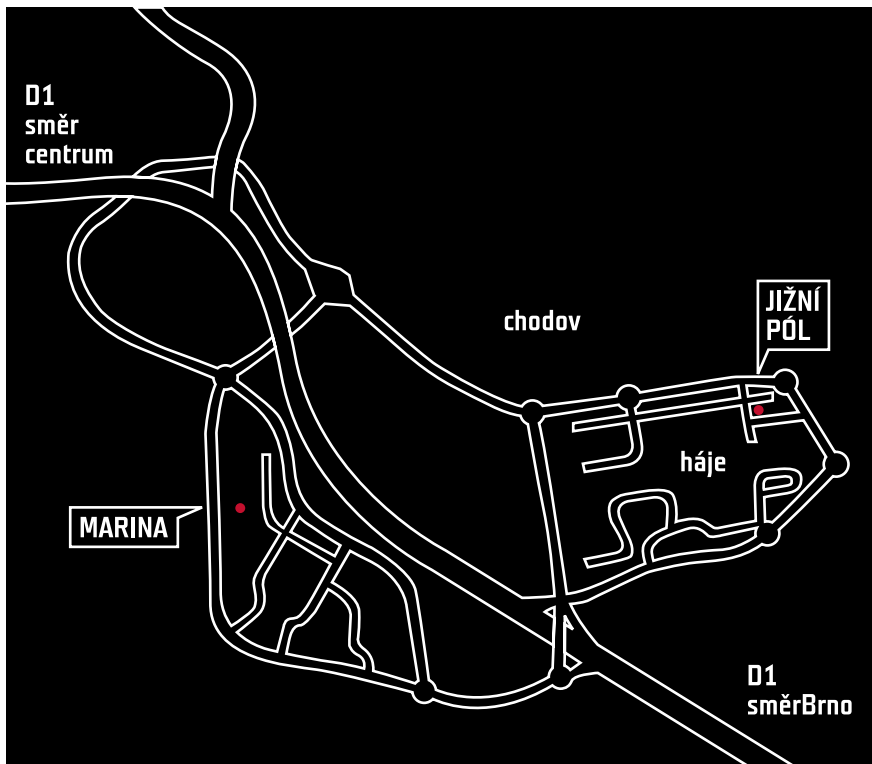


ORGANIZAČNÍ STRUKTURA

Organizační struktura
o.s. Proxima Sociale
platná od 1. 1. 2006



SÍDLA POSKYTOVANÝCH SLUŽEB





NÍZKOPRAHOVÉ SOCIÁLNÍ SLUŽBY

Cílem nízkoprahových sociálních služeb je minimalizovat možná rizika související se stylem života mladých lidí, umožnit jim lépe se orientovat v jejich sociálním prostředí a řešit problémy spojené s obdobím dospívání.

Proxima Sociale realizuje v lokalitách Prahy 11 a 12 tyto nízkoprahové programy:

- nízkoprahové zařízení pro děti a mládež (kluby Krok a Jižní Pól)
- terénní sociální práce (programy “Modřanská ulice” a “Jižák”)



NÍZKOPRAHOVÉ ZAŘÍZENÍ PRO DĚTI A MLÁDEŽ

Klientem programu může být každý mladý člověk ve věku 13 -18 let, který v rámci otevírací doby navštíví naše nízkoprahové kluby. Může zde využít nabízených služeb nebo jen posedět a popovídat si.

K základní nabídce našich nízkoprahových klubů patří zejména tyto sociální služby:

- poradenství v situacích, ve kterých si mladí lidé nevědí rady,
- informační servis,
- poskytnutí podpory a rady při zvládání každodenních situací,
- doprovázení zátěžovým obdobím dospívání.

Nabídku klubů doplňují:

- střední kluby s programem (sportovní turnaje, večery s hostem, filmové kluby, výtvarné dílny, práce s digitální fotografií),
- víkendové výjezdy (na hory, kola, vodu),
- pronájem hudební zkušebny (denně, cca 30 mladých skupin, samo správná aktivita),
- koncerty (příležitost pro seberealizaci začínajících hudebních skupin, případně pozvaní hudebníci),
- happeningy (otevřené dny pro veřejnost ve spolupráci s návštěvníky klubu),
- domovská skupina (1,5 hodiny týdně, strukturovaný program, interakční hry, témata dle potřeb členů skupiny),
- Noci v Kroku, Noci v Jižním Pólu (večerní programy s nocováním v klubu),
- programy pro dívky (řešení specifických problémů dívek).

NÍZKOPRAHOVÉ SOCIÁLNÍ SLUŽBY



KLUB KROK

V roce 2005 jsme upevnili spolupráci mezi našimi centry a také spolupráci s dalšími partnery. Proběhly společné turnaje ve fotbale, koncerty a výjezdy do přírody. V létě jsme hostili skupinu klientů z podobného klubu v Hamburgu. Spolu s nimi jsme uskutečnili sjezd Vltavy, kempování a lezení po skalách. S kurátory pro děti a mládež MČ Praha 12 jsme pro společné klienty uspořádali výjezd mimo Prahu.

Dále jsme pracovali na zavádění standardů kvality sociálních služeb do praxe. V klubu probíhaly pravidelné aktivity, nechyběly přednášky, besedy, domovská skupina „La Resistance“, sportovní turnaje, happeningy, koncerty či výjezdy. Činnost klubu je již samozřejmou součástí života komunity, především mladých obyvatel.

CELKEM ZA KROK:

127 KLIENTŮ, kteří navštěvovali klub již v roce 2004 | 45 NOVÝCH KLIENTŮ

Celkem pracovníci odvedli

3056 KONTAKTŮ | 3623 INTERVENČÍ (poradenství, rozhovor, kriz. intervence)



KLUB JIŽNÍ PÓL

V roce 2005 byla zachována kontinuita činnosti klubu, dařilo se nám prohlubovat vztahy s našimi klienty a získávat klienty nové. Po celý rok probíhaly jak nové akce a aktivity, tak také ty, které se již staly nedílnou součástí klubu (koncerty, sportovní turnaje, účast našich starších klientů na hudebním festivalu Boskovice). Pro mladší klienty byl určen tradiční výjezd na statek na Šumavu. Klienti Jižního Pólu se také účastnili vodáckého výletu s německými kolegy.

Iniciativa našich bývalých klientů a dobrovolníků nazvaná „MY JSME TADY TAKÉ“ připravila ve spolupráci s klubem graffití workshop „Evropská ulice“ (viz. zahraniční spolupráce).

CELKEM ZA JIŽNÍ PÓL:

123 KLIENTŮ, kteří navštěvovali klub již v roce 2004 | 103 NOVÝCH KLIENTŮ

Celkem pracovníci odvedli

3097 KONTAKTŮ | 4326 INTERVENČÍ (poradenství, rozhovor, kriz. intervence)





NÍZKOPRAHOVÉ SOCIÁLNÍ SLUŽBY

TERÉNNÍ SOCIÁLNÍ PRÁCE

Cílem terénní sociální práce je kontaktovat klienty, tedy děti a mládež ve věku 13 -18 let, v jejich přirozeném prostředí. Terénní sociální pracovníci se jim snaží zprostředkovat odbornou pomoc a podporu při řešení obtížných životních situací či problémů spojených s jejich věkem a životním stylem.

Klienti si své problémy mnohdy neuvědomují nebo mohou pocítovat zábrany sami vyhledat odbornou pomoc. Proto je terénní sociální pracovníci aktivně vyhledávají a oslovují je s nabídkou vhodné pomoci.

Naše terénní sociální pracovníci můžete potkat v ulicích Prahy 11 a 12.

Ke své práci využívají zázemí:

- klubu Garáž v Praze 12
- staré maringotky Bouda v Praze 12, sídliště Na Beránku
- nové maringotky Libuschka v Praze 12, sídliště Modřany
- maringotky Marína v Praze 11, sídliště Chodov



NÍZKOPRAHOVÉ SOCIÁLNÍ SLUŽBY



TERÉNNÍ PROGRAM "MODŘANSKÁ ULICE"

Za největší úspěch loňského roku považujeme zavedení terénního programu v nové lokalitě u Libuše. Po zmapování a analýze situaci v lokalitě jsme v září, díky finanční podpoře MČ Praha 12, umístili do sídliště novou maringotku Libuschku. Do konce roku jsme navázali kontakt s novými klienty a novou službu stabilizovali.

V maringotce Bouda a klubu Garáž se dařila intenzivní práce s klienty. Společně s klubem Krok jsme zorganizovali řadu koncertů, například koncert kapely NVÚ. V únoru proběhl tradiční lyžařský výjezd v Jizerských horách. Na začátku roku bylo v Garáži nainstalováno patro pouze pro dívky. Pokračovaly programy zaměřené na sebezpoznání, vztahy ve skupině, problematiku drog, násilí, trestnou činnost aj. U Boudy se uskutečnil happening "Bluehills", ze kterého bychom rádi vytvořili tradici.

CELKEM ZA "MODŘANSKOU ULICI":

205 KLIENTŮ CELKEM | 140 NOVÝCH KLIENTŮ

Celkem pracovníci odvedli:

2883 KONTAKTŮ | 3530 INTERVENČÍ



TERÉNNÍ PROGRAM "JIŽÁK"

Terénní práce na Jižním Městě se opírala o monitoring lokality, vyhodnocování informací a práci v maringotce Maríně. Terénní pracovníci, pracovníci klubu Jižní Pól a klienti společně připravili mnoho akcí. Uskutečnila se škola v zonglování, grilování na Maríně, palačinková párty a „Marina street párky“, jež díky finanční podpoře MČ Praha 11 vedla k opravě hřiště v sousedství Maríny. Společně s klubem Jižní Pól jsme zorganizovali již pátý ročník „Dobytí Jižního Pólu“, kulturní akce, připravované v rámci Dnů Praha 11. V loňském roce jsme na ní přivítali asi 500 návštěvníků.

Velmi dobře se nám spolupracovalo s našimi regionálními partnery, především s terénní sociální pracovníci MČ Praha 11 Gabrielou Majerovou.

CELKEM ZA "JIŽÁK":

112 KLIENTŮ | 108 NOVÝCH KLIENTŮ

Celkem pracovníci odvedli:

2129 KONTAKTŮ | 2886 INTERVENČÍ





PROGRAMY PRO DOSPĚLÉ KLIENTY

Projekt je zaměřen na cílovou skupinu dospělých klientů se zvláštním zaměřením na rizikové skupiny (matky s dětmi bez bezpečného zázemí, občané potřebující sociálně právní poradenství v obtížné životní situaci, nezaměstnaní) z hlediska jejich potřeb a specifické problematiky. Cílem projektu je zvyšování schopností a rozšiřování možností klientů řešit nepříznivou životní situaci vlastními silami a podporovat je k uskutečnění pozitivní změny v jejich životě.

Proxima Sociale realizuje tyto programy pro dospělé klienty:

- Občanská poradna,
- Sociální byt pro matky s dětmi,
- Job klub.





PROGRAMY PRO DOSPĚLÉ KLIENTY

OBČANSKÁ PORADNA

Občanská poradna je sociální službou nabízející široké spektrum poradenství obyvatelům místní komunity. Její koncepce vychází z minimálních standardů Asociace občanských poraden (AOP). Cílem služby je zabraňovat tomu, aby občané trpěli neznalostí svých práv a povinností, neznalostí dostupných služeb nebo neschopností vyjádřit své problémy. Pomáhá jim nacházet potřebné informace a návody k řešení problémů.

Jedná se o bezplatnou službu určenou všem obyvatelům (zejména místní) komunity bez rozdílu věku a pohlaví. Jejím prostřednictvím mohou řešit problémy například z oblastí: sociální problematiky, pracovně a občansko-právních vztahů, bydlení, problematiky rodiny a mezilidských vztahů, lidských práv, správného řádu, ochrany spotřebitele a dalších.

Občanská poradna dále přináší obyvatelům místní komunity možnost asistence při řešení obtížných životních situací. Pomáhá jim stát se kompetentnějšími v řešení svých obtíží.

Na základě analýzy problémů občanů (prostřednictvím AOP) upozorňuje Občanská poradna zákonodárné orgány, orgány místních samospráv a příslušné orgány státní správy na nedostatky legislativy a současně informuje subjekty poskytující služby na neřešené problémy občanů. Tím přispívá k rozvoji a zlepšení služeb a fungování úřadů na místní a celostátní úrovni.

Činnost v roce 2005

Služba Občanské poradny KC Krok (OP) pokračovala v roce 2005 v naplňování svých cílů a poslání. Po celý rok byli do služby zapojeni dobrovolníci, kteří po proškolení působili jako samostatní poradci.

V oblasti poskytovaných služeb došlo nově ke spolupráci s internetovými novinami Finanční noviny (<http://www.financninoviny.cz/>), kde jsme uveřejňovali pravidelně každý měsíc dva odborné články z oblasti pracovně-právní problematiky. Nově byla též navázána spolupráce s Internet poradnou, kde se OP stala jedním z redaktorů v oblasti občanského poradenství.

Od začátku své existence spolupracuje OP s Asociací občanských poraden, jejímž je členem. V roce 2005 se poradna zapojila do několika projektů realizovaných AOP, a to „Poradenství v oblasti práv spotřebitelů“ a „Poradenství v oblasti problematiky EU“. Díky tomu prošli pracovníci školením zaměřeným na specifické oblasti a zvýšili si

tak rozsah kompetencí. Zároveň se poradna zapojila jako partner AOP do projektu JPD 3, který je zaměřen na vzdělávání poradců v práci se skupinami občanů znevýhodněnými na trhu práce. Tento projekt bude naše organizace realizovat od 1. ledna 2006 do 30. listopadu 2007.

V roce 2005 proběhlo přibližně 90 konzultačních dnů, ve kterých bylo občanům poskytnuto poradenství formou osobních konzultací. Telefonické a e-mailové dotazy byly zodpovídány průběžně po celý pracovní týden. Během roku došlo k výraznému nárůstu počtu přijatých a vyřešených dotazů.

Přehled řešených oblastí včetně procentuálního poměru:



CELKEM ZA OBČANSKOU PORADNU

629 KLIENTŮ | 1095 KONZULTACÍ | 1836 DOTAZŮ





PROGRAMY PRO DOSPĚLÉ KLIENTY

SOCIÁLNÍ BYT

Sociální byt představuje krátkodobou pomoc ženám, matkám s dětmi a mladistvým dívkám, které se ocitly v tíživé životní situaci spojené se ztrátou či selháním bezpečného životního zázemí a samy nestačí na její řešení. Základem je poskytnutí azylové formy ubytování v bytě 3+1 v běžné bytové zástavbě. Kapacita bytu je max. 6 lůžek. Doba pobytu se pohybuje v rozmezí jednoho měsíce až půl roku. Úhrada za pobyt činí pro dospělého osobu 70 Kč a pro dítě 30 Kč na den. Byt je určen především klientkám z Prahy 12 a 4, ale mohou zde být ubytovány i klientky z jiných lokalit Prahy.

Klientkám jsou poskytovány tyto služby:

- sociální pomoc a intervence při řešení základních sociálních problémů jako je bydlení či zaměstnání.
 - poradenství zaměřené na zvládnutí obtížné životní situace a rozšíření sociálních dovedností.
 - doprovázení v úředních záležitostech.
- Kromě těchto služeb mohou klientky využívat službu naší Občanské poradny a Job klubu.

Činnost v roce 2005

Služba sociálního bytu pokračovala v roce 2005 v obdobné koncepci jako v předchozích letech. Došlo k nárůstu uchazečů o umístění, a to v důsledku zefektivnění systému nábora nových klientů. Dále došlo k personální obměně pracovníků, kteří zajišťují chod služby.

Během roku se podařilo:

- zefektivnit systém nábora nových klientů včetně prohloubení a rozšíření spolupráce s azylovými domy a sociálními odbory pražských městských částí.
- posílit spolupráci s ostatními poskytovateli sociálních služeb v regionu Prahy 12 při řešení konkrétních případů klientek sociálního bytu.
- prohloubit a posílit návaznost na službu Občanské poradny a Job klubu.
- zapojit dobrovolníky, která zajišťuje aktivity pro děti ubytovaných žen a spolupracuje na vytváření programů pro ženy.
- získat sponzorským darem vybavení do bytu.

V období roku 2005 bylo ubytováno celkem 23 klientů, z toho 9 matek a 14 dětí. Ve většině případů se jednalo o matky, které potřebovaly

umístění z důvodu ztráty bezpečného zázemí, a to především z důvodu rozvodu, domácího násilí apod. Nejčastěji jsme s nimi řešili bytovou situaci (hledání bytu, pronájmu, žádost o byt), problémy v partnerských vztazích, s výchovou dětí a adopcí, exekuce a splácení dluhů, domácí násilí ze strany partnera, hledání zaměstnání a problémy související s minulou drogovou závislostí. U všech klientek se podařilo pozitivně ovlivnit jejich životní situaci. I po ukončení pobytu zůstáváme s klientkami v kontaktu a pracujeme s nimi v rámci následné péče. Celkem se o umístění v roce 2005 ucházelo 92 klientů, z toho 35 klientek a 57 dětí. Neubytovaným uchazečkám jsme poskytli jiná řešení jejich situace (poradenství, zprostředkování příslušných kontaktů apod.).

CELKEM ZA SOCIÁLNÍ BYT

23 UBYTOVANÝCH KLIENTŮ | 92 UCHAZEČŮ O UBYTOVÁNÍ





PROGRAMY PRO DOSPĚLÉ KLIENTY

JOB KLUB

Tato bezplatná služba byla v první fázi určena především mladistvým a mladým dospělým (čerstvým absolventům, kteří hledají první zaměstnání). V roce 2005 se její působnost postupně rozšířila na všechny nezaměstnané se zvláštní pozorností věnovanou rizikovým skupinám (dlouhodobě nezaměstnaní, nezaměstnaní v předdůchodovém věku, maminky po mateřské dovolené).

Job klub reaguje na potřeby nezaměstnaných především z regionů Prahy 11 a 12 s cílem nabídnout jim komplexní poradenství a podporu při hledání práce a řešení pracovních-právních problémů.

Klientům jsou poskytovány tyto služby:

- individuální konzultace (poskytnutí důležitých informací při hledání práce, pracovních-právních poradenství, nabídka dlouhodobé spolupráce na specifické zakázce),
- doprovázení v úředních záležitostech,
- krátkodobý instruktážní kurz (skupinová práce zaměřená na celý proces od nezaměstnanosti až po úspěšné nalezení práce, tj. výběr zaměstnání, tvorba životopisu a motivačního dopisu, pracovních-právních minimum, orientace na internetu, práce s PC, apod.). Kurzy se konají 3x ročně s frekvencí jednou týdně. Opakují se v desetitýdenních cyklech. V rámci kurzu nabízíme také nadstavbový program „Základy práce na PC“. Probíhá opět s frekvencí jednou týdně v rozsahu sedmi setkání.

V rámci projektu „Sociální integrace v Praze 12“ (viz. dále) běží projekt chráněného pracovního místa pro obtížně zaměstnatelné klienty. Cílem projektu je podpora sebedůvěry a samostatnosti klienta v práci, osvojení základních pracovních návyků a nových praktických dovedností administrativního charakteru v chráněném prostředí. Pracovní místo je koncipováno na poloviční úvazek, a to pro jednoho klienta z řad uchazečů o službu v Job klubu. Místo klient opouští, když se naučí potřebné činnosti a dojde k zvýšení jeho uplatnění na otevřeném pracovním trhu.

Činnost v roce 2005

V roce 2005 se podařilo stabilizovat nově vzniklou službu Job klubu v rámci obou komunitních center včetně vypracování metodického

manuálu poskytované služby dle standardů kvality sociálních služeb. S úspěchem proběhly dva kurzy. Prokázaly důležitost vzdělávacího cíle kurzu a význam podpůrného skupinového efektu, a to zejména u klientů, kteří zažívají opakované selhávání v pracovní oblasti nebo dlouhodobou nezaměstnanost.

Pracovníci Job klubu spolupracovali zejména s Úřady městských částí Praha 11 a 12, dále s Úřadem práce pro Prahu 4, Centrem sociálních služeb Prahy 12 (azylové ubytování pro matky s dětmi), o.s. Formika apod. Dvě klientky z azylového ubytování Centra sociálních služeb Prahy 12 absolvovaly náš instruktážní kurz.

CELKEM ZA JOB KLUB

174 KLIENTŮ

296 KONZULTACÍ

(149 Komunitní centrum Jižní Pól, 147 Komunitní centrum Krok)

19 HODINOVÝCH SETKÁNÍ v rámci dvou instruktážních kurzů

14 KLIENTŮ KURZŮ

1 KLIENTKA V PROJEKTU CHRÁNĚNÉHO MÍSTA





PREVENTIVNÍ A PROBAČNÍ PROGRAMY

Preventivní a probační programy jsou programy s ucelenou koncepcí zaměřenou na práci se specifickými skupinami, dle zakázek objednatelů. Programy využívají potenciálu a zkušeností organizace k realizaci individuálně vytvářených projektů. Koncepce programů reaguje na potřeby obyvatel komunit Prahy 11 a 12, v níž Proxima Sociale působí.

Realizujeme projekty z následujících oblastí:

- specifická primární prevence užívání návykových látek a jiných sociálně nežádoucích jevů,
- probace a resocializace.

PRIMÁRNÍ PREVENCE

Programy specifické primární prevence užívání návykových látek a jiných sociálně nežádoucích jevů

Jedná se o dlouhodobé programy pro žáky druhého stupně základní školy. Programy se zaměřují na podporu zdravého životního stylu, zvyšování informovanosti, kompetencí a vytváření postojů k sociálně patologickému chování, včetně drogových závislostí, s důrazem na rozvoj osobnosti a zdravé sebepečení. Cílem je preventivní působení na cílovou skupinu prostřednictvím výkladu, řízené diskuse, výtvarných, hudebních, pohybových a relaxačních technik v rámcových tématech. Systematicky pracujeme s kolektivy žáků 6. – 9. tříd. Program je tvořen strukturovanými interaktivními bloky, které jsou buď dvouhodinové, 3 – 4 krát v průběhu školního roku nebo čtyřhodinové, 2 – 3 krát během školního roku. Bloky jsou vedeny dvojicí lektorů a realizovány na vybraných školách. Součástí programu jsou pravidelná setkání lektorů s třídními vyučujícími a metodikem školy týkající se průběhu programů.

CELKEM ZA PRIMÁRNÍ PREVENCI

– **Cyklus programů všeobecné primární prevence poskytovaných v rámci školní docházky**

2 ZÁKLADNÍ ŠKOLY, na kterých jsme program realizovali **160 ŽÁKŮ** sedmých až osmých ročníků ZŠ se programem účastnilo.

Každý žák sedmých ročníků prošel 4 hodinami a každý žák osmých ročníků prošel 6 hodinami přímé práce.

– **Cyklus programů primární prevence s prvky včasné intervence poskytovaných v rámci a mimo rámec školní docházky**

3 ZÁKLADNÍ ŠKOLY, na kterých jsme program realizovali **350 ŽÁKŮ** sedmých až devátých ročníků ZŠ se programem zúčastnilo.

Každý žák prošel jednou hodinou přímé práce v návaznosti na přednáškové vzdělávací večery v nízkoprahovém klubu.



PREVENTIVNÍ A PROBAČNÍ PROGRAMY



PROBAČNÍ PROGRAM

Program je určen mladistvým pachatelům trestných činů, kteří jej navštěvují v rámci alternativních trestů. Cílem služby je resocializace mladistvých, rozvíjení nekrimálních vzorců chování, přijetí společenských norem a pravidel, posilování odpovědnosti za sebe a své chování. Je realizován formou skupinových setkání probíhajících 1 x týdně v rozsahu 2 hodin, na které navazuje víkendový a týdenní výjezdový program a individuální práce s klientem. Délka programu je 6 měsíců. Probační program realizuje Proxima Sociale již od roku 1997. Tento program je od roku 2005 akreditován Ministerstvem spravedlnosti.



CELKEM ZA PROBAČNÍ PROGRAM

V roce 2005 jsme realizovali jeden program v období duben – listopad v rámci něhož proběhlo:

24 SKUPINOVÝCH SETKÁNÍ

40 INDIVIDUÁLNÍ POUHOVORY

2 VÝJEZDOVÉ PROGRAMY (pětidenní a víkendový program)

8 KLIENTŮ se účastnilo skupinového programu



DOBROVOLNICKÁ SLUŽBA

Jedná se o servisní složku organizace, která má za cíl pomáhat pracovníkům v jejich náročné práci. V rámci dobrovolnické služby k nám docházejí dobrovolníci, kteří jsou ochotni věnovat část svého volného času, znalostí a zkušeností ve prospěch naší organizace. Tato služba funguje oficiálně v rámci o.s. Proxima Sociale od roku 2005, kdy jsme získali akreditaci u MV ČR. S dobrovolníky jsme však spolupracovali již dříve.

Koncem roku docházelo do obou center 7 dobrovolníků, kteří se podíleli na aktivitách v rámci programů nízkoprahového klubu pro děti a mládež, terénních programů, Občanské poradny a Sociálního bytu pro matky s dětmi. Každý z dobrovolníků věnoval organizaci přibližně dvě hodiny týdně.

Činnosti, které u nás dobrovolníci vykonávají, jsou orientovány hlavně na volnočasové aktivity pro děti a mládež (Nízkoprahové programy, Sociální byt) a dále na asistenci pracovníkům v Občanské poradně. Dobrovolníci jsou pod stálou supervizí, která probíhá jednou měsíčně. Účastní se jí dobrovolníci, koordinátor a ředitelka centra.

Touto cestou děkujeme všem našim dobrovolníkům, kteří nám pomáhají zkvalitňovat poskytované služby. Jsou již nedílnou součástí naší organizace a věříme, že se do budoucnosti jejich řady rozrostou.



MEZINÁRODNÍ SPOLUPRÁCE V ROCE 2005



Rok 2005 byl bohatý na spolupráci se zahraničními organizacemi.

V dubnu jsme zorganizovali Graffiti workshop „Evropská ulice“, kterého se zúčastnilo 6 zahraničních a 10 českých výtvarníků. Na tomto workshopu bylo namalováno více než 30 obrazů, které byly vystaveny ve spolupráci s galerií Nábřeží v Praze a galerií Du Moment v Bruselu. Tento projekt byl hrazen z Agentury Mládež EU.

Další zahraniční aktivitou byl letní výměnný pobyt klientů z německého klubu Burgwedelu z Hamburgu a našich klientů. Akce, která se uskutečnila v červenci 2005, se celkem zúčastnilo 20 klientů. Tento zážitkový týden spojený s raftingem, horolezectvím a dalšími aktivitami podpořila Agentura Mládež EU. Na rok 2006 je naplánován stejný pobyt, který se bude odehrávat v německém Hamburgu.

Na konci roku podniklo 10 zaměstnanců našeho sdružení pracovní cestu po Evropě, kde během týdne navštívili partnerské organizace v Hamburgu (Verband für Kinder - und Jugend Arbeit, Fachhochschule Altona), Rotterdamu, Culemborgu (Palet), Bruggách a Bruselu (Dynamo, EFSCW). Celá cesta byla financována z ESF EU JPD3.

Celkově je situace na poli zahraniční spolupráce ustálená. Vedle partnerů, se kterými spolupracujeme již dlouhou dobu (Hamburg, VKHJ a Fachhochschule Altona), navazujeme i nová partnerství. V roce 2005 jsme se stali členy European Foundation of Street Children Worldwide. Tato asociace sídlí v Bruselu a sdružuje organizace pracující s mládeží po celém světě. Naše organizace v této asociaci zastupuje Českou republiku. Začátkem roku 2006 se stáváme partnery projektu Daphne EU s bruselskou organizací Dynamo.





PROJEKT SOCIÁLNÍ INTEGRACE V PRAZE 12

V říjnu 2005 jsme začali realizovat projekt SOCIÁLNÍ INTEGRACE V PRAZE 12 financovaný Evropským sociálním fondem, Ministerstvem práce a sociálních věcí ČR a Magistrátem hlavního města Prahy v rámci evropských strukturálních fondů v opatření JPD 3. V rámci projektu, který potrvá do 1. září 2007, by mělo být podpořeno více než 700 občanů. Realizátorem projektu je občanské sdružení Proxima Sociale. Do projektu jsou s naší organizací dále zapojeni tři partneři: příspěvková organizace Sociální služby městské části Praha 12, občanské sdružení Škola Modrý klíč a Klub maminek Balónek.

Hlavním cílem projektu je umožnit ohroženým a sociálně vyloučeným osobám získat odpovídající dovednosti a schopnosti k začlenění se do společnosti a na trh práce. Projekt usiluje o zkvalitnění a propojení funkční sítě sociálních služeb v Praze 12, čímž zvyšuje kapacitu poskytovaných služeb. Zároveň tím rozvíjí myšlenku komunitně orientované spolupráce regionálních poskytovatelů sociálních služeb. Projekt se zaměřuje hlavně na občany znevýhodněné při vstupu na trh práce z důvodu věku, zdravotního nebo duševního postižení či ztráty a absence pracovních návyků, dále na lidi dlouhodobě pečující o závislého člena rodiny a osamělé osoby.

Projekt Sociální integrace v Praze 12 je jedinečný zejména v tom, že na realizaci programu spolupracují čtyři organizace. Poskytují různé typy

sociálních služeb lidem s různými potřebami a vzájemně se doplňují. Jedná se o organizace, které jsou již v lokalitě zavedené, občané o nich vědí a jsou na ně zvyklí. Tím se značně rozšiřuje okruh osob, kterým může projekt pomoci. Výrazně se tak také snižují náklady, které by bylo třeba investovat do zavedení nových služeb podobného rozsahu.

Proxima Sociale vstupuje do projektu především službou Job klubu, Občanské poradny a kontaktní práce. Poskytujeme především poradenství v oblasti pracovních vztahů a dbáme na zvyšování kompetentnosti občanů při vstupu na trh práce.

Díky projektu „Sociální integrace v Praze 12“ měli zaměstnanci našeho sdružení možnost uskutečnit týdenní zahraniční cestu do Německa, Holandska a Belgie, kde navštívili spřátelené organizace, které poskytují služby obdobného charakteru. Pracovníci, kteří jsou zapojeni do projektu, tak měli možnost diskutovat se zahraničními kolegy problematické okruhy při práci s lidmi, kteří jsou ohroženi sociálním vyloučením.

V rámci projektu „Sociální integrace v Praze 12“ se v organizaci vytvořila dvě nová pracovní místa – fundraiser a administrativně – technická pomocná síla (viz. výše Job klub).



ZAMĚSTNANCI ROK 2005-2006



rok 2005

Věra Krekáňová	ředitelka KC Krok do 31.12.2005
Jindřich Racek	ředitel KC Jižní Pól do 30.6.2005
Martina Zimmermannová	zástupkyně ředitelky KC Krok, sociální byt
Gabriela Böhmová	probační program, fundraising, PR
Ladislav Rokos	dobrovolná služba, mezinárodní spolupráce
Lucie Blažková	nízkoprahový klub, preventivní programy
Renata Baxová	občanská poradna, sociální byt
Jindřich Exner	terénní sociální program, preventivní a probační program
Karolína Puttová	občanská poradna, Job klub
Lukáš Poruba	nízkoprahový klub Krok, Job klub do 30. 9. 2005
Tomáš Příhoda	nízkoprahový klub Krok, Job klub
Petra Klíngerová	terénní sociální práce, Modřany
Matuš Žák	terénní sociální práce, Modřany
Stanislav Abrahám	terénní sociální práce, Modřany, probační program, do 30.6. 2005
Ilona Bacílková	nízkoprahový klub Jižní Pól, preventivní programy, od 1.7. 2005
Michal Votava	zástupce ředitele KC Jižní Pól
Martin Křepela	nízkoprahový klub Jižní Pól, preventivní programy do 31.12.2005
Petr Košek	terénní sociální práce, Jižní Město do 31.3. 2005
Helena Strouhalová	terénní sociální práce, Jižní Město
	administrativní pracovnice

Externí spolupracovníci:

Jiří Fiřt	účetní
Milan Kinkor	supervizor
Petr Klíma	supervizor
David Doležal	supervizor

Dobrovolníci:

Marie Schovánková
Zdena Filípková
Michal Krebs
Eva Pauliová
Lucie Jančíčková

rok 2006

Martina Zimmermannová	ředitelka o.s. Proxima Sociale (od 2.1.2006)
Monika Novotná	koordinátorka Sociální integrace v Praze 12, mezinárodní spolupráce
Gabriela Böhmová	fundraising, PR
Ladislav Rokos	dobrovolná služba, praxe studentů
Lucie Blažková	koordinátorka preventivních a probačních programů
Renata Baxová	koordinátorka programů pro dospělé klienty
Jindřich Exner	koordinátor nízkoprahových programů
Karolína Puttová	občanská poradna, Job klub
Jana Klabanová	občanská poradna, sociální byt
Tomáš Příhoda	nízkoprahový klub Krok, Job klub
Petra Klíngerová	terénní sociální práce, Modřany, preventivní programy
Matuš Žák	terénní sociální práce, Modřany
Radek Skřivan	terénní sociální práce, preventivní programy
Ilona Bacílková	nízkoprahový klub Jižní Pól
Petr Košek	nízkoprahový klub Jižní Pól, terénní sociální práce, Jižní Město
David Holý	nízkoprahový klub Krok, preventivní programy
Ladislav Marek	koordinátor projektu Sociální integrace v Praze 12
Helena Strouhalová	administrativní pracovnice



ČLENOVÉ ORGÁNŮ SDRUŽENÍ



Výkonná rada do 7.9.2005:

Martina Zimmermannová – statutární zástupce, předseda sdružení
Ilona Bacílková – místopředseda sdružení
Martina Porkertová
Stanislav Abrahám
Ladislav Rokos

Výkonná rada od 7.9.2005:

Stanislav Abrahám - statutární zástupce, předseda sdružení
Jindřich Racek - místopředseda sdružení
Ilona Bacílková
Martina Zimmermannová
Ladislav Rokos

Kontrolní a revizní komise od 7.9.2005:

Vladimír Bodlák
Michal Votava
Tomáš Příhoda

FINANČNÍ ZPRÁVA



Náklady	v Kč
Osobní náklady	3 415 017,00 Kč
hrubé mzdy zaměstnanců	2 560 784,00 Kč
zákonné odvody na soc. a zdrav. pojištění	854 233,00 Kč
Spotřební materiál	461 554,57 Kč
kancelářské potřeby	63 989,40 Kč
úklidové prostředky	4 821,17 Kč
nákup drobného hmotného majetku	225 468,17 Kč
ostatní materiálové náklady	167 275,83 Kč
Energie, teplo, voda	208 143,46 Kč
elektrina	41 097,51 Kč
vodné, stočné, teplo, plyn	167 045,95 Kč
Nákup zboží	52 317,50 Kč
Opravy a udržování	73 534,10 Kč
Cestovné	249 683,16 Kč
cestovné zaměstnanci - zahraniční cesty	233 610,66 Kč
cestovné klienti	9 518,50 Kč
cestovné zaměstnanci	6 554,00 Kč
Ostatní služby	1 155 831,11 Kč
telefonní poplatky	60 539,75 Kč
internet	18 726,00 Kč
poštovné	5 966,00 Kč
honoráře - supervize, účetní	166 900,00 Kč
honoráře ostatní	361 096,00 Kč
školení, kurzy zaměstnanců	13 050,00 Kč
pojištění majetku	24 434,00 Kč
zákonné pojištění zaměstnanců	11 535,16 Kč
nájem a služby s ním spojené	150 617,00 Kč
propagace, tisk letáků, výroční zprávy	103 157,20 Kč
ostatní služby	239 810,00 Kč
pokuty, penále	898,00 Kč
bankovní poplatky	7 490,90 Kč
členské příspěvky	16 300,00 Kč
Náklady partnerů v projektu Sociální integrace v Praze 12, JPD3 EU	1 033 317,54 Kč
Ostatní náklady	6 767,41 Kč
Celkem	6 680 854,75 Kč



FINANČNÍ ZPRÁVA

Výnosy

v Kč

Evropský sociální fond EU, program JPD3	1 847 508,32 Kč
Ministerstvo práce a sociálních věcí	1 475 700,00 Kč
Magistrát hlavního města Praha - sociální oblast	1 518 000,00 Kč
Magistrát hlavního města Praha - volný čas	182 000,00 Kč
Magistrát hlavního města Praha - prevence kriminality	90 000,00 Kč
MČ Praha 12	264 000,00 Kč
MČ Praha 12 - realizace probačního, terénního programu, výjezd REP	114 000,00 Kč
MČ Praha 11	172 000,00 Kč
Ministerstvo školství, mládeže a tělovýchovy	185 000,00 Kč
Ministerstvo zdravotnictví	204 000,00 Kč
Ministerstvo spravedlnosti	104 600,00 Kč
Agentura Mládež EU - Institut dětí a mládeže	273 515,50 Kč
Nadace Via	70 000,00 Kč
Nadace T-mobile	6 058,00 Kč
Nestlé, s. r. o.	60 000,00 Kč
Příjem od klientek - sociální byt	77 108,00 Kč
Benefice	79 200,00 Kč
Asociace občanských poraden - Spotřebitelský servis	28 095,00 Kč
Pronájem zkušebny	57 790,00 Kč
Prodej služeb - články do novin, metodické vedení	12 700,00 Kč
Realizace preventivních programů na ZŠ	25 200,00 Kč
Tržby z prodeje zboží	58 268,00 Kč
Úroky z účtu	13 540,50 Kč
Sponzorské dary	2 600,00 Kč
Ostatní příjmy	16 195,50 Kč

Celkem

6 937 078,82 Kč

Hospodářský výsledek

256 224,07 Kč

PODĚKOVÁNÍ



DĚKUJEME ZA PODPORU

Veřejné zdroje:

Ministerstvo práce a sociálních věcí ČR
Ministerstvo zdravotnictví ČR
Ministerstvo spravedlnosti ČR
Ministerstvo školství mládeže a tělovýchovy ČR
Magistrát hlavního města Praha
Úřad městské části Praha 11
Úřad městské části Praha 12
Evropský sociální fond – program JPD3

Nadační zdroje:

Nadace Via
Nadace Via – příspěvek z programu „Fond T-Mobile“
Agentura Mládež EU

Firemní zdroje:

Active 24
Česká pojišťovna a.s.
Geodézie Engineering s.r.o.,
Microsoft Česká republika
Nestlé Česko s.r.o.
OP PLUS s.r.o. – robatherm
Oskar-Vodafone a.s.
Řízení letového provozu České republiky, státní podnik
USK Praha
Video to Go
Vimat s.r.o.

Individuální dárci:

Eva Burgetová
Ing. Michal Chylík
Ing. Jiří Maňas
Klára Linková, Jakub Dvořák a Metoděj
Manželé Baxovi
Manželé Bürgerovi
Neomluvené divadlo
Olga Wiždálková
Pavla Burdová
Pavla Šetníčková
Pavčina Wolfová
Petr Held a Nina Marková
Soběslav Fürst

Dále děkujeme všem, kteří nám pomáhali připravovat a realizovat naše programy a akce, sponzorsky pro nás vystupovali na kulturních akcích a benefících, zdarma nám poskytli dopravu, prostory či zařízení, opravovali, co bylo třeba, pomohli nám dobrou radou nebo jinak přispěli k realizaci našeho poslání a cílů. Děkujeme za pomoc a těšíme se na další spolupráci!





KONTAKTNÍ ÚDAJE



Kontaktní údaje:

Komunitní centrum Krok

Rakovského 3138
Praha 4, Modřany
PSC: 143 00
Tel./fax: 241 770 232
e-mail: krok@proximasociale.cz

KC Krok realizuje tyto programy:

- Nízkoprahový klub Krok
- Terénní sociální práce
- Občanská poradna
- Sociální byt
- Job klub
- Preventivní programy
- Probační programy

Programy KC Krok jsou spolufinancovány Evropským sociálním fondem – programem JPD 3.



Komunitní centrum Jižní Pól

Michnova 1622
Praha 4, Háje
PSC: 149 00
Tel./fax: 272 916 482
email: jiznipol@proximasociale.cz

KC Jižní Pól realizuje tyto programy:

- Nízkoprahový klub Jižní Pól
- Terénní sociální práce
- Job klub
- Preventivní programy

ZVLÁŠTNÍ PODĚKOVÁNÍ



Děkujeme tiskárně Tiskap za vytištění této výroční zprávy



Na Louži 2a
101 00 Praha 10 - Vršovice
tel.: 267 216 800
271 724 259
fax: 271 721 264
e-mail: tiskap@tiskap.cz
www.tiskap.cz

grafická úprava:

Pasta Oner / multi_pack
e-mail: info@multi-pack.net
www.multi-pack.net

